

## URZĄD MIEJSKI

w Czechowicach-Dziedzicach



Plac Jana Pawła II 1  
43-502 Czechowice-Dziedzice  
tel. 32 21 471 10 Fax. 32 21 471 82  
e-mail. um@um.czechowice-dziedzice.pl  
www.czechowice-dziedzice.pl

### GODZINY PRACY:

poniedziałek-środa 7:30-15:30  
czwartek 7:30-17:30  
piątek 7:30-13:30  
w soboty, niedziele i święta nieczynny

### DYŻURY:

Burmistrz **Marian Błachut** i jego zastępcy **Maciej Kołoczek** i **Paweł Mrowiec** przyjmują mieszkańców w ramach skarg i wniosków w każdy:

poniedziałek 14:00-16:00 pok. 201  
czwartek 14:00-16:00 pok. 201

Wymagane są wcześniejsze zapisy tel. 32 21 47 132

Przewodniczący Rady Miejskiej **Damian Żelazny** i Wiceprzewodniczący **Bartłomiej Fajfer** przyjmują mieszkańców w każdy:  
czwartek 15:30-16:30 pok. 206

**Radni miejscy, powiatowi i wojewódzcy** przyjmują mieszkańców w ramach swoich dyżurów, których bieżąco aktualizowana lista znajduje się na stronie [www.bip.czechowice-dziedzice.pl](http://www.bip.czechowice-dziedzice.pl)

### BIURA POSELSKIE I SENATORSKIE:

**Jacek Falfus** (filia)  
ul. Słowackiego 32, tel. 33 828 39 60 (Bielsko-Biała)  
[www.jacekfalfus.pl](http://www.jacekfalfus.pl) • [jacekfalfus2001@poczta.onet.pl](mailto:jacekfalfus2001@poczta.onet.pl)

**Mirosława Nykiel** (filia)  
ul. Legionów 83, tel./fax 33 821 39 59 (Bielsko-Biała)  
[www.miroslawanykiel.pl](http://www.miroslawanykiel.pl) • [miroslaw.nykiel@sejm.pl](mailto:miroslaw.nykiel@sejm.pl)

**Andrzej Kamiński** (filia)  
ul. Słowackiego 2 (I piętro), tel. 502 236 518  
[www.kaminskiandrzej.pl](http://www.kaminskiandrzej.pl) • [biuro@kaminskiandrzej.pl](mailto:biuro@kaminskiandrzej.pl)

### TELEFONY ALARMOWE:

- Numer alarmowy z tel. kom. i stacji: 112
- Pogotowie ratunkowe: 999 lub 32 215 20 00
- Straż pożarna: 998
- Policja: 997 Komisarjat Policji: 32 214 88 10
- Straż Miejska: 986 lub 32 215 54 92
- Niebieska Linia - 0-801 120 002
- Og. Pogotowie dla Ofiar Przemocy w Rodzinie
- Ogólnopolski nr ratunk. w górach: 601 100 300
- GOPR - grupa beskidzka - 985, 33 829 69 00
- Ogólnopolski nr ratunk. nad wodą: 601 100 100
- Śląskie WOPR - 500 543 210
- Pogotowie ciepłownicze - 993 lub 32 215 21 51
- Pogotowie energetyczne - 991
- Pogotowie gazowe - 992
- Telefon zaufania - 988
- Informacja telefoniczna - 118 913
- Wodociągi i kanalizacja:  
32 215 37 17 (PWiK) oraz 32 215 31 71 (PIM)  
zgłoszenia awarii (całodobowo): 994 (bezpłatny)  
oraz 32 215 31 71, 32 215 21 51, 601 312 877
- Informacja PKM: 32 215 91 78
- Informacja PKP:  
PKP Intercity S.A. - 703 200 200  
Przewozy Regionalne Sp. z o.o. - 703 20 20 20  
Koleje Śląskie Sp. z o.o. - 32 428 88 88  
Koleje Małopolskie Sp. z o.o. - 703 20 20 25
- Na wypadek klęski żywiołowej: 32 214 71 66
- PCK Grupa Ratownictwa: 669 881 302

**BIULETYN SAMORZĄDOWY CZECHOWIC-DZIEDZIC** jest czasopismem bezpłatnym, kolportowanym w kilkudziesięciu punktach na terenie miasta i gminy.

Zapraszamy do następujących punktów kolportażu biuletynu:

**CENTRUM MIASTA - osiedla CENTRUM, LESISKO**  
Urząd Miejski - Pl. Jana Pawła II 1 (oraz inne wydziały)  
Miejska Biblioteka Publiczna Wypożyczalnia - Żeromskiego 14  
Cukiernia ASTERIA i Kawiarnia MALINOWA - AMBASADA SŁODKOŚCI - Pl. Jana Pawła II 4/2  
Miejska Biblioteka Publiczna Czytelnia - Niepodległości 32/34  
Miejski Dom Kultury - Niepodległości 42  
Powiatowy Urząd Pracy Filia w Czechowicach-Dziedzicach - Kopcza 1  
Punkt Obsługi Finansowej POLCAS - Słowackiego 13 (przy Rondzie Solidarności)  
Sklep SPOŁEM DELIKATESY - Kolejowa 1  
Punkt Sprzedaży Biletów PKM - Towarowa (przy płycie dworca autobusowego)  
Kiosk WEST - Towarowa 2 (przy płycie dworca autobusowego)  
Biuro Pośrednictwa i Finansów RENOMA - Towarowa 2b  
Sklep i Punkt Obsługi Finansowej EMIKAS - Słowackiego 2  
Apteka EUREKA - Piłsudskiego 12  
Sklep SPOŁEM NASZ DOM - Słowackiego 24  
Sklep SPOŁEM - Konopnickiej 1  
Centrum Języków Obcych BEST - Kolejowa 15  
Sklep PARTNER RTV-AGD - Sobieskiego 10 (przy placu targowym)  
Ośrodek Pomocy Społecznej - Kolejowa 37  
PROPER Palarnia Kawy i Kawiarnia Proper COFFEE & MORE - Kolejowa 17  
Sklep SPOŁEM SUBIEKT - Sobieskiego 86  
AGENCJA UBEZPIECZENIOWA Marcin Małeszyk - Klasztorna 1  
Miejski Ośrodek Sportu i Rekreacji Pływalnia WODNIK - Legionów (obok Ronda AK i NSZ)  
Miejski Ośrodek Sportu i Rekreacji Stadion - Legionów 145  
Administracja Zasobów Komunalnych - Legionów 85

### PÓŁNOC MIASTA - osiedla RENARDOWICE, PÓLNOC, BARBARA, DZIEDZICE

Urząd Skarbowy w Czechowicach-Dziedzicach - Nad Białką 1a  
Sklep SPOŁEM - Górnicza 67  
Kiosk Prasowy i Wielobranżowy - Węglowa (przy przystanku autobusowym)  
Delikatesy Osiedlowe - Polna 31a  
Sklep wielobranżowy - Michałowicza 6c  
Dom Handlowy DZIEDZIC - Szkolna 40  
Kiosk FH ANIA - Szkolna (przed DH DZIEDZIC)  
Sklep SPOŁEM WALCOWNIK - Traugutta 19  
Cukiernia i Kawiarnia CZEKOLADOWA - Traugutta 29  
Przedsiębiorstwo Komunikacji Miejskiej - Drzymały 16  
Sklep LEWIATAN - Legionów (przy skrzyżowaniu z Waryńskiego)  
GROSZEK - Waryńskiego (przy skrzyżowaniu z Ochodzką)

### POŁUDNIE MIASTA - osiedla TOMASZÓWKA, GÓRNE, POŁUDNIE

Sklep SPOŁEM WANDA - Łukasiewicza 57  
Sklep SPOŁEM - Łukasiewicza 2  
AUTOTEST Stacja Kontroli Pojazdów - Kopernika 3  
Filia Miejskiej Biblioteki Publicznej nr 3 - Legionów 187  
DELIKATESY DELISSO - Legionów 158  
Sklep SPOŁEM IWONA - Legionów 191  
Sklep Spożywczo-Przemysłowy - Podlarysz 2  
EURO Sklep Spożywczo-Przemysłowy - Lipowska 72 (przy skrzyżowaniu z DK-1)  
Sklep Spożywczo-Przemysłowy - Zamkowa 74 (w Strażnicy OSP)  
Filia Miejskiej Biblioteki Publicznej nr 1 - Zamkowa 76  
EURO Sklep Spożywczo-Przemysłowy - Mazańcowska 64  
Filia Miejskiej Biblioteki Publicznej nr 2 - Mazańcowska 68  
Urząd Celny w Bielsku-Białej Oddział w Czechowicach-Dziedzicach - Mazańcowska 70  
Sklep Spożywczy NA GÓRNYCH - Mazańcowska 98p

### GMINA - sołectwa LIGOTA, BRONÓW, ZABRZEG

Sklep Spożywczy - Czechowicka 4, LIGOTA BURZEJ  
Filia Miejskiej Biblioteki Publicznej Burzej - Bory 2, LIGOTA BURZEJ  
TRÓJKA SC - Bielska 5, LIGOTA CENTRUM  
Delikatesy Wiejskie - Bielska 2, LIGOTA CENTRUM  
Filia Miejskiej Biblioteki Publicznej Ligota Centrum - Wapienicka 1, LIGOTA CENTRUM  
Sklep Spożywczy - A.Czyża 1 (skrzyżowanie z Międzyrzeczką), BRONÓW  
Filia Miejskiej Biblioteki Publicznej Bronów - A.Czyża 12, BRONÓW  
Delikatesy Wiejskie - Jaworowa 1, LIGOTA MILIARDOWICE  
Filia Miejskiej Biblioteki Publicznej Miliardowice - Miliardowicka 68, LIGOTA MILIARDOWICE  
Sklep FHU TOMSON - Miliardowicka 12, LIGOTA MILIARDOWICE  
Sklep Spożywczy (LEWIATAN) - Miliardowicka 17a, ZABRZEG  
Sklep Spożywczo-Przemysłowy AGMA Renata Pocięgiel - Miliardowicka 17a, ZABRZEG  
Apteka NA WIDNEJ - Widna 1, ZABRZEG  
Filia Miejskiej Biblioteki Publicznej Zabrzeg - Gminna, ZABRZEG  
Sklep Spożywczo-Przemysłowy - Do Zapory 22, ZABRZEG  
Delikatesy U ANI - Stadionowa 32, ZABRZEG (przed wjazdem na stadion LKS SOKÓŁ)

Zapraszamy do współpracy - tel. 32 21 47 186



# Gmina dotuje remonty zabytków

# Segregacja po nowemu

# II etap budowy kanalizacji

## W NUMERZE m.in.

Rozwój i inwestycje,  
podatki gruntowe  
strony 2-6

Dotacje na zabytki  
strony 7-8

Nowe zasady segregacji  
strony 9-11

Przyjazna komunikacja  
strony 12-13

Przetargi rozstrzygnięte  
strony 13-14

Opieka nad zwierzętami  
i pielęgnacja drzew  
strony 14-17

Sport  
strony 17-18

Kultura i edukacja  
strony 18-19

## OKŁADKA:

Zabytkowe kościoły w gminie (→ str. 7-8)  
oprac: Red. | Zdjęcia: Mieczysław Wielomski

BIULETYN SAMORZĄDOWY  
CZECHOWIC-DZIEDZIC

Ukazuje się 10 razy w roku (2019)

Czasopismo wydaje  
URZĄD MIEJSKI  
W CZECHOWICACH-DZIEDZICACH  
Pl. Jana Pawła II 1  
43-502 CZECHOWICE-DZIEDZICE  
[www.czechowice-dziedzice.pl](http://www.czechowice-dziedzice.pl)

Nakład: 6000 egz.  
Druk: Times | Czechowice-Dziedzice  
Projekt, opracowanie graficzne,  
skład i przygotowanie do druku - Red.

## REDAKTOR NACZELNY:

PAWEŁ MIZERA  
Tel. 32 21 471 86  
[biuletyn@um.czechowice-dziedzice.pl](mailto:biuletyn@um.czechowice-dziedzice.pl)

## RADA PROGRAMOWA:

MACIEJ KOŁOCZEK (przewodniczący)  
KRZYSZTOF BERGEL  
ANDRZEJ MAJ  
ALICJA OGIEGŁO

## ROZWÓJ GMINY

Inwestycje  
w przyszłość

Gmina Czechowice-Dziedzice słynie z przyjaznego klimatu dla przedsiębiorców, dlatego przyciąga nowe inwestycje i nowoczesne technologie, a wraz z nimi - miejsca pracy dla mieszkańców oraz wpływy z podatków do budżetu. Dzięki przedsiębiorcom co roku do gminnej kasy wpływa ponad 30 milionów złotych, za które gmina może inwestować w edukację, kulturę, bezpieczeństwo i drogi. Jest szansa, aby ZWIĘKSZYĆ TE WPŁYWY O KILKA MILIONÓW ROCZNIE!

Jak wspominaliśmy w poprzednim numerze biuletynu, niezwykle ważny filar dochodów budżetu naszej gminy stanowi podatek od nieruchomości (37 milionów w roku ubiegłym\* - w tym od budynków mieszkalnych około 6,6 miliona złotych, a od nieruchomości zajętych pod działalność gospodarczą - około 30,4 miliona). Szansą na zwiększenie dochodów gminy jest wzrost liczby mieszkańców oraz przyciągnięcie i wspieranie przedsiębiorców, co - oprócz nowych inwestycji i miejsc pracy - zapewnia wyższe wpływy do budżetu gminy z tytułu podatków. Im więcej prywatnych inwestycji na terenie gminy, tym dochody własne budżetu będą wyższe, a dzięki większym wpływom z podatków finansującym coraz liczniejsze gminne inwestycje (m.in. w infrastrukturę drogową, transport, oświatę, kulturę i sport) i dzięki lepszym ofertom pracy wzrasta zasobność i poziom życia mieszkańców gminy. Chętniej też osiedlają się tutaj nowe osoby i rodziny, co także wpływa na stan budżetu gminy - jak informuje Ministerstwo Finansów, udział

\* W tegorocznym budżecie wpływy te założono na poziomie 35,9 miliona, o czym pisaliśmy w poprzednim numerze biuletynu (w rzeczywistości wpływ te powinny być wyższe - założenia budżetowe na początek roku zawsze się bardziej ostrożnie



FOT. SZYMON OLMA

gmin we wpływach z podatku dochodowego od osób fizycznych w 2019 r. wyniesie 38,08 procent. Większa ilość mieszkańców w gminie to również wyższe wpływy z tytułu podatku od nieruchomości. Wyższa liczba osób - szczególnie w połączeniu z wyższą stopą życiową - napędza ponadto także inwestycje, konsumpcję i handel, co wpływa na coraz szerszą i bogatszą ofertę handlowo-usługową gminy, w tym kulturalną i rekreacyjną. O strukturze podatków więcej piszemy na stronach 4-5.

## Rolnictwo i przemysł a budżet

Warto przy tym pamiętać, że połowa obszaru gminy jest sklasyfikowana jako grunty rolne, a dochody z podatku rolnego wynoszą zaledwie 550 tysięcy złotych... W związku z postępującą specjalizacją rolnictwa, tradycyjne i małoobszarowe jego formy są coraz mniej opłacalne, dlatego też nieraz sami mieszkańcy wnioskują o przekwalifikowanie gruntów rolnych pod tereny zabudowy lub pod inwestycje, tak jak to miało miejsce ostatnio w przypadku terenów

przychylać do takich próśb i wniosków, proponując zmiany planów zagospodarowania przestrzennego, uwzględniające przy tym także potrzeby całej gminy i jej mieszkańców. Jak pisaliśmy ostatnio, zainteresowanie inwestowaniem na terenie Czechowic-Dziedzic wzrosło, m.in. ze względu na brak terenów pod nowe inwestycje na terenie sąsiedniego Bielecka-Białej, a także dzięki przyjaznej polityce podatkowej gminy - od pięciu lat wysokość podatków w gminie pozostaje prawie bez zmian, a dodatkowo obowiązują ulgi w podatku od nieruchomości dla inwestorów. W ostatnim czasie głośno jest na przykład o planowanej inwestycji firm

INWESTYCJE CL, 7R SA i VALEO SIEMENS EAUTOMOTIVE POLAND sp. z o.o. przy DK1, w ramach której powstać mają nowoczesne zakłady m.in. z branży motoryzacyjnej - hale produkcyjne i magazynowe, opierające działalność na dużej innowacyjności i oferujące mieszkańcom - wg szacunków - około 500-800 miejsc pracy. Jak wspominaliśmy w poprzednim numerze biuletynu, wpływy z podat-

ku z nowej inwestycji szacowane są przez inwestora na poziomie 3 milionów złotych rocznie. Prywatny inwestor na 21 hektarach dotychczasowego średniej klasy gruntu rolnego, za który do gminnej kasy wpływa teraz podatek roczny w wysokości zaledwie 2.756 złotych, chce zbudować nowoczesny zakład produkcyjny, w którym pracę znajdzie kilkaset osób, a gmina otrzyma z samego podatku od gruntu (wg obowiązujących stawek) aż 155.400 złotych rocznie! Do tego - w ramach m.in. podatku od budynków na działalność gospodarczą, w zależności od ich powierzchni, gmina będzie mogła uzyskać wspomniane około 3 miliony złotych rocznie,

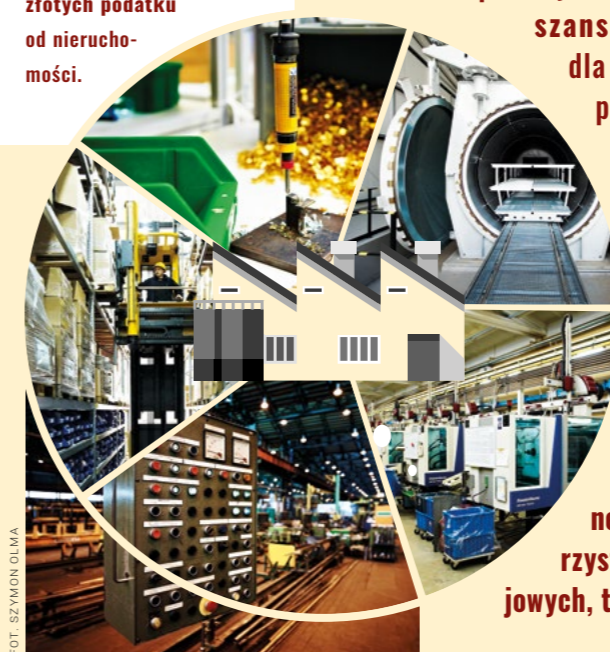
gdyż inwestor planuje zbudować znaczną część tego terenu (przykładowo, od budynku o powierzchni 30 tysięcy metrów kwadratowych stawka rocznego podatku wyniesie 654.600 złotych), a do tego należy doliczyć wpływy budżetowe z tytułu udziału w podatkach CIT i PIT. Taka kwota, przykładowo, pozwoliłaby pokryć aż ponad 10 procent zeszłorocznych wydatków budżetu gminy na inwestycje! Mało tego - inwestor ma wybudować z własnych środków nowy odcinek drogi oraz ogólnodostępną kładkę pieszo-rowerową nad drogą krajową numer 1 (na wysokości skrzyżowania z ulicą Kopernika), zapewniającą mieszkańcom bezpieczne przekraczanie ruchliwej ulicy - szczegółowe plany były już w marcu analizowane w Urzędzie Miejskim! Wszystko to dzięki uchwale Rady Miejskiej Nr VI/32/19 w sprawie miejscowego planu zagospodarowania przestrzennego części obszaru gminy obejmującej tereny położone pomiędzy ulicą Hrabiego Kotulńskiego, ulicą Cichą i DK1, którą przyjęto 29 stycznia br. W kolejce czekają już inne inwestycje, miejsca pracy i miliony złotych podatków do budżetu gminy, które muszą jednak poczekać na kolejne uchwały w sprawie

Na zdjęciach - wnętrza czechowickich zakładów przemysłowych, będących swoistym kotłem zamachowym rozwoju gminy.

Po lewej - tak wygląda produkcja w czechowickich zakładach VALEO ELECTRIC & ELECTRONIC SYSTEMS sp. z o.o.

Jest szansa, że - dzięki polityce gminy - firma stworzy kolejnych kilkaset miejsc pracy w naszym mieście i odprowadzi do gminnej kasy dziesiątki milionów złotych podatku od nieruchomości.

Rozwijający się sektor nowoczesnego przemysłu i usług jest wielką szansą na dalszy rozwój dla naszej gminy, która powinna wykorzystać swoje położenie i ZNAKOMITĄ LOKALIZACJĘ KOMUNIKACYJNĄ przy drodze krajowej numer 1, łączącej północ i centrum kraju z południem kontynentu (dotąd nie wykorzystaną do celów rozwojowych, tak jak ma to miejsce w innych miastach).



FOT. SZYMON OLMA

PORÓWNANIE ROCZNYCH WPŁYWÓW DO BUDŻETU GMINY Z PODATKU ROLNEGO I OD NIERUCHOMOŚCI POD DZIAŁALNOŚĆ GOSPODARCZĄ (za przykładowe 21 hektarów)



PODATEK ROLNY za 21 hektarów\*  
2.756 zł

PODATEK OD NIERUCHOMOŚCI (DZIAŁALNOŚĆ GOSPODARCZA) za 21 hektarów

ponad 5500%  
56x więcej  
155.400 zł\*

\* tylko za grunt, a dodatkowo za obiekty związane z działalnością gospodarczą na tym gruncie wpływy idą w miliony (21,82 zł za metr kwadratowy - szczegóły na stronach 5-6)

planów zagospodarowania przestrzennego wzdłuż DK1, które są opracowywane i w marcu były jeszcze szczegółowo konsultowane z mieszkańcami (o czym pisaliśmy w poprzednim numerze biuletynu). Szacuje się, że na terenach przy DK1 - po obu jej stronach od ulicy Ligockiej do granicy z Bielskiem-Białą - „leży” i czeka około 5-6 milionów złotych rocznie wpływów budżetowych z tytułu podatków... Rozwijający się sektor nowoczesnego przemysłu i usług jest wielką szansą na rozwój dla gminy, która - zdaniem burmistrza i radnych - powinna wykorzystać swoje położenie i znakomitą - dotąd niewykorzystywaną - lokalizację przy drodze krajowej, łączącej północ i centrum kraju z południem kontynentu.

### Odciążyć miasto od transportu

Jednocześnie zakłady przemysłowe i firmy transportowe powinny lokalizować się wzdłuż DK1 tak, by nie narażać mieszkańców miasta na uciążliwości wynikające z ciężkiego transportu, który jest zagrożeniem dla bezpieczeństwa i zdecydowanie nie służy stanowi technicznemu gminnych i powiatowych dróg. Taka lokalizacja nowych zakładów - plus planowana kontynuacja budowy obwodnicy przemysłowej, która (biegnąc północnymi i wschodnimi rubieżami gminy wzdłuż Wisły i Białej) docelowo może połączyć drogę krajową numer 1 z ulicami Kaniowską, Łukasiewiczza i Bestwińską - ma odciążyć od ruchu ciężarowego m.in. takie ulice, jak Węglowa, Górnica, Drzymała, Narutowicza, Łukasiewiczza, Prusa, Kopernika i Legionów. Zbudowano już jeden fragment obwodnicy, biegnący przy terenach Parku Lotniczego, od ulicy Nad Białką do rzeki Wisły. Obecnie trwa projektowanie odcinka od kopalni aż do skrzyżowania z ulicą Węglową (przy wlocie do DK1), a planuje się przedłużenie w przyszłości obwodnicy aż na południe miasta (m.in. częściowo śladem ulic Pionkowej i Zabiele), przez co ma ona przejąć ruch towarowy m.in. z takich zakładów, jak np. Walcownia Metali, LOTOS, zaparkownia, VALEO czy KONTAKT. Gmina stara się przy tym o bezkolizyjne włączenie obwodnicy do drogi krajowej w rejonie mostu na Wiśle, w tym między innymi celu doszło 8 marca br. do wizyty Podsekretarza Stanu w Ministerstwie Inwestycji i Rozwoju **Małgorzaty Zielińskiej** u Burmistrza **Mariana Błachuta**. Podczas spotkania udało się omówić kluczowe tematy związane z dalszym rozwojem naszej gminy.

Co do tego, że tereny naszej gminy od ponad stu lat przedsiębiorczością stoją, a przemysłowe tradycje miasta przekładają się również na rzeczywistość gospodarczą dnia dzisiejszego, nikogo przekonywać nie trzeba. Dbający o rozwój gminy czechowicki samorząd stara się wspierać przedsiębiorców i ich działania - od wielu lat w Czechowicach-Dziedzicach obowiązuje ulga zachęcająca inwestorów do zakładania nowych oraz rozbudowywania istniejących już zakładów na terenie gminy, dzięki której gmina ma możliwość zwol-

nienia z płacenia podatków na okres do trzech lat tych przedsiębiorców, którzy realizują nowe inwestycje o powierzchni minimum stu metrów kwadratowych. Ulgi podatkowe dla inwestujących tu przedsiębiorców obowiązują do 31 grudnia 2020 roku, co oznacza, że do tego czasu podatnik może nabyć prawo do zwolnienia.

### Przemysł wspiera inwestycje

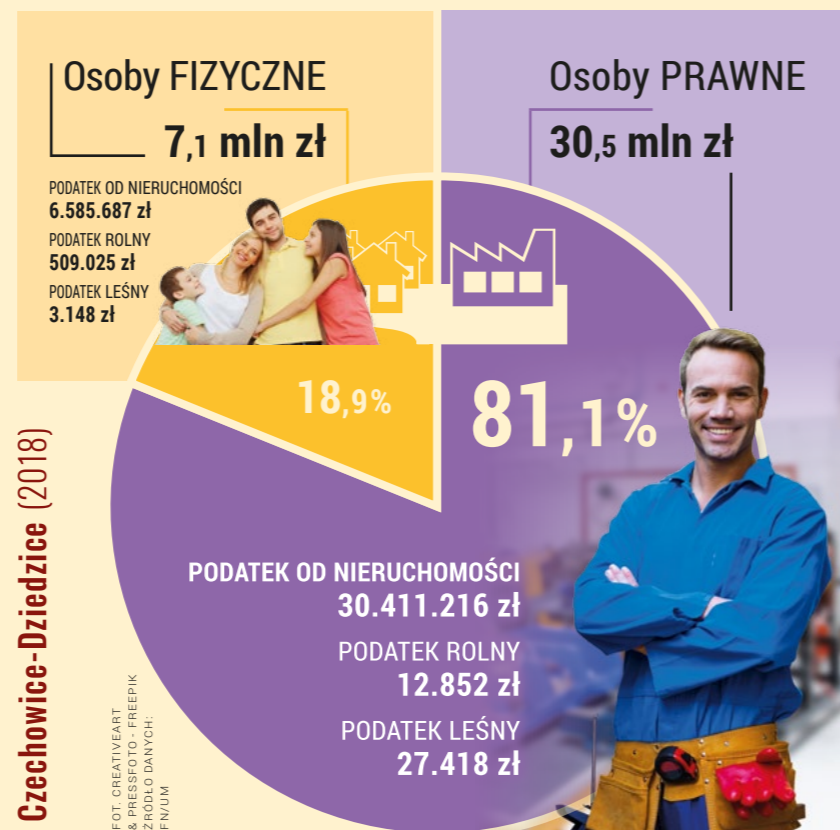
Czechowice-Dziedzice są od zarania miastem o charakterze przemysłowym, które - dosłownie ▶

▶ - na przemyśle wyrosło. W XIX wieku Czechowice i Dziedzice rozwijały się dynamicznie właśnie wokół licznych fabryk i ośrodków przemysłowych, powstałych tutaj dzięki linii kolejowej. Znaczną część miasta zbudowały i rozwinęły podmioty prywatne - przedsiębiorcy i inwestorzy, a ówczesni fabrykanci. Osiedla robotnicze i bloki, zakładowe domy kultury i ośrodki zdrowia, ogródki działkowe i wiele innych elementów typowych dla krajobrazu naszego miasta powstało właśnie wokół zakładów przemysłowych.

Dziś również firmy tutaj inwestujące nie tylko tworzą miejsca pracy i zasila budżet gminy, ale również często wspierają czy wręcz wyręczają gminę w inwestycjach. Przykładami są m.in. park lotniczy, 7R oraz Przedsiębiorstwo Górnicze SILESIA. Na koszt prywatnego inwestora w zeszłym roku wybudowana została nowa droga, a budowę obwodnicy przemysłowej dofinansowuje z kolei PG SILESIA, regularnie wspierające lokalne inicjatywy służące podniesieniu jakości życia mieszkańców - przykładem takiego działania było także m.in.

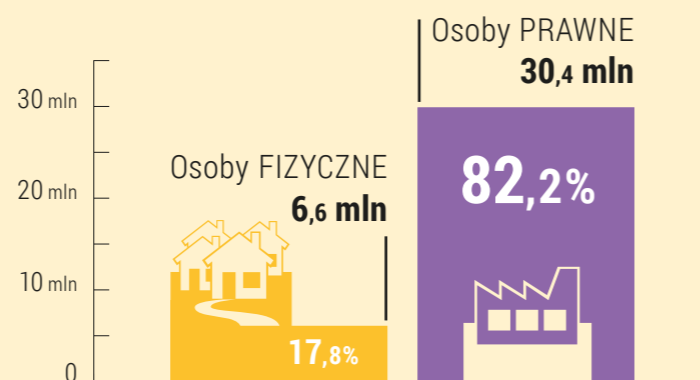
współfinansowanie remontu ulicy Węglowej w 2013 roku. Do tego należy dodać wspomniane już projekty budowy przez inwestora nowej drogi i kładki pieszo-rowerowej w rejonie skrzyżowania DK1 z ulicą Kopernika, a także przebudowy skrzyżowania ulicy Cichej z DK1, wraz z parkingami i przystankami autobusowymi. Dzisiejszego, nowoczesnego przemysłu nie należy się bać - przeciwnie, należy go zachęcać do lokalizowania się u nas i wspierać, bo w nim leży przyszłość gminy oraz jakość i poziom życia nas wszystkich. (Red.) ■

## WPŁYWY Z PODATKÓW OD GRUNTÓW do budżetu gminy (2018)



Wpływy z podatków do budżetu Gminy Czechowice-Dziedzice (2018)

### PODATEK OD NIERUCHOMOŚCI (W ZŁ)



## PRAWO I FINANSE

# Podatki od gruntów w gminie

**Najważniejszym źródłem dochodów własnych każdej gminy są wpływy z podatków lokalnych, a kluczową rolę w gminnym budżecie odgrywają niezmiennie te z nich, które wiążą się z gruntami.**

W ubiegłym roku z podatku od nieruchomości do gminnej kasy wpłynęło łącznie 36.996.903 złote, w tym od osób fizycznych 6.585.687 złotych, a od osób prawnych 30.411.216 złotych. Z tytułu podatku rolnego wpłynęło z kolei 521.877 złotych, w tym od osób fizycznych 509.025 złotych, a od osób prawnych 12.852 złotych. Z tytułu podatku leśnego natomiast w 2018 gmina uzyskała dochód w wysokości 30.566 złotych (od osób fizycznych 3.148 złotych, od osób prawnych 27.418 złotych).

### Podatek od nieruchomości

Podatek od nieruchomości muszą płacić wszyscy właściciele (i nie tylko) nieruchomości - osoby fizyczne (ludzie - mieszkańcy) i osoby prawne (np. spółki, stowarzyszenia i fundacje), a dodatkowo podatkiem tym obciążeni są użytkownicy wieczystości oraz posiadacze samoistni nieruchomości. Podatku od nieruchomości nie płać natomiast najemcy, dzier-

żawcy i użytkownicy. Podatkowi podlegają nieruchomości - a więc przede wszystkim grunty - w dalszej kolejności również budynki i ich części, a także budowle (lub ich części) związane z prowadzeniem działalności gospodarczej. Nie podlegają podatkowi natomiast grunty rolne, grunty zadrzewione i zakrzewione na użytkach rolnych a także lasy. Podstawę podatku od nieruchomości stanowi powierzchnia (w przypadku gruntów) lub powierzchnia użytkowa (w wypadku budynków lub ich części). Wysokość stawek podatku ustala w drodze uchwały Rada Miejska, a organem podatkowym i wykonawczym (w sprawie zresztą

**Mimo, że prawie aż połowa obszaru gminy jest sklasyfikowana jako grunty rolne, dochody z podatku rolnego wynoszą zaledwie pół miliona złotych rocznie. Natomiast wpływy z podatku od nieruchomości od osób prawnych (z przemysłu i usług) wynoszą ponad 30 milionów złotych, czyli... ponad sześćdziesiąt razy tyle!**

wszystkich opłat i podatków lokalnych) jest burmistrz, który w drodze decyzji określa wysokość podatku za dany rok. Podstawą prawną naliczenia podatku od nieruchomości jest ustawa z dnia 12 stycznia 1991 roku o podatkach i opłatach lokalnych (t. j. Dz. U. 2018 r. poz. 1445 z późn. zm.) oraz - w naszej gminie - uchwała nr XXVI/266/16 Rady Miejskiej (...) z dnia 18 października 2016 roku w sprawie określenia

wysokości stawek podatku od nieruchomości na terenie Gminy Czechowice-Dziedzice. Stawki podatku od nieruchomości są w naszej gminie niezmiennie od pięciu lat i wynoszą od gruntów związanych z prowadzeniem działalności gospodarczej (bez względu na sposób zakwalifikowania w ewidencji gruntów i budynków - np. dojazd do budynku w którym prowadzona jest działalność, parking) 0,74 zł od 1 metra kwadratowego powierzchni (440 tysięcy złotych od osób fizycznych oraz 2,7 miliona złotych od osób prawnych w 2018 roku), od gruntów pod wodami powierzchniowymi stojącymi lub wodami powierzchniowymi płynącymi jezior i zbiorników sztucznych - 4,28 zł od 1 ha powierzchni, od gruntów oznaczonych w ewidencji gruntów i budynków jako użytek (droga), jeśli nie są zajęte pod budowę drogi, a faktycznie są użytkowane rolniczo - 0,03 zł od 1 metra kwadratowego powierzchni - oraz od gruntów pozostałych (każdy grunt, który nie jest gruntem rolniczym i nie jest zajęty na działalność gospodarczą), w tym zajętych na prowadzenie odpłatnej statutowej działalności pożytku publicznego przez organizacje pożytku publicznego - 0,26 zł od 1 metra kwadratowego powierzchni (1,6 miliona złotych od osób fizycznych oraz 140 tysięcy złotych od osób prawnych w 2018 roku). Od gruntów niezabudowanych objętych obszarem ▶

rewitalizacji, o którym mowa w ustawie z dnia 9 października 2015 r. o rewitalizacji (Dz. U. z 2015 r. poz. 1777), i położonych na terenach, dla których miejscowy plan zagospodarowania przestrzennego przewiduje przeznaczenie pod zabudowę mieszkaniową, usługową albo zabudowę o przeznaczeniu mieszanym obejmującym wyłącznie te rodzaje zabudowy (jeżeli od dnia wejścia w życie tego planu w odniesieniu do tych gruntów upłynął okres 4 lat, a w tym czasie nie zakończono budowy) stawka podatku od nieruchomości wynosi 2,98 złotych (od 1 m<sup>2</sup> powierzchni). Od budynków (lub ich części) mieszkalnych stawka podatku to 0,59 złote od 1 metra kwadratowego powierzchni użytkowej (710 tysięcy złotych od osób fizycznych i 114 tys. od osób prawnych w 2018 r.), od budynków związanych z prowadzeniem działalności gospodarczej oraz od budynków mieszkalnych lub ich części zajętych na prowadzenie działalności (np. magazyny, hale itp.) stawka wynosi 21,82 złote od 1 metra kwadratowego powierzchni użytkowej (3,2 miliona złotych od osób fizycznych i 12,5 miliona od osób prawnych w 2018 roku), od budynków zajętych na prowadzenie działalności w zakresie obrotu kwalifikowanym materiałem siewnym 10,25 złotych od 1 metra kwadratowego powierzchni użytkowej, od budynków związanych z udzielaniem świadczeń zdrowotnych w rozumieniu przepisów o działalności leczniczej 4,61 złote od 1 metra kwadratowego powierzchni użytkowej oraz od budynków pozostałych, w tym zajętych na prowadzenie odpłatnej statutowej działalności pożytku publicznego przez organizacje pożytku publicznego (np. garaż, budynek gospodarczy) 5,34 złote od 1 metra kwadratowego powierzchni użytkowej (520 tysięcy złotych od osób fizycznych w 2018 r.). Ponadto, podatek od nieruchomości naliczany jest również od budowli (czyli obiektów, które nie są budynkami) w wymiarze 2 procent ich wartości (73 tysiące złotych od osób fizycznych oraz 15 milionów złotych od osób prawnych w 2018 roku) określonej na podstawie art. 4 ust. 1 pkt 3 i ust. 3-7 ustawy z dnia 12 stycznia 1991 roku o podatkach i opłatach lokalnych (t.j. Dz. U. z 2018 r. poz. 1445 z późn. zm.).

### Podatek rolny

Wysokość podatku rolnego jest natomiast określona ogólnie na podstawie art. 6 ustawy z 15 listopada 1984 r. o podatku rolnym (t.j. Dz. U.

z 2017 r., poz. 1892 ze zm.) i szacowana oraz ustalana oraz ustalana corocznie na podstawie średniej ceny skupu żyta za okres ostatnich 11 kwartałów, ogłaszanej komunikatem Prezesa Głównego Urzędu Statystycznego. Przykładowo, cena skupu żyta, która stanowi podstawę do ustalenia podatku rolnego na rok 2019, wynosi 54,36 złotych za 1 dt (decytonę, kwintal [q] = 100 kg) i jest nieznacznie wyższa od obowiązującej dla ubiegłego roku co oznacza, że w 2019 roku rolnicy płacą wyższy podatek (w ubiegłym roku było to 52,49 zł). Po przeliczeniu stawka podatku rolnego dla gospodarstw rolnych w 2019 roku wynosi więc 135,90 złotych od 1 ha przeliczeniowego gruntów gospodarstw rolnych (równowartość pieniężna 2,5 dt żyta), natomiast stawka obowiązująca w 2018 r. wynosiła 131,23 złote. Stawka ta dotyczy gospodarstw o powierzchni powyżej jednego hektara, natomiast dla mniejszych gospodarstw stawka jest zryczałtowana i w tym roku wynosi 271,80 złotych. Zasady opodatkowania podatkiem rolnym reguluje wspomniana ustawa o podatku rolnym, zgodnie z którą opodatkowaniu podlegają grunty sklasyfikowane w ewidencji gruntów i budynków jako użytki rolne lub jako grunty zadrzewione i zakrzewione na użytkach rolnych, z wyjątkiem gruntów zajętych na prowadzenie działalności gospodarczej innej niż działalność rolnicza. Podatnikami podatku są osoby fizyczne, osoby prawne, jednostki organizacyjne, w tym spółki, nieposiadające osobowości prawnej, będące właścicielami gruntów (przy czym, jeżeli grunty znajdują się w posiadaniu samoistnym, obowiązek podatkowy w zakresie podatku rolnego ciąży na posiadaczu samoistnym), posiadaczami samoistnymi gruntów, użytkownikami wieczystymi gruntów oraz posiadaczami gruntów, stanowiących własność Skarbu Państwa lub jednostki samorządu terytorialnego (jeżeli posiadanie wynika z umowy zawartej z właścicielem, z Agencją Nieruchomości Rolnych lub z innego tytułu prawnego albo jest bez tytułu prawnego, z wyjątkiem gruntów wchodzących w skład Zasobu Własności Rolnej Skarbu Państwa lub będących w zarządzie Lasów Państwowych - w tym przypadku podatnikami są odpowiednio jednostki organizacyjne Agencji Nieruchomo-

### PORÓWNANIE WPŁYWÓW DO BUDŻETU GMINY Z POSZCZEGÓLNYCH PODATKÓW GRUNTOWYCH OD OSÓB FIZYCZNYCH I PRAWNYCH (dochody wykonane w 2018, w zł)

	Osoby FIZYCZNE:	Osoby PRAWNE:
Podatek od nieruchomości	6 585 687	30 411 216
Podatek rolny	509 025	12 852
Podatek leśny	3 148	27 418
<b>RAZEM</b>	<b>7 097 860</b>	<b>30 451 486</b>

ŹRÓDŁO: FN/UM

ści Rolnych i Lasów Państwowych). Podstawę opodatkowania podatkiem rolnym stanowi liczba hektarów przeliczeniowych ustalana na podstawie powierzchni, rodzajów i klas użytków rolnych wynikających z ewidencji gruntów i budynków oraz zaliczenia do okręgu podatkowego (dla gruntów gospodarstw rolnych - równowartość pieniężną 2,5 dt żyta) lub liczba hektarów wynikająca z ewidencji gruntów i budynków (dla pozostałych gruntów - równowartość pieniężną 5 dt żyta). Ustalono cztery okręgi podatkowe, w zależności od warunków ekonomicznych i produkcyjno-klimatycznych danej gminy, obowiązują też różne przeliczniki powierzchni użytków rolnych w poszczególnych okręgach podatkowych (od 1,95 do 0,05) - w zależności od rodzaju gruntu (odrębnie i stosując różne przeliczniki oblicza się podatek za grunty rolne oraz łąki i pastwiska, a także sady, a nawet stawy zarybione - i to odrębnie za stawy zarybione lososiem, trocią, głowacica, palią i pstragiem, a odrębnie za stawy zarybione innymi gatunkami) oraz jego klasy (I-VI).

### Podatek leśny

Wysokość podatku leśnego jest również określona ogólnie i w 2019 roku wynosi 42,24 złote (od 1 hektara, w ubiegłym roku wynosiła 43,35 złotych), przy czym podstawę opodatkowania podatkiem leśnym stanowi powierzchnia lasu. Podatek leśny od 1 hektara za rok podatkowy wynosi równowartość pieniężną 0,220 metra sześciennego drewna, obliczana według średniej ceny sprzedaży drewna uzyskanej przez nadleśnictwa za pierwsze trzy kwartały roku poprzedzającego rok podatkowy. Dla lasów ochronnych oraz lasów wchodzących w skład rezerwatów przyrody i parków narodowych stawka podatku leśnego ulega obniżeniu o 50 procent. Podstawą opodatkowania podatkiem leśnym jest art. 4 ustawy z 30 października 2002 r. o podatku leśnym (t.j. Dz. U. z 2017 r., poz. 1821 ze zm.) oraz Komunikat Prezesa GUS w sprawie średniej ceny sprzedaży drewna (...). (FN/UM, Red.) ■

## NA SESJI RADY MIEJSKIEJ

# Dotacje na zabytki

**W poprzednim numerze opisywaliśmy, jak gmina dofinansowuje mieszkańcom koszty odprowadzenia ścieków z domów oraz zakup i montaż ekologicznych pieców centralnego ogrzewania. Warto wiedzieć, iż to nie jedyne wsparcie, jakie gmina przeznaczona dla swoich mieszkańców. Na przekazaniu dotacji z budżetu gminy na podstawie uchwał podjętych na lutowej sesji skorzystają między innymi właściciele zabytków.**

### Gmina dotuje zabytki

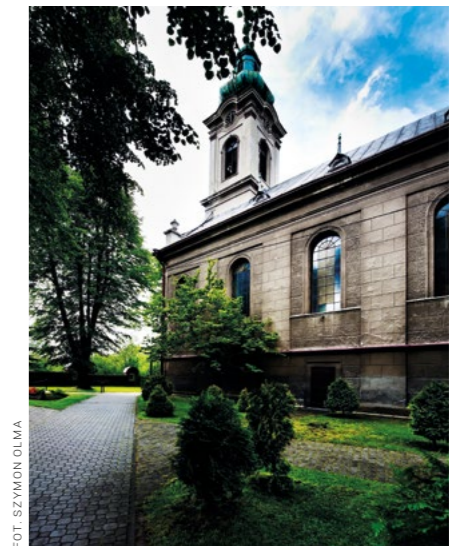
W związku z wnioskiem Parafii Rzymskokatolickiej pod wezwaniem św. Józefa w Zabrzegu o udzielenie dotacji na prace konserwatorsko-restauratorskie przy zabytku wpisanym do rejestru zabytków, Rada Miejska podjęła uchwałę w sprawie udzielenia dotacji celowej na wykonanie wzmocnień struktury tynków wewnętrznych odsponionych oraz spekań w lukach, gładach i łękach konstrukcji murów i sklepień (poprzez wykonanie szycia, kotwienia i kłamrowania) w przeszle czwartym w zabrzесьkiej świątyni. Łączny koszt prac objętych wnioskiem wynosi 76.561,49 złotych, przy czym wysokość dotacji może wynosić do 80 procent nakładów koniecznych na wykonanie przez wnioskodawcę prac przy zabytku. Ostatecznie przyznano parafii wsparcie w wysokości 50 tysięcy złotych, co stanowi 65,31% całości kosztów zadania. Kwota ta zo-

stała już uwzględniona w uchwale budżetowej gminy na rok 2019. Konieczność prowadzenia prac konserwatorskich związana jest głównie ze złym stanem konstrukcji murów i sklepień oraz złym stanem tynków na sklepieniach i ścianach kościoła. Warto pamiętać, iż parafia w Zabrzegu otrzymała także w 2018 roku dotację od gminy na kwotę 50.000 złotych na prace konserwatorskie. Kolejny wniosek o udzielenie dotacji na prace konserwatorsko-restauratorskie przy zabytku wpisanym do rejestru zabytków złożyła Parafia Rzymskokatolicka pod wezwaniem św. Katarzyny w Czechowicach-Dziedzicach. Tutaj również prace dotyczą kościoła parafialnego i obejmują remont konstrukcji wieży dzwonnicy (etap pierwszy). Łączny koszt prac objętych wnioskiem wynosi 300 tysięcy złotych, a wysokość zaproponowanej dotacji to 200 tysięcy złotych (66,7% kosztów). Radni podjęli uchwałę o przyznaniu dotacji, a jej kwota również została zaplanowana w budżecie. Zgodnie z wnioskiem, przedmiotem planowanej dotacji będą prace konserwatorskie związane ze złym stanem hełmu wieży dzwonnicy, która wymaga pilnego podjęcia zabiegów restauratorskich,



FOT. MIECZYSLAW WIELOMSKI

**Kościół świętego Józefa w Zabrzegu (u góry) oraz kościół świętej Katarzyny (z prawej) wymagają pilnych prac remontowych i restauracyjnych. Gmina wspomaga finansowo ratowanie tych ważnych zabytków.**



FOT. SZYMON OLMA

w tym odtworzenia elementów budowlano-architektonicznych, gdyż wiele elementów konstrukcji wieży jest uszkodzonych i nadaje się do kapitalnego remontu. Remont hełmu wieży poprzedzi dalsze prace remontowe, niezbędne dla zachowania zabytku. Dotychczas Parafia pw. św. Katarzyny otrzymała dotacje z budżetu gminy w łącznej wysokości 111 tysięcy złotych, w tym 39 tysięcy w 2013 roku na prace konserwatorskie przy obrazie „Zaślubiny świętej Katarzyny” z ołtarza głównego, 60 tysięcy w roku 2014 na prace konserwatorskie przy obramowaniu tegoż obrazu oraz 12 tysięcy w 2016 roku na prace konserwatorsko-restauratorskie przy konserwacji kartusza nad ołtarzem głównym oraz konserwację dwóch rzeźb aniołów stanowiących część tegoż ołtarza.

**Ponad 400 tysięcy złotych dotacji ze swojego budżetu przyznała Gmina Czechowice-Dziedzice w ostatnich latach dwóm parafiom z terenu gminy na remont zabytkowych obiektów. Z tegorocznego budżetu, parafie pw. świętej Katarzyny w Czechowicach-Dziedzicach i Świętego Józefa w Zabrzegu otrzymają łącznie 250 tysięcy dotacji m.in. na remont konstrukcji murów.**

## ▷ Kosztowne problemy alkoholowe

Rada Miejska podjęła uchwałę w sprawie udzielenia przez gminę pomocy finansowej w formie dotacji celowej dla Miasta Bielsko-Biała przeznaczonej na dofinansowanie działalności Ośrodka Przeciwdziałania Problemom Alkoholowym w Bielsku-Białej. W związku z przyjętymi zasadami współpracy pomiędzy naszą gminą a Bielskiem-Białą w zakresie przeciwdziałania alkoholizmowi w ramach obsługi osób z terenu naszej gminy doprowadzanych do ośrodka w Bielsku-Białej, w budżecie gminy zabezpieczono środki w wysokości 120.027 złotych. Środki te zostaną przeznaczone na dofinansowanie działalności ośrodka z tytułu przyjmowania nietrzeźwych osób z terenu naszej gminy w bieżącym roku. Zgodnie z prawem, gmina jest zobowiązana do pokrycia kosztów pobytu w ośrodku osób, które nie mają żadnych źródeł dochodu oraz w sytuacji, gdy nie ma możliwości ściągnięcia od nich należności z tego tytułu.

## Ulica Beskidzka

Rada podjęła uchwałę w sprawie zaliczenia do kategorii dróg gminnych ulicy Beskidzkiej, zlokalizowanej w pobliżu skrzyżowania ulicy Lipowskiej z drogą krajową nr 1. Zgodnie z prawem, do dróg gminnych zalicza się drogi o znaczeniu lokalnym, niezaliczone do innych kategorii, stanowiące uzupełnienie sieci dróg służących miejscowym potrzebom. Zbudowana w ubiegłym roku ze środków finansowych prywatnego inwestora ulica Beskidzka stanowi jedyny dojazd do centrum logistycznego 7R i jest usytuowana na działkach będących własnością gminy. Należy pamiętać, iż - wraz z budową nowej drogi - inwestor sfinansował również przebudowę wspomnianego skrzyżowania ulicy Lipowskiej z DK1, dzięki czemu znacząco poprawił się układ komunikacyjny w tym rejonie, a mieszkańcy Lipowca i Świerkowiec mają znacznie dogodniejszy i bezpieczniejszy dojazd do swoich domów. Zamierzeniem burmistrza było ponadto przedłużenie nowej, pełnowymiarowej i wygodnej drogi aż do ulicy M. Kopernika w rejonie pętli autobusowej przy skrzyżowaniu z ulicą Potok, co spowodowałoby znaczne odciążenie ulicy Mazańcowickiej. Dzięki nowej ulicy, przebiegającej po niezabudowanym terenie rolniczym, mieszkańcy rozrastających się urbanizacyjnie Czechowic Górnych mieliby znacznie łatwiejszy dojazd do drogi krajowej numer 1

przez wspomniane skrzyżowanie - a tym samym do centrum miasta, Bielska-Białej i na północ. Tym bardziej, że należąca do powiatu ulica Mazańcowicka - najkrótszy i najwygodniejszy obecnie dojazd do centrum dla mieszkańców osiedla - jest wąska, niedostosowana do obecnego obciążenia ruchem i wymaga przebudowy, na co - zgodnie z informacjami przekazywanymi przez powiat

- na razie się nie zapowiada. Jednak na jednej z ostatnich sesji Rady Miejskiej mieszkańcy osiedla oprostowali budowę drogi, w związku z czym burmistrz zapowiedział, że - zgodnie z wolą mieszkańców - droga najprawdopodobniej nie powstanie, a tym samym ulica Beskidzka może pozostać wyłącznie drogą dojazdu do centrum logistycznego. (BRM/UM, Red.) ■

NA PODSTAWIE PROTOKOŁÓW Z SESJI I POSIEDZEŃ KOMISJI

## Rada Miejska obradowała 26 lutego i 26 marca 2019 r.

### Na sesji 26 lutego 2019 r. uchwalone zostały następujące uchwały:

- 1) Nr VII/45/19 w sprawie zmiany wieloletniej prognozy finansowej Gminy Czechowice-Dziedzice,
- 2) Nr VII/46/19 w sprawie zmian w budżecie Gminy na rok 2019,
- 3) Nr VII/47/19 w sprawie trybu prac nad projektem uchwały Gminy (...) oraz rodzaju i szczegółowości materiałów informacyjnych towarzyszących projektowi budżetu,
- 4) Nr VII/48/19 w sprawie opłaty prolongacyjnej na terenie Gminy (...),
- 5) Nr VII/49/19 w sprawie zasad udzielania dotacji celowej spółkom wodnym, trybu postępowania w sprawie udzielania dotacji i sposobu jej rozliczania,
- 6) Nr VII/50/19 w sprawie udzielenia przez Gminę (...) pomocy finansowej w formie dotacji celowej dla Powiatu Bielskiego przeznaczonej na realizację zadań, o których mowa w ustawie z dnia 17 maja 1989 r. Prawo geodezyjne i kartograficzne,
- 7) Nr VII/51/19 w sprawie wyrażenia zgody na oddanie w użytkowanie wieczyste działki oraz przeniesienie prawa własności znajdującego się na niej zespołu garaży,
- 8) Nr VII/52/19 w sprawie wyrażenia zgody na nieodpłatne nabycie działek,
- 9) Nr VII/53/19 zmieniająca uchwałę w sprawie przyjęcia regulaminu naboru oraz realizacji projektu grantowego pn. „Program poprawy jakości powietrza poprzez zwiększenie udziału Odnawialnych Źródeł Energii w wytwarzaniu energii na terenie Gminy (...),
- 10) Nr VII/54/19 w sprawie przystąpienia do sporządzenia miejscowego planu zagospodarowania przestrzennego części obszaru Gminy (...) obejmującej tereny w rejonie „Stawu Kopalniok” i „Stawu Pław Dolny”,
- 11) Nr VII/55/19 w sprawie przystąpienia do sporządzenia zmiany miejscowego planu zagospodarowania przestrzennego części obszaru Gminy (...) obejmującej tereny centrum miasta położone na południe od torów kolejowych - CENTRUM II dla obszaru w rejonie ul. Ligockiej, ul. Stawowej, ul. Brzeziny i DK1.

### Na sesji 26 marca 2019 r. uchwalone zostały następujące uchwały:

- 1) Nr VIII/56/19 w sprawie rozpatrzenia petycji mieszkańców Osiedla „Południe”,
- 2) Nr VIII/57/19 w sprawie trybu prac nad projektem uchwały budżetowej Gminy (...) oraz rodzaju i szczegółowości materiałów informacyjnych towarzyszących projektowi budżetu,
- 3) Nr VIII/58/19 w sprawie zmiany wieloletniej prognozy finansowej (...),
- 4) Nr VIII/59/19 w sprawie zmian w budżecie Gminy na rok 2019,
- 5) Nr VIII/60/19 w sprawie udzielenia przez Gminę (...) pomocy finansowej w formie dotacji celowej dla Powiatu Bielskiego, przeznaczonej na pokrycie części kosztów inwestycji „Przebudowa drogi powiatowej 4425S na odcinku Ligota - Międzyrzecze Dolne - Międzyrzecze Górne wraz z rozbudową skrzyżowania z drogą 4425S i 4427S na rondo i rozbudową odcinka 183 m drogi powiatowej 4427S w miejscowości Międzyrzecze Dolne”,
- 6) Nr VIII/61/19 w sprawie udzielenia przez Gminę (...) pomocy finansowej w formie dotacji celowej dla Powiatu Bielskiego, przeznaczonej na wykonanie zadań na drogach powiatowych na terenie Gminy (...),
- 7) Nr VIII/62/19 zmieniająca uchwałę w sprawie udzielenia przez Gminę (...) pomocy finansowej w formie dotacji celowej dla Powiatu Bielskiego, przeznaczonej na wykonanie zadań na drogach powiatowych na terenie Gminy (...),
- 8) Nr VIII/63/19 w sprawie przyjęcia programu opieki nad zwierzętami bezdomnymi oraz zapobiegania bezdomności zwierząt na terenie Gminy (...),
- 9) Nr VIII/64/19 w sprawie aktualizacji i przyjęcia Programu Rewitalizacji Gminy (...),
- 10) Nr VIII/65/19 w sprawie aktualizacji i przyjęcia Planu Gospodarki Niskoemisyjnej Gminy (...),
- 11) Nr VIII/66/19 w sprawie zasad gospodarowania lokalnymi użytkowymi stanowiącymi własność Gminy (...) lub będącymi w jej posiadaniu,
- 12) Nr VIII/67/19 w sprawie przyjęcia sprawozdania z realizacji Gminnego Programu Profilaktyki i Rozwiązywania Problemów Alkoholowych (...) za rok 2018,
- 13) Nr VIII/68/19 w sprawie przyjęcia sprawozdania z realizacji Gminnego Programu Przeciwdziałania Narkomanii w Gminie (...) za rok 2018,
- 14) Nr VIII/69/19 zmieniająca uchwałę w sprawie Gminnego Programu Profilaktyki i Rozwiązywania Problemów Alkoholowych w Gminie (...) na rok 2019,
- 15) Nr VIII/70/19 w sprawie wyrażenia zgody na nieodpłatne nabycie działki,
- 16) Nr VIII/71/19 w sprawie zarządzania wyborów sołtysów i rad sołeckich,
- 17) Nr VIII/72/19 zmieniająca uchwałę w sprawie określenia przystanków komunikacyjnych i dworca, których właścicielem lub zarządzającym jest Gmina (...) oraz warunków i zasad korzystania z tych obiektów,
- 18) Nr VIII/73/19 zmieniająca uchwałę w sprawie przystąpienia do sporządzania zmiany „miejscowego planu zagospodarowania przestrzennego części obszaru Gminy (...) obejmującej tereny centrum miasta położone na południe od torów kolejowych - CENTRUM II” dla obszaru w rejonie ul. Ligockiej, ul. Stawowej, ul. Brzeziny i DK1.

WSZYSTKIE UCHWAŁY I PROJEKTY UCHWAŁ MOŻNA ZNALEŹĆ NA [www.bip.czechowice-dziedzice.pl](http://www.bip.czechowice-dziedzice.pl) ■

# Nowe zasady segregacji odpadów

**1 maja br. w naszej gminie wchodzi w życie obowiązek bardziej szczegółowej segregacji odpadów, niż dotychczas. Rządowe przepisy obligują nas wszystkich do sortowania i przygotowania do odbioru odpadów komunalnych w nowy sposób, z podziałem na większą ilość frakcji.**

Zgodnie z Rozporządzeniem Ministra Środowiska z dnia 29 grudnia 2016 r. w sprawie szczegółowego sposobu selektywnego zbierania wybranych frakcji odpadów (Dz. U. z 2017 r. poz. 19 ze zm.) został wprowadzony obowiązek wdrożenia przez wszystkie samorządy w Polsce (zarówno gminy miejskie, miejsko-wiejskie jak i wiejskie) wspólnych zasad segregacji odpadów w naszych domach.

## Segregacja na nowo

W związku z tymi zmianami gmina zobowiązana była podjąć w tym zakresie stosowne uchwały - numer LV/599/18 z dnia 18 października 2018 roku w sprawie szczegółowego sposobu i zakresu świadczenia usług w zakresie odbierania odpadów komunalnych od właścicieli nieruchomości, na których zamieszkują mieszkańcy i zagospodarowania tych odpadów w zamian za uiszczoną przez właściciela nieruchomości opłatę za gospodarowanie odpadami komunalnymi oraz numer LII/568/18 z dnia 10 lipca 2018 r. w sprawie regulaminu utrzymania czystości i porządku na terenie Gminy Czechowice-Dziedzice. Obie uchwały szeroko opisywaliśmy w biuletynie w ubiegłym roku.

W naszej gminie obowiązek ten wchodzi w życie z dniem 1 maja 2019 roku i od tego dnia odpady „u źródła”, (czyli w naszych domach) będziemy segregować i przygotowywać do odbioru z podziałem na:

1. Metale i Tworzywa Sztuczne ●
2. Szkło ●
3. Papier ●
4. Odpady BIO ●

5. Popiół ●
6. Odpady wielkogabarytowe ●
7. Pozostałe odpady komunalne, niesegregowane (zmieszane) ○

## Jak często odbiór?

Odbieranie odpadów komunalnych z nieruchomości, na których zamieszkują mieszkańcy, będzie prowadzone z następującą częstotliwością:

### 1) z terenu zabudowy wielorodzinnej:

- a) odpady selektywnie zbierane ●●● (szkło, tworzywa sztuczne, opakowania wielomateriałowe, metale, papier) jeden raz w tygodniu,
- b) odpady BIO ● w okresie od 1 kwietnia do 30 października dwa razy w tygodniu, a w pozostałym okresie jeden raz w tygodniu,
- c) meble i inne odpady wielkogabarytowe ● jeden raz w tygodniu,
- d) popiół ● w okresie od 1 października do 30 kwietnia - jeden raz na dwa tygodnie, a w pozostałym okresie jeden raz na 9 tygodni,
- e) pozostałe odpady komunalne ○ dwa razy w tygodniu.

### 2) z terenu zabudowy jednorodzinnej:

- a) odpady selektywnie zbierane ●●● (szkło, tworzywa sztuczne, opakowania wielomateriałowe, metale, papier) jeden raz na cztery tygodnie,
- b) odpady BIO ● w okresie od 1 kwietnia do 30 października jeden raz na dwa tygodnie, a w pozostałym okresie jeden raz na cztery tygodnie,

c) meble i inne odpady wielkogabarytowe ● dwa razy w roku,

- d) popiół ● w okresie od 1 października do 30 kwietnia - jeden raz na dwa tygodnie, a w pozostałym okresie jeden raz na 9 tygodni,
- e) pozostałe odpady komunalne ○ jeden raz na dwa tygodnie.

## Oddaj odpady do PSZOK

Nadal oczywiście będziemy mogli we własnym zakresie dostarczać do **Punktu Selektywnego Zbierania Odpadów Komunalnych (PSZOK)** odpady selektywnie zebrane oraz odpady tzw. problemowe, bez konieczności czekania na wyznaczony w harmonogramie termin wywozu. W PSZOK w ramach uiszczanej opłaty za gospodarowanie odpadami od 1 maja br. wprowadza się ograniczenie odbieranych od właścicieli nieruchomości, na których zamieszkują mieszkańcy, następujących odpadów:

- 1) zużytych opon - do 8 sztuk rocznie z nieruchomości,
  - 2) z i e l o n y c h - do 400 kilogramów rocznie z nieruchomości,
  - 3) budowlanych i rozbiórkowych, stanowiących odpady komunalne - do 2 Mg (ton) rocznie z nieruchomości.
- Nadal będą również organizowane akcje zbierania **odpadów wielkogabarytowych** - dwa razy w roku będzie można robić tzw. wystawki przydomowe (w zabudowie jednorodzinnej) oraz - raz w tygodniu - odpady wielkogabarytowe będą odbierane z altanek śmietnikowych (z terenu zabudowy wielorodzinnej). (OS/UM, Red.) ■

## PSZOK

Do **PUNKTU SELEKTYWNEGO ZBIERANIA ODPADÓW KOMUNALNYCH** (Czechowice-Dziedzice, ul. Prusa 35 - tel. 32 214 53 25 lub 604 961 034) **we własnym zakresie można dostarczyć selektywnie zebrane odpady, bez konieczności czekania na wyznaczony w harmonogramie termin wywozu odpadów. W PSZOK odbierane są następujące rodzaje odpadów komunalnych, pochodzące z nieruchomości, na których zamieszkują mieszkańcy:**

- 1) szkło
- 2) tworzywa sztuczne
- 3) opakowania wielomateriałowe
- 4) metale
- 5) papier
- 6) odpady zielone
- 7) meble i inne odpady wielkogabarytowe
- 8) zużyty sprzęt elektryczny i elektroniczny
- 9) odpady budowlane i rozbiórkowe, stanowiące odpady komunalne
- 10) przeterminowane leki i chemikalia
- 11) zużyte baterie i zużyte akumulatory
- 12) zużyte opony dla pojazdów o dopuszczalnej masie całkowitej do 3,5 Mg (t)
- 13) popiół

**METALE, TWORZYWA SZTUCZNE  
OPAKOWANIA WIELOMATERIAŁOWE****ŻÓŁTY** pojemnik (worek)**tu wrzucam**

- ✓ puste i zgniecione butelki plastikowe bez nakrętek
- ✓ nakrętki
- ✓ folie i torebki z tworzyw sztucznych
- ✓ papier lakierowany i powleczony folią
- ✓ segregatory
- ✓ długopisy
- ✓ plastikowe opakowania po produktach spożywczych
- ✓ pojemniki po środkach czystości i kosmetykach (np. proszki do prania, szamponach, paście do zębów itp.)
- ✓ opakowania po sokach, mleku i inne opakowania wielomateriałowe
- ✓ plastikowe opakowania po margarynie i maśle, opakowania po olejach jadalnych i chemii gospodarczej
- ✓ aluminiowe puszki po napojach i sokach
- ✓ puszki po konserwach
- ✓ folię aluminiową
- ✓ drobne części metalu
- ✓ zabawki (bez elementów elektronicznych)
- ✓ kasety magnetofonowe, VHS, płyty winylowe, CD itp.
- ✓ kapsle z butelek, zakrętki ze słoików
- ✓ opakowania styropianowe (opakowania ze sprzętu AGD i RTV, mebli itp.)
- ✓ puste opakowania po aerozolach (tj. po kosmetykach)

**tu NIE wrzucam**

- ✓ butelek i pojemników z zawartością
- ✓ opakowań po lekach i zużytych artykułów medycznych
- ✓ opakowań po olejach silnikowych
- ✓ części samochodowych
- ✓ zużytych baterii i akumulatorów
- ✓ puszek i pojemników po farbach i lakierach
- ✓ zużytego sprzętu elektronicznego i AGD

**PAMIĘTAJ**

- ✓ zgnieć opakowanie (butelki typu PET, aluminiowe puszki) aby zmniejszyć jego objętość
- ✓ odkręć nakrętkę z butelki

**SZKŁO****ZIEŁONY** pojemnik (worek)**tu wrzucam**

- ✓ puste butelki, słoiki szklane po napojach i żywności (bez kapsli, korków i nakrętek)
- ✓ puste szklane opakowania po kosmetykach i środkach pielęgnacyjnych (z wyjątkiem opakowań wykonanych z trwale ze sobą połączonych kilku surowców)

**tu NIE wrzucam**

- ✓ potłuczonego szkła
- ✓ wyrobów ceramicznych, doniczek, porcelany, fajansu, kryształów
- ✓ szkła okularowego
- ✓ szkła żaroodpornego
- ✓ zniczy z zawartością wosku
- ✓ żarówek, świetlówek i reflektorów
- ✓ opakowań po lekach, rozpuszczalnikach i olejach silnikowych
- ✓ luster
- ✓ szyb okiennych i zbrojonych
- ✓ monitorów i lamp telewizyjnych
- ✓ termometrów i strzykawek
- ✓ opakowań po chemii
- ✓ opakowań wykonanych z trwale ze sobą połączonych kilku surowców

**PAMIĘTAJ**

- ✓ nie tłucz szkła przed wyrzuceniem
- ✓ wrzucaj opakowania bez zawartości
- ✓ odkręć nakrętkę, kapsel
- ✓ szkło można przetworzyć w całości i nie potrzebuje dodatkowych elementów by powstał z niego kolejny produkt

**PAPIER****NIEBIESKI** pojemnik (worek)**tu wrzucam**

- ✓ gazety, czasopisma, książki, zeszyty, katalogi, prospekty
- ✓ papier szkolny i biurowy, zadrukowane kartki, papeterię
- ✓ papier opakowaniowy
- ✓ torby i worki papierowe
- ✓ opakowania z papieru, karton, tekturę (także falistą)

**tu NIE wrzucam**

- ✓ zużytych ręczników papierowych oraz zużytych chusteczek higienicznych
- ✓ papieru lakierowanego i powleczonego folią
- ✓ papieru zatłuszczonego lub zabrudzonego
- ✓ kartonów po mleku i napojach oraz pozostałych opakowań wielomateriałowych
- ✓ papierowych worków po nawozach, cementie i innych materiałach budowlanych
- ✓ tapet
- ✓ pieluch jednorazowych i innych materiałów higienicznych
- ✓ zatłuszczonych jednorazowych opakowań z papieru i naczyń jednorazowych
- ✓ ubrań

**PAMIĘTAJ**

- ✓ z odpadów papierowych usuń wszystkie zszywki, klamerki, elementy metalowe lub plastikowe

**ODPADY WIELKOGABARYTOWE**

**Odpady, które powstają w naszych domach, ale ze względu na swoje wymiary nie mieszczą się w standardowych pojemnikach.**

Do odpadów wielkogabarytowych należą m.in. elementy wyposażenia mieszkań takie jak meble, sofy, kanapy, dywany, wykładziny, szafki, stoły, krzesła itp.

**DO ODPADÓW WIELKOGABARYTOWYCH NIE NALEŻĄ:**

- ✓ wszelkiego rodzaju części budowlane takie jak panele, płyty gipsowo-kartonowe, belki, płoty, okna i ramy okienne, drzwi, rolety, płytki
- ✓ wszelkiego rodzaju części sanitarne takie jak: wanny, umywalki, muszle toaletowe i spłuczki, grzejniki, rury, rynny
- ✓ takie odpady jak: części samochodowe, zużyte opony, motorowery, kosiarki, odpady ogrodowe, worki na śmieci lub kartony z odpadami domowymi
- ✓ zużyty sprzęt elektryczny i elektroniczny

**ODPADY „BIO”****BRĄZOWY** pojemnik**tu wrzucam**

- ✓ resztki kuchenne tj. resztki żywności (bez produktów mięsnych)
- ✓ obierki i skórki z owoców i warzyw, przeterminowane owoce i warzywa
- ✓ skorupki z jaj i orzechów
- ✓ niewykorzystane wyroby piekarskie (np. suchy chleb)
- ✓ fusy z kawy i herbaty
- ✓ papier zanieczyszczony produktami spożywczymi, w tym papierowe filtry z kawą oraz zużyte papierowe ręczniki

**tu NIE wrzucam**

- ✓ gałęzi z drzew i krzewów, trocin i kory drzew
- ✓ skoszonej trawy, liści, kwiatów, spadów owocowych
- ✓ kości zwierząt
- ✓ oleju jadalnego
- ✓ odchodów zwierząt, zużytych podłogi po zwierzętach domowych itp.
- ✓ popiołu z węgla kamiennego
- ✓ leków
- ✓ drewna, płyt wiórowych i pilśniowych MDF
- ✓ ziemi i kamieni
- ✓ płynnej żywności (np. zupa, jogurt)

**PAMIĘTAJ**

- ✓ wrzucaj odpady BIO luzem, w torbach papierowych lub w workach ulegających biodegradacji

**POPIOŁ**

pojemnik

**tu wrzucam**

- ✓ popiół i żużel ze spalania węgla i drewna powstający w gospodarstwach domowych (kotłownia, kominek)

**tu NIE wrzucam**

- ✓ gorącego popiołu
- ✓ gruzu betonowego, ceglanego, kamieni itp.

**PAMIĘTAJ**

- ✓ popiół jest odbierany w systemie pojemnikowym
- ✓ do pojemnika ze względu bezpieczeństwa należy wrzucać wyłącznie zimny popiół
- ✓ nie należy zalewać popiołu wodą
- ✓ nie należy mieszać popiołu z innymi odpadami

**POZOSTAŁE ODPADY KOMUNALNE  
NIESEGREGOWANE (ZMIESZANE)**

kontener (pojemnik)

**tu wrzucam**

- ✓ odpady pochodzenia mięsnego, kości
- ✓ odpady higieniczne (podpaski, pieluchy jednorazowe, waciki, bandaże, plastry, wata, chusteczki higieniczne itp.)
- ✓ resztki mydła, kosmetyki typu tusz do rzęs, pomadka, puder itp.
- ✓ gąbki kąpielowe, myjki
- ✓ zużyte worki do odkurzaczy
- ✓ fajans, kryształ, szkło żaroodporne, szkło okularowe, potłuczone naczynia, szkło stołowe (np. szklanki), porcelana i wyroby ceramiczne, znicze z zawartością wosku
- ✓ lustra
- ✓ papier zabrudzony olejem lub smarem
- ✓ piasek i trociny oraz inne pozostałości po zwierzętach domowych
- ✓ tekstylia, tkaniny, obuwie
- ✓ tworzywa piankowe (z żywności)
- ✓ ołówki, flamastry
- ✓ papier woskowy, termiczny, faksowy
- ✓ kalka techniczna i maszynowa

**tu NIE wrzucam**

- ✓ odpadów, które można posegregować (do pojemnika/worka żółtego, zielonego, niebieskiego, brązowego i pojemnika na popiół)

**PAMIĘTAJ**

- ✓ o prawidłowej segregacji

**KOMPOSTOWANIE**

**Znaczną objętość i masę odpadów komunalnych stanowią składniki organiczne, po odpowiednim kompostowaniu stanowią one doskonały nawóz zastępujący z powodzeniem nawozy sztuczne.**

**DO KOMPOSTOWANIA NADAJĄ SIĘ:**

- ✓ wszystkie odpady ogrodowe (liście, trawa, darń, gałęzie, chwasty przed kwitnieniem, rośliny i ziemia kwiatowa, itp.)
- ✓ organiczne odpady kuchenne (fusy z kawy lub herbaty, skorupki z jajek, obierki z warzyw i owoców itp.), nie nadają się resztki mięsne, gdyż przyciągają szczyry
- ✓ niezadrukowana tektura i papier

**DO KOMPOSTOWANIA NIE NADAJĄ SIĘ:**

- ✓ popiół i węgiel drzewny, papier kolorowy, chore rośliny, materiały nie ulegające rozkładowi (plastik, szkło, metale itp.), używany żwirek dla kota i psie odchody, ścieki i chemikalia

**KOMPOST POWINIEN:**

- ✓ być umieszczony w lekko zacienionym miejscu, ale takim, aby nie był uciążliwy dla sąsiada
- ✓ mieć zapewnioną wewnętrzną cyrkulację powietrza - powinien zawierać większe kawałki materiału (np. krótkie gałęzie)
- ✓ być wilgotny, ale nie mokry (zbyt mała wilgotność hamuje rozwój mikroorganizmów, zbyt duża może odciąć dopływ powietrza i wywołać butwienie)

# Autobusem PKM wygodniej

**System dynamicznej informacji pasażerskiej, informujący o rzeczywistym czasie odjazdów autobusów z przystanków i pozwalający sprawdzić aktualną pozycję autobusu na mapie, to kolejna nowość oferowana pasażerom przez Przedsiębiorstwo Komunikacji Miejskiej w Czechowicach-Dziedzicach. A wszystko to w ramach nowoczesnego systemu zarządzania flotą, dzięki któremu korzystanie z usług naszego gminnego, czechowickiego przewoźnika, będzie bardziej komfortowe i bezpieczne.**

Czechowice-Dziedzice dotrzymują kroku największym miastom w Polsce pod względem wdrożeń innowacyjności w komunikacji miejskiej. W ramach projektu pn. „Przyjazna komunikacja w Czechowicach-Dziedzicach” realizowanego w ramach Regionalnego Programu Operacyjnego Województwa Śląskiego na lata 2014-2020 (Europejski Fundusz Rozwoju Regionalnego) dla osi priorytetowej: IV. Efektywność energetyczna, odnawialne źródła energii i gospodarka niskoemisyjna dla działania: 4.5. Niskoemisyjny transport miejski oraz efektywne oświetlenie dla poddziałania: 4.5.2. Niskoemisyjny transport miejski oraz efektywne oświetlenie - RIT Subregion Południowy, zakończono zadanie pod nazwą „Rozbudowa systemu za-

wie, Krakowie i wielu innych miastach.

## Nowocześniej i bezpieczniej

Rozbudowa systemu zarządzania flotą obejmuje m.in. system dynamicznej informacji pasażerskiej - zarówno na tablicach przystankowych dworca autobusowego, jak i w postaci dostępu do dedykowanego, internetowego portalu. Dzięki realizacji projektu, wszystkie autobusy PKM wyposażone będą w blokadę alkoholową. Dodatkowo - w celu poprawy bezpieczeństwa - we wszystkich autobusach zainstalowano cyfrowy monitoring wizyjny, który w sytuacjach awaryjnych jest również dostępny online z centrum dyspozytorskiego. W sytuacji zagrożenia, kierujący ma

możliwość uruchomienia przycisku antynapadowego. Wychodząc naprzeciw oczekiwaniom pasażerów, wszystkie autobusy PKM wyposażone zostały w ładowarkę USB. Auto-

System pozwala sprawdzić, gdzie aktualnie jest autobus. Poniżej - alko-test, u góry - kasownik i wyświetlacz, z prawej - ładowarka USB.



busy posiadają również dotykowy terminal kierowcy, informujący m.in. o opóźnieniu lub przyspieszeniu kursu. Zamontowane również zostały kasowniki wielofunkcyjne umożliwiające przyszłą rozbudowę systemu w kierunku elektronicznych rozliczeń opłat za przejazdy. W ramach projektu PKM wzbogacił się również o specjalistyczne oprogramowanie do zarządzania rozkładem jazdy oraz optymalizacji połączeń.

## Na przystanku i w internecie

Niewątpliwą nowością - i znaczącym ułatwieniem dla pasażerów - jest to, że każdy przystanek autobusowy posiada (dostępną poprzez zwykłą przeglądarkę internetową, a na dworcu autobusowym - na wyświetlaczach nad poszczególnymi peronami) wirtualną tablicę przystankową, na której można w każdej chwili sprawdzić rzeczywisty czas odjazdów autobusów. Nie trzeba już czekać na przystanku w niepewności, kiedy autobus nadjedzie, czy jest opóźniony i jaki jest czas ewentualnego opóźnienia. Tym bardziej, że planuje się, iż - w miarę możliwości budżetowych - w kolejnych latach wyświetlacze pojawią się na najbardziej uczęszczanych przez pasażerów przystankach. Wirtualny portal systemu dynamicznej informacji pasażerskiej jest dostępny na stronie internetowej

PKM (www.pkm.czechowice-dziedzice.pl) i - co niezwykle istotne - jest on w pełni responsywny, co oznacza, że będzie można korzystać z niego w urządzeniach mobilnych, a wystarczy do tego zwykła przeglądarka internetowa (nie jest konieczne instalowanie kolejnej aplikacji).

## W czasie rzeczywistym

System dynamicznej informacji pasażerskiej oparty jest o mapę Open Street Map, na której naniesiono wszystkie przystanki obsługiwane przez czechowickiego przewoźnika. Korzystając z portalu, chcąc odnaleźć informację o rzeczywistym czasie przyjazdu autobusu na przystanek, należy kliknąć na wybrany przystanek aby pojawiła się jego nazwa, obsługiwane linie, kierunki i przewidywane czasy przyjazdu autobusów. Z kolei po wybraniu interesującej nas linii można zobaczyć szczegółowy rozkład jazdy oraz trasę przejazdu obsługujących ją autobusów. Ponadto, możemy również śledzić na mapie aktualną pozycję autobusów. Strona umożliwia zlokalizowanie konkretnego pojazdu (autobusu) na mapie w czasie rzeczywistym, wraz z takimi informacjami numer linii, kierunek, numer boczny pojazdu oraz data i dokładna godzina ostatniej aktualizacji pozycji GPS. Wybór interesujących pasażera informacji odbywa się przez intuicyjne menu, gdzie można znaleźć odnośniki do linii, pojazdów i przystanków. Dostęp do menu głównego różni się w zależności od urządzenia - w przypadku wersji pełnej (na komputerze stacjonarny) jest to pasek w górnej części ekranu, natomiast w urządzeniach mobilnych menu jest rozwijane poprzez kliknięcie w prawy górny róg ekranu. (PKM, Red.) ■



# Kolejne przetargi rozstrzygnięte

**Rozpoczęło się projektowanie sieci kanalizacyjnej i wodociągowej w ramach projektu „Regulacja gospodarki wodno-ściekowej w gminie Czechowice-Dziedzice – etap 2” m.in. na obszarze Czechowic Południowych.**

Projekt jest współfinansowany ze środków Funduszu Spójności w zakresie Programu Operacyjnego Infrastruktura i Środowisko w perspektywie finansowej 2014-2020 (działanie 2.3 Gospodarka wodno-ściekowa w aglomeracjach).

31 grudnia 2018 roku została zawarta umowa na zaprojektowanie i wykonanie robót budowlanych w ramach zamówienia „Kontrakt IV. Budowa kanalizacji sanitarnej i modernizacja sieci wodociągowej na obszarze Czechowic-Dziedzic Południe. Część 2”, natomiast już 21 stycznia br. podpisano kolejną umowę, związaną z realizacją pierwszej części Kontraktu IV (również na terenie Czechowic-Dziedzic Południowych). Wykonawcą obu zadań jest konsorcjum firm: Hieronim Spiżewski - Przedsiębiorstwo Usług Budowlanych, Inwestycyjnych i BHP SPIŻEBUD z Bielska-Białej (lider konsorcjum) oraz EKOTEXBUD 2 Sp. z o.o. z Bielska-Białej i INSTAL-BRATEK S.C. Bratek Jerzy, Bratek Katarzyna z Piasku (członkowie konsorcjum). Wykonawcę wyłoniono w przetargu, a postępowanie zostało przeprowadzone wspólnie przez gminne spółki - Przedsiębiorstwo Inżynierii Miejskiej i Przedsiębiorstwo Wodociągów i Kanalizacji - oraz Gminę Czechowice-Dziedzice.

Zakres rzeczowy obu części zadania zawiera sporządzenie projektów, uzyskanie pozwoleń na budowę, a także realizację budowy sieci kanalizacji sanitarnej oraz wodociągowej (wraz z odtworzeniem nawierzchni dróg i ich modernizacją) na obszarze Czecho-

wic-Dziedzic Południowych. Część pierwsza obejmuje budowę sieci kanalizacyjnej w ulicach: Kamionka, Podlarysz, Krokusów, Chabrowa, Różana, Fiołkowa, Konwalii, Napierskiego, Przebiśnięgów, Hiacyntów, Storczyków, Tulipanów, Orchidei, Agawy, Zawila (do ulicy Chmielnej), Zamkowa (od nr 61), Słowicza, Jaskółcza, Nowa, Sokola, Krucza, Lipowska, Pawia, Żurawia, Jaśminowa, Laurowa, Oliwna, Kręta, Wrzosowa, Chmielna, Terenowa (sieć kanalizacji grawitacyjnej i tłocznej o łącznej długości ok. 23,3 kilometra i osiem przepompowni), a ponadto budowę sieci wodociągowej w ulicach: Kamionka, Bukowa, Chabrowa, Podlarysz, Różana, Fiołkowa, Konwalii, Napierskiego, Zawila, Zawila (boczna), Tulipanów, Hiacyntów, Przebiśnięgów, Terenowa, Krokusów, Lipowska, Kręta, Kręta (wzdłuż DK1), Orchidei, Jaskółcza, Żurawia, Krucza, Pawia, Słowicza (sieć o długości ok. 10,5 kilometra), jak również modernizację dróg o powierzchni około 1010,5 metra kwadratowego. Część druga obejmuje natomiast budowę sieci kanalizacyjnej w ulicach: Zamkowa (od ulicy Cichy Kącik do nr 59), Partyzantów, Cicha, Bukowa, Cienista, Cichy Kącik, Bażantów, Pawia, Spółdzielcza (sieć kanalizacji grawitacyjnej i tłocznej o łącznej długości ok. 10,4 kilometra i pięć przepompowni), budowę sieci wodociągowej w ulicach: Cienista, Cicha, Partyzantów, Zamkowa, Jaskółcza, Słowicza, Krucza, Żurawia, Pawia (sieć o długości około 3,7 kilometra) oraz modernizację dróg o powierzchni około 354 metrów kwadratowych.

W zakresie zadań kanalizacyjnych zamawiającym jest Przedsiębiorstwo Inżynierii Miejskiej, będące beneficjentem umowy o dofinansowanie, natomiast w obszarze zadań wodociągowych - Przedsiębiorstwo Wodociągów i Kanalizacji. Z kolei zamawiającym dla zakresu modernizacji nawierzchni dróg, na odcinkach w których nie jest planowane prowadzenie sieci kanalizacyjnej, jest gmina. W związku z realizacją inwestycji planuje się osiągnięcie efektu ekologicznego na poziomie 1931 RLM\* (część 1) i 718 RLM\* (część 2). Wykonawca zobowiązany jest do złożenia do właściwych organów wniosków o uzyskanie wszystkich pozwoleń w terminie 9 miesięcy, zakończenia prac projektowych (wraz z uzyskaniem wszelkich

niezbędnych uzgodnień, opinii i pozwoleń) w terminie 11 miesięcy, a także do zakończenia wszelkich robót, dostaw i odbiorów (oraz zgłoszenia zamiaru przystąpienia do użytkowania obiektów, potwierdzonego m.in. przez wydanie decyzji o pozwoleniu na użytkowanie), jak również do przekazania przedmiotu zamówienia dla wszystkich podzadań w terminie 37 miesięcy od daty podpisania umów. Za prace wykonane w ramach części pierwszej wykonawca otrzyma wynagrodzenie ryczałtowe brutto w wysokości 29.992.666,66 złotych, natomiast w ramach części drugiej - 14.890.975,00 złotych.

Obecnie trwa realizacja obu umów dla Kontraktu IV - trwają prace projektowe prowadzone przez firmę ALL-PRO CONSULTING Sp. z o.o. z Bielska-Białej. Przewiduje się zakończenie prac projektowych i uzyskanie niezbędnych pozwoleń na budowę pod koniec obecnego roku, natomiast finalizację prac budowlanych zaplanowano na pierwszy kwartał 2022 roku.

Podobnie, jak w pierwszym etapie realizacji projektu, planuje się dofinansowanie przyłączy kanalizacyjnych ze środków budżetu gminy - obecnie trwają prace nad pozyskaniem na ten cel środków zewnętrznych z Narodowego Funduszu Ochrony Środowiska i Gospodarki Wodnej lub Wojewódzkiego FOŚiGW. Informacja na temat warunków i możliwości uzyskania dofinansowania w tym zakresie zostanie ogłoszona publicznie.

Przedostatnim działaniem w zakresie drugiego etapu regulacji gospodarki wodno-ściekowej w gminie jest zakończenie toczącego się postępowania dla Kontraktu IV - Budowa kanalizacji sanitarnej i modernizacja sieci wodociągowej na obszarze Czechowic-Dziedzic Południe - część 3.1, 3.2., 3.3. **Sieć kanalizacyjna** będzie obejmowała przewody sieci grawitacyjnej i tłocznej przy ulicach: **Rolna, Junacka, Rzeczna, Kwiecista, Krupnicza, Jastrzębia, Klonowa, Robotnicza, Podwale, Włókiennicza, Brzozowa, Olszyna, Komorowicka, Bestwińska** (o szacowanej długości około 6,4 kilometra) wraz z trzema przepompowniami oraz z odtwo-

rzeniem nawierzchni. **Modernizacja dróg** obejmie łącznie około 1279,6 metra kwadratowego w obszarze ulic: **Rolna, Junacka, Rzeczna, Kwiecista, Krupnicza, Jastrzębia, Klonowa, Robotnicza, Podwale, Włókiennicza, Brzozowa, Olszyna, Komorowicka, Bestwińska**.

Ponadto, wszczęto postępowanie przetargowe dla Kontraktu III - Modernizacja sieci wodociągowej na obszarze Czechowic-Dziedzic Północ - część 2. Przewidywany termin otwarcia ofert przypada na początek kwietnia, a zakres zadania polega na **zaprojektowaniu i wykonaniu sieci wodociągowej**. W skład modernizowanej sieci będą wchodziły przewody wynikające z konieczności przełączenia istniejących przyłączy na obszarze objętym koncepcją i zapewnienia dostawy wody do istniejących odbiorców wraz z niezbędną armaturą oraz urządzeniami wodociągowymi (np. zasuwami, hydrantami, zaworami odpowietrzającymi i napowietrzającymi itp.). Dodatkowo, zakres obejmuje zaprojektowanie oraz wykonanie dwóch komór pomiarowych bez wyposażenia. Szacowana długość sieci to około 3,4 kilometra. Zamawiającym dla tego zakresu jest PWiK. Zakończenie procedur wyłaniania wykonawców i podpisywania umów przewiduje się już w połowie bieżącego roku. (PIM, Red.) ■

\*) **RLM - Równoważona Liczba Mieszkańców** - wyraża wielokrotność ładunku zanieczyszczeń w ściekach odprowadzanych z obiektów przemysłowych i usługowych w stosunku do jednostkowego ładunku zanieczyszczeń w ściekach z gospodarstw domowych, odprowadzanych od jednego mieszkańca w ciągu doby. RLM używa się m.in. po to, by oszacować wielkość biologicznych oczyszczalni ścieków. RLM oblicza się wg wzoru:  $RLM = [BZT \text{ (kg/dzień)}] / [0,06 \text{ (kg/osoby*dzień)}]$ , gdzie BZT to biochemiczne zapotrzebowanie tlenu (BZTn) - umowny wskaźnik określający biochemiczne zapotrzebowanie tlenu (mg/dm<sup>3</sup>, g/m<sup>3</sup>), czyli ilość tlenu wymaganą do utlenienia związków organicznych przez mikroorganizmy (bakterie aerobowe). Wartość tę uzyskuje się w wyniku pomiaru zużycia tlenu przez badaną próbkę wody lub ścieków w ciągu 5, 7 lub 20 dób (oznaczając to odpowiedni BZT5, BZT7 lub BZT20). Pośrednio określa się w ten sposób stężenie substancji organicznej podatnej na biodegradację. BZTn jest wskaźnikiem czystości wody i jakości oczyszczanych ścieków - im wyższa wartość BZTn tym większe zanieczyszczenie (ilość związków organicznych). W Polsce przyjmuje się, że ładunek BZT5 pochodzący od 1 mieszkańca równy jest 60g O<sub>2</sub> na dobę. Z przyczyn praktycznych częściej stosowane jest BZT5. (Wikipedia) ■

## Opieka nad zwierzętami

**Każdy właściciel czy osoba, która zarządza (pełni nadzór) nad zwierzętami, ma wobec nich określone powinności. Zwierzęta to nie zabawki, a ich posiadanie i kontakt z nimi wiąże się z obowiązkami i odpowiedzialnością. Również gmina ma pewne zadania w zakresie opieki nad zwierzętami znajdującymi się na jej terenie.**

**Zwierzęta domowe**

Należy pamiętać, że każdy, kto utrzymuje zwierzę domowe, ma obowiązek zapewnić mu pomieszczenie chroniące je przed zimnem, upałami i opadami atmosferycznymi, z dostępem do światła dziennego, umożliwiające swobodną zmianę pozycji ciała oraz odpowiednią karmę i stały dostęp do wody. Zwierzęta domowe nie mogą przebywać na uwięzi w sposób stały dłużej niż 12 godzin w ciągu doby. Uwięź nie może powodować uszkodzenia ciała lub cierpienia, a ponadto ma zapewnić możliwość niezbędnego ruchu. Długość uwięzi nie może być krótsza niż trzy metry.

### Zwierzęta domowe

Każdy, kto zamierza prowadzić hodowlę lub utrzymywać psa rasy uznawanej za agresywną obowiązany jest uzyskać zezwolenie wojty, burmistrza lub prezydenta miasta właściwego ze względu na planowane miejsce prowadzenia hodowli lub utrzymywania zwierzęcia. Zezwolenie wydaje się na wniosek zainteresowanego (wykaz ras psów uznawanych za agresywne określony jest w rozporządzeniu Ministra Spraw Wewnętrznych i Administracji z dnia 28 kwietnia 2003 r. w sprawie wykazu ras psów uznawanych za agresywne - Dz. U. nr 77 poz. 687). Opłata skarbową za wydanie zezwolenia wynosi aktualnie 82 złote.

Ponadto obowiązkiem właściciela jest zapewnienie odpowiednich środków bezpieczeństwa dla otoczenia i właściwej opieki nad tymi zwierzętami, wyprowadzanie psów wyłącznie na uwięzi poza teren ogrodu swojej nieruchomości lub mieszkania (a psów ras uznawanych za agresywne również w kagańcach) oraz usuwania zanieczyszczeń pozostawionych po zwierzętach w miejscach publicznych i przeznaczonych do wspólnego użytku (przepis ten nie dotyczy osób niewidomych korzystających z psów przewodników). W Urzędzie Miejskim oraz w posterunku Straży Miejskiej można zaopatrzyć się w zestaw „psich pakietów”. Jeżeli napotkamy porzuconego psa lub kota, w szczególności pozostawionego na uwięzi, lub jeśli jesteśmy świadkami znęcania się nad zwierzętami bądź posiadamy informacje o złym traktowaniu zwierząt przez ich właścicieli czy inne osoby, potrąciliśmy zwierzę podczas jazdy lub jesteśmy świadkiem takiego zdarzenia, mamy obowiązek powiadomić odpowiednio służby - Straż Miejską (tel. 32 215 54 92 lub 986), Wydział Ochrony Środowiska i Rolnictwa Urzędu Miejskiego (tel. 32 214 71 00), Komisariat Policji (tel. 32 214 88 10), Powiatowego Lekarza Weterynarii (tel. 33 496 01 80), pobliskiego schroniska dla zwierząt (tel. 33 814 18 18 lub 663 902 733) lub Fundację „Mam kota na punkcie psa” (tel. 530 882 223).

Gmina Czechowice-Dziedzice posiada podpisaną porozumienie z Bielskim-Białą, na mocy którego Miejskie Schronisko dla Bezdomnych Zwierząt w Bielsku-Białej (ul. Reksia 48, tel. 33 814 18 18 lub 663 902 733) świadczy usługi w zakresie odbierania zwierząt bezdomnych i przyjmowania ich do schroniska, zapewnienia opieki całodobowej nad zwierzętami znajdującymi się w schronisku, prowadzenia sterylizacji i kastracji zwierząt przyjętych do schroniska oraz sprawowania całodobowej opieki weterynaryjnej w przypadku zwierząt domowych, które uległy wypadkom drogowym. Ponadto schronisko prowadzi działania zmierzające do pozyskiwania nowych właścicieli dla bezdomnych zwierząt znajdujących się w schronisku - na stronie internetowej Urzędu Miejskiego znajduje się zakładka „Przygarnij zwierzątko”, pod którą umieszczone jest łącze do witryny ze zdjęciami i krótkimi opisami zwierząt przeznaczonych do adopcji. Znajdują się tam również zdjęcia zwierząt, które trafiły do schroniska i czekają na odebranie przez swoich właścicieli. Zgodnie z regulaminem zwierzę, które trafiło do schroniska, może być odebrane przez swojego właściciela w terminie do 14 dni od dnia przyjęcia, a po upływie tego czasu przechodzi ono na własność schroniska, które decyduje o dalszym jego losie. W przypadku, gdy zwierzę ze schroniska jest odbierane przez właściciela, zobowiązany jest on uiścić opłatę zgodnie z cennikiem.

### Zwierzęta bezdomne

Zapewnianie opieki bezdomnym zwierzętom oraz ich wyłapywanie należy do zadań własnych gmin. Gmina ma obowiązek uchwalenia programu opieki nad zwierzętami bezdomnymi oraz zapobiegania bezdomności zwierząt, w którym określa sposób i warunki odławiania zwierząt (i nasza gmina corocznie taki program uchwała - tegoroczny na sesji 26 marca br.). Jeśli gmina nie jest w stanie zapewnić miejsc bezdomnym zwierzętom na swoim terenie (z uwagi np. na brak schroniska - jak w przypadku naszej gminy), to powinna podpisać umowę ze schroniskiem spoza gminy (tak jest to uregulowane w naszej gminie, o czym poniżej). Należy pamiętać, że nie wolno odławiać zwierząt bezdomnych bez zapewnienia im miejsca w schronisku dla zwierząt, chyba że zwierzę stwarza poważne zagrożenie dla ludzi lub innych zwierząt, wymaga leczenia (wtedy powinno zostać umieszczone w lecznicy) lub też gdy są przesłanki do jego uśmiercenia (choroba, ciężkie uszkodzenia w wypadku, nadmierna agresywność).

Opieka nad wolno żyjącymi kotami polega na wykonywaniu zabiegów sterylizacji i kastracji tych zwierząt oraz ich dokarmianiu. Zabiegi sterylizacji i kastracji kotów wolno żyjących wykonywane są na zlecenie i koszt gminy w wyznaczonym gabinecie weterynaryjnym, po uzgodnieniu z Wydziałem Ochrony Środowiska i Rolnictwa przez społecznego opiekuna tych kotów. Karma na dokarmianie kotów wolno żyjących wydawana jest przez wspomniany wydział opiekunom takich kotów. W zakresie udzielania pomocy zwierzętom bezdomnym oraz kotom wolno żyjącym nasza gmina współpracuje ze schroniskiem, Strażą Miejską, Policją, Powiatowym Lekarzem Weterynarii oraz fundacją.

### Koty wolno żyjące

Opieka nad wolno żyjącymi kotami polega na wykonywaniu zabiegów sterylizacji i kastracji tych zwierząt oraz ich dokarmianiu. Zabiegi sterylizacji i kastracji kotów wolno żyjących wykonywane są na zlecenie i koszt gminy w wyznaczonym gabinecie weterynaryjnym, po uzgodnieniu z Wydziałem Ochrony Środowiska i Rolnictwa przez społecznego opiekuna tych kotów. Karma na dokarmianie kotów wolno żyjących wydawana jest przez wspomniany wydział opiekunom takich kotów. W zakresie udzielania pomocy zwierzętom bezdomnym oraz kotom wolno żyjącym nasza gmina współpracuje ze schroniskiem, Strażą Miejską, Policją, Powiatowym Lekarzem Weterynarii oraz fundacją.

### Dziki zwierzęta

Przypadki rannych dzikich zwierząt należy zgłaszać do Wydziału Ochrony Środowiska i Rolnictwa lub Straży

Miejskiej. Po zgłoszeniu oraz potwierdzeniu zasadności interwencji przez właściwe służby, ranne zwierzęta przekazywane są do Ośrodka Rehabilitacji Dzikich Zwierząt „Mysikrólik” w Bielsku-Białej lub „Leśnego Pogotowia Jacka Wąsińskiego” w Mikołowie. Należy pamiętać o tym, aby samodzielnie nie udzielać pomocy rannym, dzikim zwierzętom, z uwagi na zagrożenie pogryzieniem lub kopnięciem - ranne, szczególnie duże zwierzę, może być niebezpieczne. W przypadku, gdy mieszkaniec podejmie interwencję na własną rękę i dostarczy ranne zwierzę do ośrodka lub lecznicy dla zwierząt - bez uzgodnienia z właściwymi służbami - będzie zmuszony pokryć koszty opieki nad tym zwierzęciem zgodnie z cennikiem obowiązującym w danym ośrodku lub lecznicy.

### Zwierzęta egzotyczne

Posiadacz żywych zwierząt tzw. egzotycznych - gatunków wymienionych w załącznikach A i B rozporządzenia Rady (WE) nr 338/97 z dnia 9 grudnia 1996 roku w sprawie ochrony gatunków dzikiej fauny i flory w drodze regulacji handlu nimi - zaliczonych do płazów, gadów, ptaków lub ssaków, a także prowadzący ich hodowlę, jest zobowiązany do pisemnego zgłoszenia ich do właściwego rejestru, prowadzonego przez starostę powiatowego właściwego ze względu na miejsce przetrzymywania zwierząt lub prowadzenia ich hodowli (Starostwo Powiatowe w Bielsku-Białej - ul. Piastowska 40). Obowiązek zgłoszenia do rejestru lub wykreślenia z rejestru powstaje z dniem nabycia lub zbycia, wwozu do kraju lub wywozu za granicę, wejścia w posiadanie zwierzęcia, jego utraty lub śmierci. Wniosek o dokonanie wpisu lub wykreślenia z rejestru powinien być złożony właściwemu staroście w terminie 14 dni od dnia powstania tego obowiązku.

### Odpowiedzialność

Należy mieć świadomość istnienia pojęcia prawnej odpowiedzialności za szkody wyrządzone przez zwierzęta - zgodnie z kodeksem cywilnym, kto zwierzę chowa albo się nim posługuje (przy czym nie musi to być wcale właściciel tego zwierzęcia), obowiązany jest do naprawienia wyrządzonej przez nie szkody niezależnie od tego, czy było pod jego nadzorem, czy też zabił się lub uciekło. Poszkodowany wskutek działań zwierzęcia może od jego właściciela żądać całkowitego lub częściowego naprawienia szkody,



Podpisanie umowy na realizację części pierwszej IV Kontraktu



jeżeli z okoliczności - a zwłaszcza z porównania stanu majątkowego poszkodowanego i tej osoby - wynika, że wymagają tego zasady współżycia społecznego (art. 431 Ustawy z dnia 23 kwietnia 1964 r. - Kodeks cywilny). Odpowiedzialność z art. 431 kc dotyczy tylko sytuacji, gdy zwierzę z własnego popędu wyrządza szkodę, która wynika z instynktownego zachowania zwierzęcia. Nie dotyczy natomiast sytuacji, gdy zwierzę wykonuje polecenia człowieka i tego skutkiem jest szkoda - w takim wypadku podmiot ponosi odpowiedzialność na zasadach ogólnych (art. 415 kc). Ponadto odpowiedzialność cywilnoprawna z omawianego przepisu dotyczy tylko szkód wyrządzonych przez zwierzęta hodowane (chowane), nie znajduje natomiast zastosowania, jeżeli szkodę spowodowało zwierzę żyjące w stanie wolnym. Mówiąc o zwierzętach hodowlanych i chowanych powinniśmy mieć na myśli nie tylko wszelkiego rodzaju zwierzęta domowe i gospodarskie, ale także i zwierzęta dzikie, które przebywają pod opieką ludzką (zwierzęta w cyrkach, ogrodach zoologicznych, oceanariach, schroniskach czy hotelach dla psów). Oznacza to, że zwierzęciem hodowanym może być zarówno pies lub kot, jak i krokodyl czy wąż - warunkiem jest tu jednak konieczność pozostawiania pod ludzką pieczą. Odpowiedzialność za szkody wyrządzone przez zwierzę ponosi osoba, która zwierzę chowa lub się nim posługuje oraz ponosi winę w nadzorze (nie dopilnowała zwierzęcia). Osobą, na której spoczywa odpowiedzialność, nie jest wyłącznie właściciel zwierzęcia, a przez chowanie zwierzęcia należy rozumieć długo- i krótko- i sprawowanie nad nim opieki (karmienie, dawanie schronienia itp.). O chowaniu zwierzęcia nie możemy mówić natomiast w przypadku, gdy sprawowanie opieki ma charakter przejściowy czy też grzecznościowy (doraźne dokarmianie itp.). Bez obaw o prawne konsekwencje zatem możemy dokarmiać bezdomne koty czy ptaki (ale już np. ze wspomnianymi krokodylami z różnych, głównie pozapraktycznych względów, należy zachowywać w tym - i nie tylko - zakresie wstrzemięźliwość...). Pamiętajmy przy tym o przepisach dotyczących ochrony zwierząt, a także o zwierzętach objętych ochroną prawną, bo jeśli zdecydujemy się na przykład „dokarmić” (czymś niekoniecznie nie powodującym uciążliwości dla zdrowia i życia) doskwierające nam w ogródku kuny czy krety, celem się ich pozbycia i ochrony swoich wło-

ści czy plonów, możemy ponieść konsekwencje prawne wynikające z innych paragrafów, ale to już zupełnie inna historia. Odnosząc się do zagadnienia odpowiedzialności za szkody wyrządzone przez zwierzęta należy zwrócić także uwagę na zdarzenia ze zwierzętami żyjącymi w stanie wolnym. Poszkodowani w wypadkach drogowych z udziałem dzikich zwierząt nieraz kierują roszczenia do zarządcy drogi. Tymczasem warto wiedzieć, że zarządca taki co do zasady odpowiada wprawdzie na zasadzie winy, ale - na co wskazuje kodeks cywilny w art. 415 - wyłącznie na skutek swojego działania lub zaniechania. Oznacza to, iż obowiązek naprawienia szkody powstaje jedynie w razie takiego jego działania lub zaniechania (zaniedbania), które nosi znamiona winy, czyli naruszenia określonych obowiązków określonych w przepisach prawa (np. obowiązku utrzymania dróg we właściwym stanie). Ponieważ obowiązki zarządcy drogi dotyczą m.in. zamieszczenia na drodze (pasie drogowym) znaków informujących o miejscu występowania dzikich zwierząt, zatem jeżeli są ustawione takie znaki to nie ma podstaw, aby domagać się roszczeń przy ewentualnym zdarzeniu np. z sarną. Widząc znak należy po prostu zachować ostrożność, bo dzikie zwierzęta jak najbardziej mają prawo znaleźć się w tym miejscu na drodze. Choć i tutaj odpowiedzialność zarządcy drogi jest warunkowa, gdyż - zgodnie z orzecznictwem - **właściciel drogi nie ponosi odpowiedzialności za powstałą na drodze ruchu publicznego szkodę, w wyniku zderzenia się zwierzęcia, żyjącego w stanie wolnym, z mechanicznym środkiem komunikacji, gdy do zderzenia doszło poza obszarem, którego charakter uzasadniałby ustawienie ostrzegającego znaku - odpowiedzialność ponosi tylko, jeżeli do zdarzenia doszło na obszarze, na którym znak taki powinien zostać, ale nie został w wyniku zaniechania ustawiony.** Jeśli więc nie ma przesłanek, że na danym odcinku drogi powinny być ustawione znaki ostrzegające przed dzikimi zwierzętami, niekoniecznie muszą się tam one znaleźć - nie można winić zarządcy drogi za pojedyncze, zbłąkane zwierzę, na przykład w centrum miasta. Zgodnie z przepisami, ostrożność na drodze należy zachowywać zawsze. (OS/UM, Red.) ■

## Przytnij swoje drzewa!

**Właścicielom posesji przypominamy o obowiązku przycinania drzew i krzewów, których gałęzie sięgają poza teren nieruchomości.**

Nadmierny rozrost gałęzi stanowi zagrożenie dla użytkowników dróg oraz ciągów rowerowo-piesznych. **Wysokość skrajni nad jezdnią** (wolnej przestrzeni, która zapewni bezpieczny przejazd pojazdów) **powinna wynosić co najmniej 4 metry, natomiast nad chodnikiem lub ścieżką rowerową - nie mniej niż 2,5 metra.** Prowadzenie cięć pielęgnacyjnych w obrębie korony drzew (z wyjątkiem drzew uznanych za pomniki przyrody lub znajdujących się na nieruchomości wpisanej do rejestru zabytków) nie wymaga zezwolenia ani zgłoszenia. Wszelkie zabiegi oraz cięcia korekcyjne i techniczne drzew i krzewów posiadacz terenu winien przeprowadzić we własnym zakresie - pod warunkiem, że będą one wykonane według wskazań zawartych w ustawie o ochronie przyrody i zgodnie z zasadami sztuki ogrodniczej. Właściciel (posiadacz) nieruchomości powinien na bieżąco monitorować stan swoich drzew. Zakres możliwych zabiegów pielęgnacyjnych wykonywanych w obrębie koron drzew został ustawowo ograniczony w art. 87a ust. 2 ustawy o ochronie przyrody (tj. Dz. U. z 2018 poz. 1614). Prace w obrębie korony drzewa nie mogą prowadzić do usunięcia gałęzi w wymiarze przekraczającym 30 procent korony, która rozwinęła się w całym okresie rozwoju drzewa - chyba, że mają na celu usunięcie gałęzi obumarłych lub nadłamanych, utrzymanie uformowanego kształtu korony drzewa lub wykonanie specjalistycznego zabiegu w celu przywrócenia statyki drzewa. Zgodnie z art. 144 kodeksu cywilnego **właściciel nieruchomości powinien (...) powstrzymać się od działań, które zakłócają korzystanie z nieruchomości sąsiednich ponad przeciętną miarę, wynikającą ze społeczno-gospodarczego przeznaczenia nieruchomości i stosunków miejscowych.** ▶

Przepis ten jednak jest bardzo ogólny i nieprecyzyjny, dlatego w przypadku sporów związanych z zacienianiem działek przez budynki i roślinność sąsiadów przyjęło się stosować inne zapisy prawa. W sytuacji, gdy krzewy lub drzewa tworzą ogrodzenie i tzw. ścianę, często zdarza się, że ich zbyt duża wysokość negatywnie oddziałuje na nieruchomości sąsiednią, mogąc ją zacieniać i hamować wzrost roślin. Sądy zwykły uznawać w takich okolicznościach, że wysokie krzewy przy ogrodzeniach (lub w miejscu ogrodzeń) nie mogą rosnąć bez żadnych ograniczeń, gdyż powodują ograniczony dostęp do promieni słonecznych, co odbija się na wspomnianym wzroście innych roślin oraz na możliwości wykorzystywania sąsiedniej nieruchomości. **Przyjmuje się stanowisko, że nasadzenia na nieruchomości służące za ogrodzenie (tuje, żywopłoty) powinny spełniać wymagania ustawy z dnia 7 lipca 1994 r. - Prawo budowlane. Zgodnie z art. 30 ust. 1 pkt 3 tego aktu prawnego, zgłoszenia właściciemu organowi wymaga budowa ogrodzeń od strony dróg, ulic, placów, torów kolejowych i innych miejsc publicznych oraz ogrodzeń o wysokości powyżej 2,20 metra. Toteż w przypadku, gdy sporna sprawa trafi do sądu, może nakazać on przycięcie granicznych nasadzeń do wskazanej wysokości i zobowiązać właściciela do utrzymywania ich na tym poziomie.**

Pomimo, że prawo cywilne nie mówi o tym, w jakiej odległości od granicy działki powinno się sadzić drzewa lub krzewy, pozwala ono rozstrzygnąć pojawiające się z tego powodu spory. Przepis zawarty w artykule 150 kodeksu cywilnego daje właścicielowi gruntu prawo do obciążenia i zachowania dla siebie korzeni, gałęzi i owoców w sytuacji, gdy przechodzą one z sąsiedniej działki. Jeśli drzewo czy żywopłot sąsiada wkracza na nasz teren, to możemy takie drzewo czy żywopłot przyciąć, wchodząc przy tym na działkę, na której ono rośnie. Żeby jednak samemu dokonać cięć korekcyjnych trzeba mieć uzasadniony powód (np. kwestie bezpieczeństwa, gdy konary wiszą nad dachem domu czy garażu albo korzenie wnikają w fundamenty). Jeśli takie przycięcie nie ma odpowiedniego uzasadnienia i spowoduje, że drzewo obumrze, jego właściciel będzie miał prawo dochodzić z tego tytułu odszkodowania. Według przepisów, zanim jednak dojdzie do przycięcia gałęzi, należy w pierwszej kolejności powiadomić o tym sąsiada i wyznaczyć mu nieprzekraczalny termin ich usunięcia.

Dopiero w sytuacji, kiedy nasza prosba zostaje zignorowana, wolno nam obciąć gałęzie wchodzące na naszą działkę. W przypadku korzeni uznaje się, że można je usunąć bez wcześniejszego kontaktu z sąsiadem i wyznaczenia dla niego terminu na ich pozbycie się („*Właściciel gruntu może obciąć i zachować dla siebie korzenie przechodzące z sąsiedniego gruntu. To samo dotyczy gałęzi i owoców zwieszających się z sąsiedniego gruntu, jednakże w wypadku takim właściciel powinien uprzednio wyznaczyć sąsiadowi odpowiedni termin do ich usunięcia*”). Nawet, jeśli usunięcie gałęzi lub korzeni spowoduje uschnięcie lub inną degradację drzewa, nie wyrządza się szkody, dopóki tylko swoją motywację

opiera się na przesłankach zawartych w artykule 150 kodeksu cywilnego - w takiej sytuacji uznaje się, działania te pozostają zgodne z prawem. W sytuacji, kiedy problem jest bardziej skomplikowany, a usunięcie gałęzi lub korzeni nie jest takie proste - np. ze względu na wysokość, bądź rozłozystość roślin - można sprawę skierować na drogę sądową. Pamiętajmy, że część powyższych zagadnień oparta jest na orzecznictwie, jednak sądy nieraz uznają tzw. specjalne okoliczności, które mają wpływ na indywidualne rozstrzygnięcia. Dlatego też zawsze miejmy na uwadze, że **znacnie prościej - i często łatwiej - dogadać się z sąsiadem, niż walczyć z nim w sądzie. Do tego potrzeba jednak woli obu stron...** (OS/UM, Red.) ■



FOT. LUKASZ PATEK

### 7 lutego br. odbyło się Sportowe Podsumowanie Roku 2018 w Gminie Czechowice-Dziedzice.

Na uroczystości, która odbyła się w Miejskim Domu Kultury, podsumowane zostały osiągnięcia czechowickich sportowców w sporcie szkolnym, drużynowym i indywidualnym. Wręczono również nagrody i stypendia burmistrza. Sportową Indywidualnością Roku 2018 - drugi rok z rzędu - wybrany został utytułowany kanadyjkarz **Marcin Grzybowski**, zawodnik Miejskiego Klubu Sportowego Czechowice-Dziedzice. Nagrodzono nie tylko samych sportowców, ale i stojących za ich sukcesami trenerów oraz sportowych działaczy. Puchary, pamiątkowe statuetki i gratulacje nagrodzeni odebrali z rąk Burmistrza Czechowic-Dziedzic **Mariana**

**Błachuta** i Przewodniczącego Rady Miejskiej **Damiana Żelaznego**. Nie zapomniano również o sponsorach czechowickiego sportu oraz redakcjach prasowych patronujących zawodom i imprezom organizowanym przez czechowicki MOSiR. Wręczono również wyróżnienia specjalne. Na uroczystości nie zabrakło akcentów artystycznych - sportowe podsumowanie roku 2018 uświetniły występy Mażorettek „Perfekto”. (L.P.) ■

WYRÓŻNIENIA SPECJALNE: **Halina Błaszkiwicz, Otton Szpara, Tadeusz Berger.** NAGRODY DLA ZAWODNIKÓW I TRENERÓW OSIĄGAJĄCYCH WYSOKIE WYNIKI SPORTOWE W MIĘDZYNARODOWYM I KRAJOWYM WSPÓŁZAWODNICTWIE SPORTOWYM: Zawodnicy: **Barbara Szypuła, Dawid Byrdek, Adrian Kulig, Piotr Morawski, Jakub Pająk, Bartosz Jarczuk, Marcin Grzybowski, Wojciech Pilarz, Marcin Gibas, Dominik Starowicz, Kamil Nowiński, Błażej Niesytko, Rafał Pająk i Damian Kulig.** Trenerzy: **Magdalena Żaczek, Jan Kobędza, Karolina Kłaptocz, Jakub Cebula, Wioleta Homa, Tomasz Szary, Miłosz Jarczuk.** STYPENDIA SPORTOWE: **Jakub Pająk, Bartosz Jarczuk, Adrian Kulig, Dawid Byrdek, Marcin Grzybowski, Piotr Morawski, Dawid Szweda, Wojciech Pilarz, Rafał Pająk, Marcin Gibas, Dominik Starowicz, Kamil Nowiński, Wojciech Grądzi, Marzena Piecha, Mateusz Zuber.** ▶

# Nagrody w dziedzinie kultury

**28 lutego br. w gabinecie burmistrza wręczono nagrody osobom szczególnie zasłużonym dla gminy w dziedzinie twórczości artystycznej, upowszechniania i ochrony kultury.**

Nagrodzeni zostali **Tomasz Janusz** - dyrygent Młodzieżowej Orkiestry Dętej przy Miejskim Domu Kultury w Czechowicach-Dziedzicach (za sukcesy, które były udziałem orkiestry i jej dyrygenta w ubiegłym roku) - oraz **Kamil Krzanowski** - znany i zasłużony muzyk kulturoznawca, aranżer, pedagog i realizator dźwięku (nagroda - za całokształt działalności).

FOT. LUKASZ PIATEK



Nagrodzonym na wniosek burmistrza osobom nagrody wręczyli Burmistrz Czechowic-Dziedzic **Marian Błachut**, Zastępca Burmistrza **Maciej Kołaczek**, Przewodniczący Rady Miejskiej **Damian Żelazny** oraz **Magdalena Kubik** - Przewodnicząca Komisji Oświaty, Kultury i Sportu Rady Miejskiej w Czechowicach-Dziedzicach.

U honorowanych gratulowano dokonania i zaangażowania w pracy oraz osiągnięć w rozwoju i promowaniu kultury w gminie. Zarówno burmistrz, jak i Przewodniczący Rady Miejskiej podkreślali nieocenioną wartość, jaką działalność nagrodzonych ma dla promocji Czechowic-Dziedzic w kraju i zagranicą. (Ł.P.) ■

## Gala sportu (c.d.)

SPORT SZKOLNY - DRUŻYNY: Szkoła Podstawowa nr 3 w Ligocie (dyrektor - Jadwiga Wizner, opiekun - Tomasz Szary, zawodnicy: Michał Gawlas, Paweł Polok), Szkoła Podstawowa nr 3 w Ligocie (dyrektor - Jadwiga Wizner, opiekun - Tomasz Szary, zawodniczki - Małgorzata Hebda, Weronika Indeka), Szkoła Podstawowa nr 8 w Czechowicach-Dz. (dyrektor - Alicja Mizera, opiekun - Agata Krywul, zawodnicy - Michał Pawluszkiwicz, Tomasz Makowski, Krzysztof Sikora). KWALIFIKOWANY SPORT ZESPOŁOWY: MRKS Czechowice-Dziedzice - piłka nożna (trener - Marcin Biskup, zawodnicy - Wojciech Rogala, Dominik Kopeć, Łukasz Jastrzębski, Patryk Kopeć, Szymon Jastrzębski, Krystian Patroń, Rafał Adamczyk, Michał Przemek, Michał Adamus, Jakub Raszka, Krzysztof Chrapek, Rafał Żurek, Kamil Cichura, Mateusz Żyła, Ariel Dzionsko, Łukasz Szędzielarz, Adrian Herok, Damian Szcześny), MKS Czechowice-Dziedzice - siatkówka plażowa (trener - Agata Krywul, zawodnicy - Jan Machalica, Grzegorz Abramek, Jakub Kasprzyk, Kacper Wozniak). KWALIFIKOWANY SPORT INDYWIDUALNY: Mariusz Krzempke i Krzysztof Wrona (AMP FUTBOL), Wojciech Grądzki, Martyna Mikołajczyk, Kacper Bonanaty i Michał Kieloch (KS JUDO), Samanta Kwaśniak i Małgorzata Kopel (MKS Czechowice-Dziedzice - koszykówka), Marcin Hałas (nordic walking), Michał Gawlas, Weronika Indeka, Mateusz Gawlas, Olaf Then, Paweł Polok, Zuzanna Bronikowska, Piotr Szary, Natalia Gębczyńska, Małgorzata Hebda i Emilia Twardawa (MKS Czechowice-Dziedzice - tenis stołowy), Maria Flasińska, Łukasz Paletko, Klaudia Łas, Rafał Grygierczyk, Bartłomiej Legut, Zofia Gajda, Szymon Mikołajczak, Malwina Lazar, Bartłomiej Wokacz, Mateusz Puto, Jakub Janik, Grzegorz Jarekmo, Szymon Stryczek, Maksymilian Klimczak, Emilia Machej, Zofia Janik, Rafał Pająk, Jakub Pająk, Błażej Niesytko, Marcin Gibas, Miłosz Kuś, Justyna Ostyńska, Bartosz Jarczok, Marta Stryczek, Magdalena Szpoczek, Julia Stuczynska, Julia Marek, Oliwia Gręda, Samuel Kudyk i Kamil Nowiński (MKS Czechowice-Dziedzice - lekko-

atletyka), Marcin Grzybowski, Piotr Morawski Dawid, Byrdok, Wojciech Pilarz, Adrian Kulig, Dawid Janusz, Dominik Starowicz, Igor Drewniak, Jan Paszek, Julia Czech, Natalia Grzechnik, Julia Firganek, Konrad Pięćkiewicz, Bartosz Wizner, Wiktor Szymański, Kacper Bąk, Franciszek Potwora, Oliwier Kluka, Mateusz Klimczak, Michał Klimczak, Dominika Piwko, Kacper Grzechnik, Wioletta Kupczewska, Jonatan Borgiel, Paulina Kufel, Anna Przybyła, Kacper Byrdok, Patryk Stanoch, Jagoda Firganek, Dawid Kluka, Bartosz Witoszek, Nikola Kufel i Maja Żaczek (MKS Czechowice-Dziedzice - kajakerstwo).

WYRÓŻNIENIA dla osób i firm wspierających sport w Gminie Czechowice-Dziedzice: KALENDARIUM, FIZJOMED, ZBIGNIEW KASPRZYK - FIT DIETETYK, NEMAK, HELVOET POLSKA SP. Z O.O., DANEL CENTRUM UBEZPIECZENIOWE, FIZJOTIM, MACHIKO, OLIMP (lekkoatletyka, MKS Czechowice-Dziedzice), SKI SPORT, ORTOMED, AUTOMOTIVE LOGISTICS POLSKA SP. Z O.O. (siatkówka męska, MKS), UNIKAT 2, VERTEX (siatkówka kobiet, MKS), ZAKŁADY PRZETWÓRSTWA MIĘSNEGO LIGOTA, EI POLSKA SP. Z O.O., EXPRESS BUS, CA SPORT BROKER SP. Z O.O., ADAM- EK - SPRZĘT DO TENISA STOŁOWEGO, B.H. PODBESKIDZIE (tenis stołowy, MKS), STARA KABLOWNIA, AKRO, PG SILESIA, BESTINI, AGA-HOLTEX, TOMEX, CHACHARNIA, BUTTERFLY, PMJ, EL SYSTEM (kajakarstwo, MKS), SŁAWOMIR JURCZAK-FOTO JURCZAK (koszykówka, MKS), ASFALTBUD (judo, KS JUDO), SAFETY FIRST, LONTEX, CYRON, WIGMAR, AUTO TEST, WALCOWNIA METALI „DZIEDZICE” S.A., HEWALEX (piłka nożna, MRKS Czechowice-Dziedzice), PROACTIVE TEAM, COS OPO ZAKOPANE, IGUANA GROUP SP. Z O.O., BAUTECH, CZECHO.PL, FITNESS WORLD, FREZCOM, KRONIKA BESKIDZKA, JUMPER, POLWAX S.A., RYTM- ROZBIEGAMY TO MIASTO, RADIO BIELSKO, TRANSFER TAXI, CENTRUM KETTLEBELL MAJA KONARSKA, GAZETA CZECHOWICKA (MOSiR), DAN CAKE POLONIA SP. Z O.O., MEDIA TARGET, ŻŁOTA KORONA - ŁUKASZ KOZAK, F.U. KAWALEREK - DOMINIK KAWALEREK, HURTOWNIA CZECHOWICE SP.J., C.S.U. ATENA - SYLWIA POTYKA-ZOLICH (UMKS). (MOSiR) ■

FOT. LUKASZ PIATEK



## Z wizytą u burmistrza

**11 lutego br. do Burmistrza Mariana Błachutę zawitali uczniowie ze Szkoły Podstawowej nr 2.**

Podczas spotkania uczniowie zaprezentowali burmistrzowi swoje dokonania w ramach programu edukacyjnego „Być Jak

CIAŁO DALSZY ZE STRONY 17

# W bibliotece

**Wraz z nowym rokiem Miejska Biblioteka Publiczna zaoferowała dorosłym oraz małym czytelnikom wiele atrakcji - nie tylko czytelnicy. W Dziale AUDIO odbyły się spotkania z cyklu „Poranek w Bibliotece”.**

Wśród tematów znalazły się: PIĘKNO GÓR W LITERATURZE, RADOŚĆ ŻYCIA NA MOTYWACH PORADNIKÓW BEATY PAWLIKOWSKIEJ I WAWELSKI ŚWIAT ROŚLIN. Spotkania przy kawie dla dorosłych czytelników poprowadzili **Jacek Cwetler** - historyk, **Anna Chachulska** - kierownik Działu Oświatowego na Wawelu oraz nasze bibliotekarki - **Ewa Chrószcz** i **Katarzyna Wituś**.

Minione zimowe miesiące to również czas wytężonej warsztatowo-plastycznej pracy dla najmłodszych. W ich ulubionym zimowym czasie - w ferie - w całej bibliotecznej sieci mali i nieco starsi czytelnicy mogli wyrażać siebie wykonując różne prace plastyczne. Dzieci są z natury ciekawe świata, spontaniczne w swej twórczości i wspaniale łączą naukę z zabawą, dzięki czemu na zajęciach zawsze panowała radosna atmosfera. Dzieci wykonały samodzielnie książki w oparciu o pozycję literacką Iwony Chmielewskiej „Kłopot” oraz



budki dla ptaków, wesołego klauna, ślimaka, żółwia (z okazji Światowego Dnia Powolności), kolorową papugę, świeczki zapachowe, walentynkowe kartki i plakaty. Uczestnicy znaleźli czas także na gry karciane i planszowe. Dużym zainteresowaniem cieszyły się rozgrywki (w filii Nr 6 MBP) przez telefon - gracze odpowiadali na pytania wyświetlane na ekranie komputera (rozwiązywali m.in. quiz dotyczący Czechowic-Dziedzic i Burzeja). Ciekawe okazały się również zajęcia poprowadzone przez zaproszonych gości - **Dominika Wątrobę** oraz **Patrycję Dziech**. Oprócz zajęć trwających w trakcie ferii dzieci spotykały się również na cyklicznych zajęciach integracyjnych („Kolorowe Spotkania Czwartkowe”), w Akademii Bibliotecznych Odkrywców oraz w ramach spotkań prowadzonych podczas lekcji bibliotecznych przez bibliotekarki z filii oraz oddziału dziecięcego. Podczas wszystkich spotkań dzieci po raz kolejny



udowodniły, że wyobraźnia nie ma granic, a ich ekspresyjną, swobodną twórczość plastyczną można określić słowami Celestyna Freineta „Przez otwarte oczy do otwartego świata”. Na kolejną porcję nowych wiadomości i ćwiczeń plastycznych - dla dużych i małych - zapraszamy w kolejnych, tym razem wiosennych miesiącach. (MBP) ■

Ignacy”, w ramach którego poznają oni sylwetki wybitnych, polskich naukowców, jak również sami osobiście - wcielają się w rolę badaczy i odkrywców.

„Być Jak Ignacy” to program edukacyjny stworzony przez Fundację PGNiG im. Ignacego Łukasiewicza, objęty honorowym patronatem Ministra Edukacji Narodowej. Jego celem jest promowanie zdobywania wiedzy poprzez doświadczanie oraz popularyzacja polskich naukowców i wynalazców. Przystąpili do niego m.in. uczniowie z klas czwartych i piątych SP nr 2, tworzący grupę „Młodych Naukowców”. W ramach programu, uczniowie korzystają z internetu i biblioteki, biorą udział w warsztatach (m.in. informatycznych, fotograficz-

nych i krawieckich), a także spotykają się z ciekawymi ludźmi, m.in. z farmaceutką, szefową kuchni czy Kustoszem Izby Regionalnej. O tym,

czego się nauczyli, opowiedzieli teraz burmistrzowi, który nie krył swojego podziwu dla zaangażowania i wiedzy „Młodych Naukowców”. (Ł.P.) ■



„Młodzi Naukowcy” z opiekunkami i burmistrzem