

URZĄD MIEJSKI

w Czechowicach-Dziedzicach



Plac Jana Pawła II 1
43-502 Czechowice-Dziedzice
tel. 32 21 471 10 Fax. 32 21 471 82
e-mail: um@um.czechowice-dziedzice.pl
www.czechowice-dziedzice.pl

GODZINY PRACY:

poniedziałek-środa 7:30-15:30
czwartek 7:30-17:30
piątek 7:30-13:30
w soboty, niedziele i święta nieczynny

DYŻURY:

Burmistrz Czechowic-Dziedzic

Marian Błachut

i jego zastępcy

Maciej Kołoczek i Paweł Mrowiec

przyjmują mieszkańców w ramach skarg
i wniosków w każdy:

poniedziałek 14:00-16:00 pok. 201

czwartek 14:00-16:00 pok. 201

Wymagane są wcześniejsze zapisy tel. 32 21 47 132

Przewodniczący Rady Miejskiej

Damian Żelazny

i Wiceprzewodniczący

Bartłomiej Fajfer

przyjmują mieszkańców w każdy:

czwartek 15:30-16:30 pok. 206

Radni miejscy, powiatowi i wojewódzcy

przyjmują mieszkańców w ramach swoich
dyżurów, których bieżąco aktualizowana

lista znajduje się na stronie

www.bip.czechowice-dziedzice.pl

TELEFONY ALARMOWE:

- Numer alarmowy z tel. kom. i stacji: 112
- Pogotowie ratunkowe: 999 lub 32 215 20 00
- Straż pożarna: 998
- Policja: 997 Komisarjat Policji: 32 214 88 10
- Straż Miejska: 986 lub 32 215 54 92
- PCK Grupa Ratownictwa: 669 881 302
- Niebieska Linia: 0 801 120 002
- Og. Pogotowie dla Ofiar Przemocy w Rodzinie
- Ogólnopolski nr ratunk. w górach: 601 100 300
- GOPR - grupa beskidzka: 985, 33 829 69 00
- Ogólnopolski nr ratunk. nad wodą: 601 100 100
- Śląskie WOPR: 500 543 210
- Na wypadek klęski żywiołowej: 32 214 71 66
- Pogotowie ciepłownicze: 993 lub 32 215 21 51
- Pogotowie energetyczne: 991
- Pogotowie gazowe: 992
- Telefon zaufania: 988
- Informacja telefoniczna: 118 913
- Wodociągi i kanalizacja:
32 215 37 17 (PWiK) oraz 32 215 31 71 (PIM)
zgłoszenia awarii (całodobowo): 994 (bezpłatny)
oraz 32 215 31 71, 32 215 21 51, 601 312 877
- Schronisko dla zwierząt: 33 814 18 18 lub 663 902 733
- Powiatowy Lekarz Weterynarii: 33 496 01 80
- Informacja PKM: 32 215 91 78
- Informacja PKP:
PKP Intercity S.A. - 703 200 200
Przewozy Regionalne Sp. z o.o. - 703 20 20 20
Koleje Śląskie Sp. z o.o. - 32 428 88 88
Koleje Małopolskie Sp. z o.o. - 703 20 20 25

BIULETYN SAMORZĄDOWY CZECHOWIC-DZIEDZIC jest czasopismem bezpłatnym,
kolportowanym w kilkudziesięciu punktach na terenie miasta i gminy.

Zapraszamy do następujących punktów kolportażu biuletynu:

CENTRUM MIASTA - osiedla CENTRUM, LESISKO

Urząd Miejski - Pl. Jana Pawła II 1 (oraz inne wydziały)
Miejska Biblioteka Publiczna Wypożyczalnia - Żeromskiego 14
Cukiernia ASTERIA i Kawiarnia MALINOWA - AMBASADA SŁODKOŚCI - Pl. Jana Pawła II 4/2
Miejska Biblioteka Publiczna Czytelnia - Niepodległości 32/34
Miejski Dom Kultury - Niepodległości 42
Powiatowy Urząd Pracy Filia w Czechowicach-Dziedzicach - Kopcza 1
Punkt Obsługi Finansowej POLCAS - Słowackiego 13 (przy Rondzie Solidarności)
Sklep SPOŁEM DELIKATESY - Kolejowa 1
Punkt Sprzedaży Biletów PKM - Towarowa (przy płycie dworca autobusowego)
Kiosk WEST - Towarowa 2 (przy płycie dworca autobusowego)
Biuro Pośrednictwa i Finansów RENOMA - Towarowa 2b
Sklep i Punkt Obsługi Finansowej EMIKAS - Słowackiego 2
Sklep SPOŁEM NASZ DOM - Słowackiego 24
Sklep SPOŁEM - Konopnickiej 1
Centrum Języków Obcych BEST - Kolejowa 15
Sklep PARTNER RTV-AGD - Sobieskiego 10 (przy placu targowym)
Ośrodek Pomocy Społecznej - Kolejowa 37
PROPER Palarnia Kawy i Kawiarnia Proper COFFEE & MORE - Kolejowa 17
Sklep SPOŁEM SUBIEKT - Sobieskiego 86
AGENCJA UBEZPIECZENIOWA Marcin Maleszyk - Niepodległości 24
Miejski Ośrodek Sportu i Rekreacji Pływalnia WODNIK - Legionów (obok Ronda AK i NSZ)
Miejski Ośrodek Sportu i Rekreacji Stadion - Legionów 145
Administracja Zasobów Komunalnych - Legionów 85

PÓŁNOC MIASTA - osiedla RENARDÓWICE, PÓŁNOC, BARBARA, DZIEDZICE

Urząd Skarbowy w Czechowicach-Dziedzicach - Nad Białką 1a
Sklep SPOŁEM - Górnicza 67
Kiosk Prasowy i Wielobranżowy - Węglowa (przy przystanku autobusowym)
Delikatesy Osiedlowe - Polna 31a
Sklep wielobranżowy - Michałowicza 6c
Dom Handlowy DZIEDZIC - Szkolna 40
Sklep SPOŁEM WALCOWNIK - Traugutta 19
Cukiernia i Kawiarnia CZEKOLADOWA - Traugutta 29
Przedsiębiorstwo Komunikacji Miejskiej - Drzymały 16
Sklep LEWIATAN - Legionów 20 (przy skrzyżowaniu z Waryńskiego)
GROSZEK - Waryńskiego 30b (przy skrzyżowaniu z Ochodzką)

POŁUDNIE MIASTA - osiedla TOMASZÓWKA, GÓRNE, POŁUDNIE

Sklep SPOŁEM WANDA - Łukasiewicza 57
Sklep SPOŁEM - Łukasiewicza 2
AUTOTEST Stacja Kontroli Pojazdów - Kopernika 3
Filia Miejskiej Biblioteki Publicznej nr 3 - Legionów 187
DELIKATESY DELISSO - Legionów 158
Sklep SPOŁEM IWONA - Legionów 191
Sklep Spożywczo-Przemysłowy - Podlarysz 2
EURO Sklep Spożywczo-Przemysłowy - Lipowska 72 (przy skrzyżowaniu z DK-1)
Sklep Spożywczo-Przemysłowy - Zamkowa 74 (w Strażnicy OSP)
Filia Miejskiej Biblioteki Publicznej nr 1 - Zamkowa 76
EURO Sklep Spożywczo-Przemysłowy - Mazańcowicka 64
Filia Miejskiej Biblioteki Publicznej nr 2 - Mazańcowicka 68
Urząd Celny w Bielsku-Białej Oddział w Czechowicach-Dziedzicach - Mazańcowicka 70
Sklep Spożywczy NA GÓRNYCH - Mazańcowicka 98p

GMINA - sołectwa LIGOTA, BRONÓW, ZABRZEG

Sklep Spożywczy - Czechowicka 4, LIGOTA BURZEJ
Filia Miejskiej Biblioteki Publicznej Burzej - Bory 2, LIGOTA BURZEJ
TRÓJKA SC - Bielska 5, LIGOTA CENTRUM
Delikatesy Wiejskie - Bielska 2, LIGOTA CENTRUM
Filia Miejskiej Biblioteki Publicznej Ligota Centrum - Wapienicka 1, LIGOTA CENTRUM
Sklep Spożywczy - A.Czyża 1 (skrzyżowanie z Międzyrzeczką), BRONÓW
Filia Miejskiej Biblioteki Publicznej Bronów - A.Czyża 12, BRONÓW
Delikatesy Wiejskie - Jaworowa 1, LIGOTA MILIARDOWICE
Filia Miejskiej Biblioteki Publicznej Miliardowice - Miliardowicka 68, LIGOTA MILIARDOWICE
Sklep Spożywczy (LEWIATAN) - Miliardowicka 17a, ZABRZEG
Sklep Spożywczo-Przemysłowy AGMA Renata Pocięgiel - Miliardowicka 17a, ZABRZEG
Apteka NA WIDNEJ - Widna 1, ZABRZEG
Filia Miejskiej Biblioteki Publicznej Zabrzeg - Gminna, ZABRZEG
Delikatesy U ANI - Stadionowa 32, ZABRZEG (przed wjazdem na stadion LKS SOKÓŁ)

Zapraszamy do współpracy - tel. 32 21 47 186



INWESTYCJE pełną parą

Nowe PARKI z dofinansowaniem

Obwodnica i węzły

W NUMERZE m.in.

Święto Niepodległości
strony 2-3**NA SESJI**
Wsparcie dla rodziny
strona 4**NA KOMISJACH**
O obwodnicy
i węzłach bezkolizyjnych
strony 4-9**INWESTYCJE I ŚRODKI**
ZEWNĘTRZNE
Termomodernizacja
MOSiR-uNowe parki w mieście,
ulice i chodniki
Prace wykończeniowe
w nowej siedzibie
biblioteki

strony 10-19

W bibliotece
strona 19**OKŁADKA:**Prace inwestycyjne przy nowej siedzibie MBP
oprac: Red. | Zdjęcie: Red. (27.11.2019)**BIULETYN SAMORZĄDOWY**
CZECHOWIC-DZIEDZIC

Ukazuje się 10 razy w roku (2019)

Czasopismo wydaje
URZĄD MIEJSKI
W CZECHOWICACH-DZIEDZICACH
Pl. Jana Pawła II 1
43-502 CZECHOWICE-DZIEDZICE
www.czechowice-dziedzice.plNakład: 6000 egz.
Druk: Times | Czechowice-Dziedzice
Projekt, opracowanie graficzne,
skład i przygotowanie do druku - Red.**REDAKTOR NACZELNY:****PAWEŁ MIZERA**
Tel. 32 21 471 86
biuletyn@um.czechowice-dziedzice.pl**RADA PROGRAMOWA:****MACIEJ KOŁOCZEK** (przewodniczący)
KRZYSZTOF BERGEL
ANDRZEJ MAJ
ALICJA OGIEGŁO**WYDARZENIA****Obchody ŚWIĘTA**
NIEPODLEGŁOŚCI

11 listopada br., podobnie jak w całej Polsce, w Czechowicach-Dziedzicach odbyły się uroczyste obchody Narodowego ŚWIĘTA NIEPODLEGŁOŚCI. Towarzyszył im XXVIII Bieg Niepodległości, który – już po raz piąty – przeprowadzony został na dystansie 10 kilometrów. Odbyły się również zawody biegowe dla dzieci i młodzieży, czwarta edycja Czechowickiego Śpiewania z „Cwórka”, okolicznościowy koncert i zawody strzeleckie.

Uroczyste obchody 101. rocznicy odzyskania niepodległości rozpoczęły się w poniedziałek 11 listopada o godzinie 10 na Skwerze Stulecia, gdzie miało miejsce uroczyste złożenie kwiatów pod Pomnikiem Wolności. Wśród licznych delegacji, kwiaty pod odbudowanym w ubiegłym roku monumentem złożyli Burmistrz Czechowic-Dziedzic **Marian Błachut** i Przewodniczący Rady Miejskiej **Damian Żelazny**.

Na Skwerze Stulecia nastąpiło również uroczyste odsłonięcie tablicy pamiątkowej, prezentującej darczyńców, którzy wparli finansowo, przeprowadzoną z okazji 100. rocznicy odzyskania niepodległości przez Polskę, ubiegłoroczną odbudowę Pomnika Wolności.

Po sformowaniu pochodu uczestnicy uroczystości przemaszerowali do kościoła pw. NMP Wspomożenia Wiernych w Dziedzicach, gdzie odprawiona została, mająca uroczystą oprawę, msza święta za Ojczyznę. Po mszy poczty sztandarowe, delegacje oraz mieszkańcy przeszli na cmentarz parafialny. Tam, przy Zbiorowej Mogile Poległych i Pomordowanych w obu wojnach światowych również złożone zostały wiązanki kwiatów. Ta część związanych z obchodami Dnia Niepodległości uroczystości zakończyła się pod tablicą upamiętniającą wymarsz

legionistów, znajdującą się na ścianie budynku starej karczmy przy ulicy Legionów. To właśnie tam, w sierpniu 1914 roku, zebrali się ochotnicy z Dziedzic, Czechowic oraz okolicznych miejscowości, którzy wyruszyli do Legionów Polskich Marszałka Józefa Piłsudskiego.

Obchody Święta Niepodległości kontynuowane były po południu ponownie na Skwerze Stulecia, gdzie odbyła się czwarta już edycja wspólnego śpiewania pieśni patriotycznych ze Szkołą Podstawową nr 4 im. Orła Białego w Czechowicach-Dziedzicach – **CZECHOWICKIE ŚPIEWANIE Z „CZÓRKA”**. W godzinach

popołudniowych i wieczornych dodatkową atrakcją była specjalna oprawa świetlna Skweru Stulecia oraz znajdującego się w jego centralnym punkcie Pomnika Wolności.

Obchodom Święta Niepodległości w Czechowicach-Dziedzicach towarzyszyły wydarzenia organizowane w niedzielę 10 listopada. Deszczowa aura nie zraziła uczestników otwartych **ZAWODÓW STRZELECKICH** o puchar burmistrza – „10 strzałów ku chwale Ojczyzny”, zorganizowanych na strzelniczy firmy „Francuz”. Z kolei w Miejskim Domu Kultury odbył się **KONCERT PIEŚNI POLSKICH** pt. „Przylecieli Sokółowie”, a ulicami miasta przebiegł po raz piąty **BIEG NIEPODLEGŁOŚCI**. (ŁUKASZ PIĄTEK WP/UM) ■



ŚWIĘTO NIEPODLEGŁOŚCI obchodzone było w naszej gminie tradycyjnie bardzo uroczystie.



NA SESJI RADY MIEJSKIEJ

Wsparcie dla rodzin

Na listopadowej sesji przyjęto m.in. nowe gminne programy dotyczące wspierania rodziny, profilaktyki i rozwiązywania problemów alkoholowych oraz przeciwdziałania narkomanii.

Zgodnie z ustawą z dnia 9 czerwca 2011 r. o wspieraniu rodziny i systemie pieczy zastępczej, do zadań własnych gminy należy opracowanie i realizacja trzyletnich programów wspierania rodziny. Poprzedni program obowiązywał na lata 2017-2019.

Głównym celem Gminnego Programu Wspierania Rodziny na lata 2020-2022 jest zapewnienie kompleksowej pomocy rodzinom (w szczególności tym, które przeżywają trudności w prawidłowym wy-

pełnianiu swoich funkcji opiekuńczo-wychowawczych) w taki sposób, aby mogły one osiągnąć optymalny poziom stabilizacji życiowej, umożliwiając prawidłowe wychowanie dzieci. Zakłada się, że wsparcie realizowane będzie poprzez działania profilaktyczne obejmujące m.in. pomoc terapeutyczną, socjalną i wychowawczą, które świadczone będą przez profesjonalistów z różnych dziedzin i realizowane w ramach spójnego systemu pracy środowiskowej. Działania te mają zapewnić taką pomoc, aby zagrożenie odebraniem dziecka zostało zminimalizowane. Natomiast w przypadku, gdy dziecko zostanie umieszczone w pieczy zastępczej, celem takich działań będzie szybki powrót dziecka do rodziny. Spodziewanym efektem realizacji programu ma być poprawa funkcjonowania dziecka i jego opiekunów w środowisku rodzinnym i społecznym.

Ponadto, na sesji przyjęto coroczne uchwały wynikające z realizowanej przez gminę polityki społecznej – w sprawie Gminnego Programu Profilaktyki i Rozwiązywania Problemów Alkoholowych na rok 2020 oraz Gminnego Programu Przeciwdziałania Narkomanii na rok 2020. Pozostałe podjęte na listopadowej sesji uchwały wymieniamy w wykazie poniżej.

(BRM/UM | Red.) ■

NA PODSTAWIE PROTOKOŁÓW Z SESJI I POSIEDZEŃ KOMISJI

Rada Miejska obradowała 26 listopada 2019 r.

Na sesji 26 listopada 2019 r. uchwalone zostały następujące uchwały:

- 1) Nr XVII/163/19 w sprawie zmiany wieloletniej prognozy finansowej Gminy Czechowice-Dziedzice,
- 2) Nr XVII/164/19 w sprawie zmian w budżecie Gminy na rok 2019,
- 3) Nr XVII/165/19 w sprawie Rocznej Programu Współpracy Gminy Czechowice-Dziedzice z organizacjami pozarządowymi oraz z pozostałymi podmiotami prowadzącymi działalność pożytku publicznego na rok 2020,
- 4) Nr XVII/166/19 w sprawie przyjęcia Gminnego Programu Profilaktyki i Rozwiązywania Problemów Alkoholowych w Gminie Czechowice-Dziedzice na rok 2020,
- 5) Nr XVII/167/19 w sprawie przyjęcia Gminnego Programu Przeciwdziałania Narkomanii (...) na rok 2020,
- 6) Nr XVII/168/19 w sprawie przyjęcia Gminnego Programu Wspierania Rodziny (...) na lata 2020-2022,
- 7) Nr XVII/169/19 w sprawie zmiany uchwały nr XLVI/504/18 Rady Miejskiej w Czechowicach-Dziedzicach w sprawie szczegółowych warunków przyznawania i odpłatności za usługi opiekuńcze i specjalistyczne usługi opiekuńcze z wyłączeniem specjalistycznych usług opiekuńczych dla osób z zaburzeniami psychicznymi oraz szczegółowych warunków częściowego lub całkowitego zwolnienia od opłat i trybu ich pobierania,
- 8) Nr XVII/170/19 w sprawie zmiany uchwały nr IX/79/19 Rady Miejskiej (...) z dnia 17 kwietnia 2019 r. w sprawie szczegółowych zasad ponoszenia odpłatności za pobyt w ośrodkach wsparcia oraz mieszkaniach chronionych,
- 9) Nr XVII/171/19 w sprawie przyjęcia od Powiatu Bielskiego realizacji zadania publicznego w zakresie przeciwdziałania bezrobociu oraz aktywizacji lokalnego rynku pracy,
- 10) Nr XVII/172/19 w sprawie określenia zasad udostępniania nieruchomości wchodzących w skład gminnego zasobu nieruchomości na okres powyżej 3 lat oraz obciążania (...) służebnościami,
- 11) Nr XVII/173/19 w sprawie sprzedaży nieruchomości (...) w drodze bezprzetargowej,
- 12) Nr XVII/174/19 w sprawie przystąpienia do sporządzenia miejscowego planu zagospodarowania przestrzennego części zachodniej obszaru Gminy (...) obejmującej sołectwa Zabrzeg, Ligotę, Bronów i część miasta (...) położoną pomiędzy ul. Ligocką drogą DK1 i północną granicą (...) miasta (...),
- 13) Nr XVII/175/19 uchylająca uchwałę nr XLIX/537/18 z dnia 22 maja 2018 r. Rady Miejskiej (...) w sprawie przyjęcia Planu Mobilności Miejskiej Gminy Czechowice-Dziedzice,
- 14) Nr XVII/176/19 w sprawie Planu zrównoważonego rozwoju publicznego transportu zbiorowego (...).

WSZYSTKIE UCHWAŁY I PROJEKTY UCHWAŁ MOŻNA ZNALEŹĆ NA www.bip.czechowice-dziedzice.pl ■

Bezkolizyjnie z DK1

Droga krajowa nr 1 – jako droga klasy głównej ruchu przyspieszonego – przebiega przez teren Gminy Czechowice-Dziedzice na długości 8,5 kilometra. Dzieli ona gminę i samo miasto na dwie części, co w znacznym stopniu utrudnia przemieszczanie się mieszkańców.

W maju radni i burmistrz uznali, że w celu poprawy skomunikowania i zapewnienia właściwego funkcjonowania gminy potrzebna jest budowa bezkolizyjnego węzła komunikacyjnego, który połączyłby naszą lokalną sieć drogową z DK1. W związku z tym, mimo braku zadeklarowanych środków finansowych na opracowanie dokumentacji analizującej możliwości realizacji takiej inwestycji, Urząd Miejski zlecił opracowanie koncepcji rozwiązań i waloryzacji terenów z możliwością lokalizacji węzła DK1 z lokalnym układem komunikacyjnym.

Celem opracowania było wskazanie lokalizacji miejsc, w których możliwa jest budowa bezkolizyjnego skrzyżowania z DK1 i wyboru najbardziej optymalnego i realnego rozwiązania do dalszego procedowania. Uznano ponadto, że w związku ze sporządzeniem planu zagospodarowania przestrzennego części obszaru Gminy Czechowice-Dziedzice obejmującej tereny centrum miasta położone na południe od torów kolejowych („CENTRUM II”) dla obszaru w rejonie ulic Ligockiej, Stawowej i Brzeziny oraz DK1, należałoby wprowadzić do planu budowę bezkolizyjnego węzła komunikacyjnego w rejonie skrzyżowania DK1 z ulicą Ligocką, choć wykracza ona poza obszar opracowania.

Analiza możliwości

Droga krajowa nr 1 krzyżuje się z układem gminnych i powiatowych ulic na terenie naszej gminy w piętnastu miejscach. Wszystkie te skrzyżowania występują wyłącznie na jednym poziomie, w tym na pięciu skrzyżowaniach funkcjonuje sygnalizacja świetlna, w siedmiu przypadkach występują tylko prawoskrętne, a trzy skrzyżowania to wyłącznie tzw. przejazdy bramowe pod DK1, przy czym żaden z nich nie posiada pełnych parametrów umożliwiających swobodny przejazd samochodów. Dodatkowo są dwa skrzyżowania dwupoziomowe z liniami kolejowymi. Najbliższe węzły bezkolizyjne nad DK1 znajdują się w Pszczynie oraz w Bielsku-Białej.

Plan zagospodarowania przestrzennego województwa śląskiego w zakresie układu drogowego

Poprawić układ komunikacyjny

W maju br. Rada Miejska w Czechowicach-Dziedzicach podjęła uchwałę w sprawie podjęcia działań związanych z budową bezkolizyjnego węzła drogi krajowej nr 1 z lokalnym układem komunikacyjnym. Działania takie gmina podjęła szybko i na posiedzeniu KOMISJI ROZWOJU I ROLNICTWA, które odbyło się 13 listopada br., zaprezentowano koncepcję rozwiązań i możliwości lokalizacji takiego węzła. Ponadto omawiano koncepcję budowy kolejnego odcinka obwodnicy przemysłowej miasta na odcinku pomiędzy lotniskiem a DK1.

▷ w Czechowicach-Dziedzicach nie określa zadań związanych z budową węzła na DK1 lub zmianą jej trasy. W ramach inwestycji celu publicznego o znaczeniu ponadlokalnym przewiduje się budowę drogi ekspresowej S1 na odcinku Kosztowy 2 – Mysłowice do węzła Suchy Potok w Bielsku-Białej. Przebieg S1, ze względu na protesty mieszkańców, jest stale doprecyzowywany. Korytarz tej drogi przebiega po wschodniej stronie Gminy Czechowice-Dziedzice, jednak w znacznym oddaleniu od granic administracyjnych miasta. Tym niemniej uważa się, że budowa S1 może mieć jednak duży wpływ na odciążenie DK1 w Czechowicach-Dziedzicach, gdyż przebiega równoległe do niej i może przejąć część ruchu pomiędzy aglomeracją górnośląską, aglomeracją Bielsko-Biała oraz w kierunku Czech i Słowacji.

Już w studium uwarunkowań i kierunków zagospodarowania przestrzennego gminy wskazano miejsca na lokalizację węzłów komunikacyjnych na DK1 w rejonie skrzyżowań z ulicami Węglową, Mazańcowicką, M. Kopernika, Cichą, Cienistą i Lipowską. Wskazane w studium rezerwy terenów przeznaczonych na potencjalną realizację węzłów komunikacyjnych obowiązują przy założeniu, że dokładne rozwiązania drogowe (wraz ze wskazaniem granic terenów przeznaczonych pod drogi) określone zostaną w miejscowych planach zagospodarowania przestrzennego.

Zgodnie z rozporządzeniem Ministra Transportu i Gospodarki Morskiej połączenia drogowe z drogą klasy główna ruchu przyspieszonego – jaką jest DK1 – powinny być re-

alizowane jako węzły typu WB, czyli częściowo bezkolizyjne, lub typu WC, tj. kolizyjne. Na węzle typu WB występuje przecinanie się torów jazdy niektórych relacji na jednej z dróg. W ramach węzła funkcjonuje wówczas skrzyżowanie lub zespół skrzyżowań, jednak relacje o dominujących natężeniach są prowadzone bezkolizyjnie. W przypadku węzła typu WC jeźdźcy krzyżują się w różnych poziomach, a relacje skrajne na obu drogach odbywają się na skrzyżowaniach. Szczegółnej analizie poddano możliwość budowy węzła typu WB.

Możliwe rozwiązania

Analizie potencjalnych lokalizacji węzła drogowego z DK1 pod kątem powiązań lokalnych z układem drogowo-ulicznym miasta oraz dostępności terenu dla jego budowy poddano następujące miejsca: w rejonie skrzyżowania DK1 z ulicami Legionów i L. Waryńskiego, Ligocką, Mazańcowicką, Lipowską i Świerkowicką. Nie analizowano lokalizacji węzła w rejonie skrzyżowania z ulicą Węglową, gdyż taka koncepcja została już opracowana wcześniej, jako ewentualna, dodatkowa część północnej obwodnicy przemysłowej miasta (o tym szerzej w dalszej części artykułu).

Z przeprowadzonej analizy wynika, że najkorzystniejsza z punktu

widzenia lokalnego ruchu drogowego byłaby budowa bezkolizyjnego skrzyżowania w dwóch miejscach – w rejonie skrzyżowania z ulicami Legionów i Waryńskiego oraz w rejonie skrzyżowania z ulicą Ligocką. Lokalizacja węzła w rejonie skrzyżowania z ulicą Legionów (i pośrednio z ulicą Waryńskiego) byłaby najkorzystniejsza pod względem powiązań z ulicą Legionów, jako głównym, zbiorczym ciągiem drogowym wschodniej części miasta. Węzeł w tym miejscu byłby również najbliżej położony w stosunku do centrum miasta. Natomiast lokalizacja węzła w rejonie skrzyżowania z ulicą Ligocką jest z kolei najkorzystniejsza pod względem powiązań z ciągiem ulic W. Sikorskiego, Zabrzęskiej i Wapienickiej, tworzących zbiorczy ciąg drogowy dla układu drogowego i mieszkaniowego zachodniej części gminy. W tym wariancie uznano, iż należałoby przeanalizować inne możliwości powiązań ulicy Ligockiej z ulicą Legionów, które byłyby lepsze pod względem komunikacyjnym i mniej uciążliwe dla istniejącej zabudowy, niż

Budowa S1 może mieć duży wpływ na ODCIĄŻENIE DK1 w Czechowicach-Dziedzicach, gdyż przejmie część ruchu pomiędzy Górnym Śląskiem i Bielskiem-Białą oraz w kierunku Czech i Słowacji.

obecnie funkcjonujące. Lokalizacja węzła z rejonie ulicy Ligockiej umożliwiłaby ponadto dobre powiązanie komunikacyjne DK1 ze strefami aktywności gospodarczej zlokalizowanymi wzdłuż tej drogi. Co istotne, istnieje możliwość zachowania normatywnej odległości

pomiędzy oboma proponowanymi w opracowaniu węzłami. W związku z tym uznano, że należy rozważyć ewentualne skrzyżowania bezkolizyjne właśnie w tych lokalizacjach, zaś pozostałe cztery analizowane warianty uważa się za dużo mniej realne, ze względu m.in. na uwarunkowania przestrzenne i własnościowe.

Lokalizacja węzła w rejonie ulicy Węglowej, powiązanego z budowaną obwodnicą przemysłową, pozwoliłaby z kolei na odciążenie centrum i północnej części miasta oraz ulicy Legionów, zwłaszcza od ruchu przemysłowego, lecz w stosunku do całego układu mieszkaniowego miasta i dostępności jego zachodniej części węzeł ten położony jest eksterytorialnie i z tego punktu widzenia ma nieco mniejsze, tylko lokalne znaczenie. Z punktu widzenia gminy jako całości kluczowe są wspomniane ulice Legionów, Waryń-

▷ skiego i Ligocka, które niejako spinają północ, centrum i południe miasta z terenami sołectw.

Przy opracowaniu koncepcji budowy bezkolizyjnych węzłów komunikacyjnych w rejonie skrzyżowania DK1 z ulicami Legionów i Waryńskiego oraz w rejonie skrzyżowania z ulicą Ligocką założono, że projektowane węzły nie wymagałyby podniesienia lub obniżenia istniejącej tzw. niwelety (tj. przebiegu wysokościowego drogi w terenie) DK1 w sposób powodujący konieczność wyłączenia z ruchu tej drogi podczas realizacji inwestycji. W przypadku prowadzenia robót, ruch na drodze krałowej prowadzony byłby bez zakłóceń, a do warunków lokalnych i możliwości wytyczania ewentualnych objazdów wystarczająco dostosowane są ulice Legionów i Waryńskiego oraz Ligocka, jako drogi tzw. klasy zbiorczej.

W ramach rozważanych rozwiązań budowy bezkolizyjnych węzłów komunikacyjnych proponuje się, aby wyjazd (zjazd) i wjazd na DK1 odbywały się płynnie, poprzez odpowiedniej długości pasy wyłączenia i włączania do ruchu, natomiast połączenie węzła z drogami lokalnymi odbywałoby się poprzez skrzyżowania w postaci rond (przewiduje się zastosowanie tzw. rond średnich – o średnicy zewnętrznej w przedziale między 40 a 65 metrów oraz o średnicy wyspy środkowej od 28 do maksymalnie 50 metrów). Przewidziano maksymalnie możliwe wykorzystanie istniejących, dostępnych pod tego typu ewentualne inwestycje terenów oraz ograniczono konieczność wyburzeń budynków. W obu analizowanych i rozpatrywanych w ramach koncepcji przypadkach nad DK1 trzeba byłoby zbudować wiadukty, a nachylenie dróg wjazdowych i zjazdowych nie byłoby większe niż 6 procent.

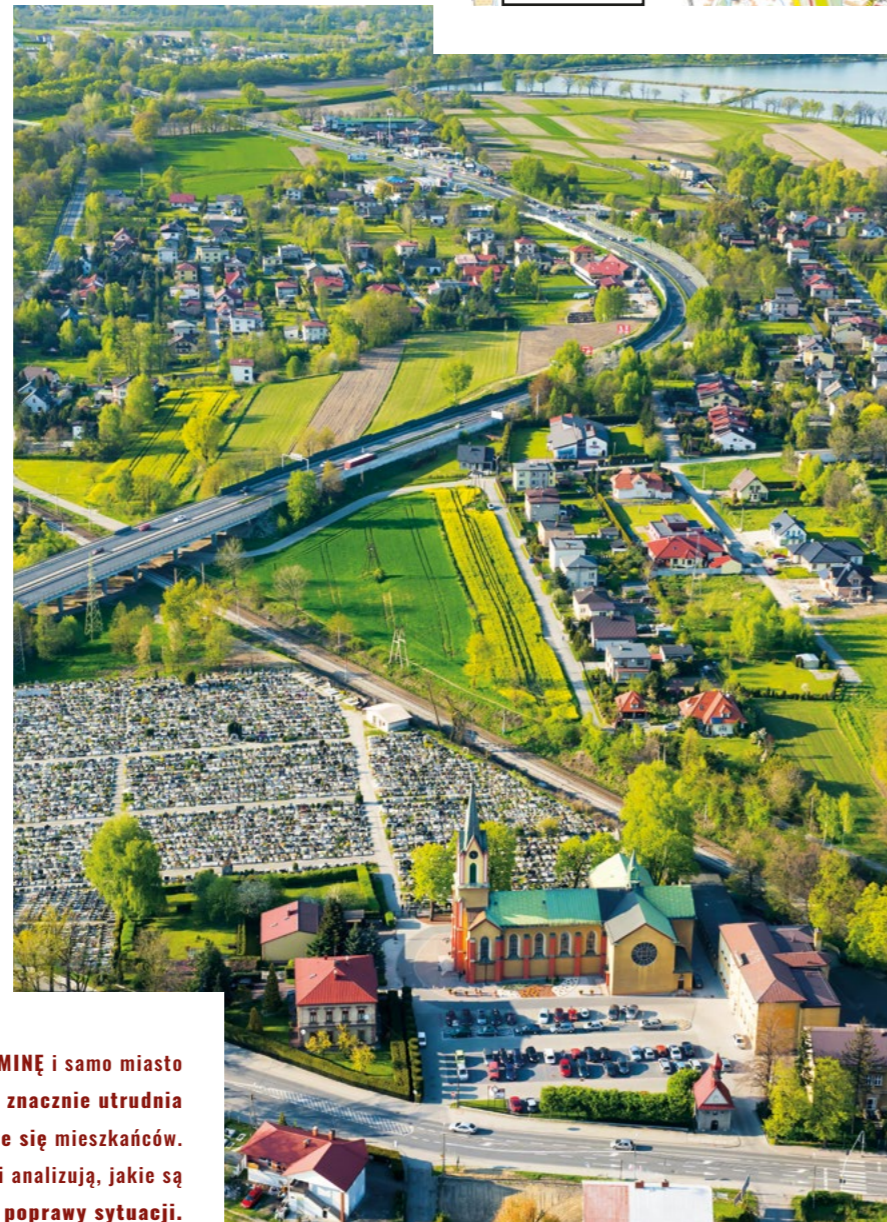
Węzeł DK1 z ulicą LEGIONÓW

Tereny w rejonie skrzyżowania DK1 z ulicami Legionów i Waryńskiego po zachodniej stronie są znacznie zainwestowane, natomiast po stronie wschodniej – na obrzeżach drogi krajowej i ulicy Legionów – zlokalizowane są tereny niezabudowane, które mogą być wykorzystane pod budowę węzła bezkolizyjnego. Budowa takiego węzła nie naruszyłaby terenu cmentarza, poza częścią terenu pod obecnie projektowaną jego część. Po zachodniej stronie DK1 i północnej stronie ulicy Waryńskiego istnieją

niezabudowane tereny z możliwością wykorzystania ich pod budowę węzła, należy jedynie uwzględnić istniejące napowietrzne linie elektromagnetyczne.

Budowa węzła bezkolizyjnego tym rejonie polegałaby na lokalizacji nowej drogi krzyżującej się z DK1 pod kątem 70 stopni do osi „krajówki”, usytuowaniu obiektu mostowego nad DK1 na terenach na północ od istniejącego skrzyżowania w odległości około 80 metrów, powiązaniu drogi zaprojektowanej na wiadukcie z układem lokalnym poprzez dwa ronda typu średniego, rozprowadzeniu ruchu wzdłuż ulicy Waryńskiego dodatkowym rondem typu średniego oraz zapewnieniu zjazdów i wjazdów na DK1 we wszystkich kierunkach na zasadzie prawoskrętów z pasami wyłączenia i włączenia. Wzdłuż ulicy Legionów po zachodniej stronie DK1 na odcinku pomiędzy projektowanym rondem a ulicą Waryńskiego przewi-

duje się lokalizację parkingu. Celem umożliwienia przejścia pieszym i rowerzystom nad DK1 można by rozważyć budowę kładki pieszo-rowerowej. Wskazano również teren dla



DK1 DZIELI GMINĘ i samo miasto na dwie części, co znacznie utrudnia przemieszczanie się mieszkańców. Burmistrz i radni analizują, jakie są realne możliwości poprawy sytuacji.

OPRAC. REU | PODKŁAD MAPOWY: OPRAC. WYDAWNICTWOKARTOGRAFICZNE POK SP. Z O.O.

FOT. PAVEŁ MALODKOWSKI

▷ lokalizacji parkingu po północnej stronie terenu cmentarza, z dojazdem wykorzystującym przestrzeń pod DK1 wzdłuż terenów kolejowych. Realizacja tego wariantu wiązałaby się z koniecznością wyburzenia niektórych budynków przemysłowych.

Węzeł DK1 z ulicą LIGOCKĄ

Tereny w rejonie skrzyżowania DK1 z ulicą Ligocką, zlokalizowane po wschodniej stronie drogi krajowej i południowej stronie ulicy Ligockiej, są niezabudowane i mogą być wykorzystane pod budowę węzła bezkolizyjnego, podobnie jak tereny po zachodniej stronie DK1 i południowej stronie ulicy Ligockiej, przy czym zachodziłaby konieczność zmian w funkcjonowaniu istniejącego w tym miejscu podmiotu gospodarczego. Z kolei tereny po północnej stronie ulicy Ligockiej zabudowane są głównie budynkami jednorodinnymi i dostępność tego obszaru dla budowy węzła jest znacznie ograniczona. Ponadto, przez teren przebiega napowietrzna linia elektroenergetyczna średniego napięcia.

Budowa węzła bezkolizyjnego w tym rejonie zakłada budowę ronda po wschodniej stronie ul. Ligockiej, połączonego obiektem mostowym nad DK1, który byłby usytuowany na południe od istniejącego skrzyżowania. Most byłby powiązany z rondem typu średniego po zachodniej stronie DK1 na terenach inwestycyjnych (z ominięciem istniejącego tu dużego podmiotu gospodarczego) i dalej z ulicą Ligocką, a następnie ze zjazdem na DK1 (z ulicy Ligockiej). Realizacja tej koncepcji umożliwiłaby włączenie do nowego układu drogowego terenów przeznaczonych pod działalność gospodarczą, zlokalizowanych wzdłuż drogi krajowej, a także ponadto włączenie terenów mieszkaniowych, wskazanych w studium zagospodarowania. W odróżnieniu od rozwiązania przy węźle DK1 z ulicą Legionów, proponowany w tym miejscu obiekt mostowy byłby odpowiednio szeroki i zapewniłby możliwość przejścia dla pieszych i przejazdu rowerzystów.

Jeden węzeł realny

Z analizy wynika, że istnieje możliwość wybudowania bezkolizyjnego węzła komunikacyjnego przynajmniej w dwóch miejscach, co poprawiłoby funkcjonowanie układu komunikacyjnego na terenie gminy. Tym niemniej, budowa węzła w rejonie skrzyżowania DK1 z ulicami Legionów i Waryńskie-

na i trudna technicznie. Łatwiejsze do wykonania – i najmniej ingerujące w istniejącą zabudowę – byłoby wybudowanie bezkolizyjnego skrzyżowania DK1 z ul. Ligocką. Ponadto węzeł w rejonie ulicy Ligockiej zapewniłby potrzebne połączenie z terenami inwestycyjnymi oraz znacząco poprawiłby skomunikowanie terenu miasta z sołectwami. Dodatkowo jest możliwość poprowadzenia drogi od ronda do ulicy Płaskiej lub dodatkowego pasa ruchu w kierunku Bielska-Białej. Realizacja tego węzła wiązałaby się jednak z koniecznością wykupu prywatnego gruntu po lewej stronie ulicy Ligockiej oraz – być może – wy-



Wstępna analiza możliwości budowy bezkolizyjnego węzła z DK1 w rejonie ulicy LIGOCKIEJ – ten wariant bezkolizyjnego włączenia układu drogowego gminy do drogi krajowej jest najbardziej realny i możliwy do realizacji, ale wymaga m.in. zgody GDDKiA oraz wykupu części terenu. Takie rozwiązanie byłoby ponadto korzystne z punktu widzenia okolicznej zabudowy mieszkaniowej i inwestycyjnej.

Drugi etap obwodnicy

Pierwszy etap obwodnicy przemysłowej miasta w rejonie kopalni oddano do użytku w 2015 roku. W realizacji zadania uczestniczyło Przedsiębiorstwo Górnicze SILESIA, które sfinansowało projekt budowlany i zadeklarowało kontynuowanie realizacji inwestycji, zlecając opracowanie dokumentacji projektowej drugiego etapu drogi na odcinku od kopalni do DK1. Trzeci etap inwestycji przewiduje natomiast budowę bezkolizyjnego węzła nad DK1 w postaci obiektu mostowego połączonego rondami po obu stronach DK1 przed wałami przeciwpowodziowymi i zamknięcie obecnego skrzy-

burzenia dwóch budynków po drugiej stronie drogi, celem wykonania prawoskrętu w kierunku na Katowice, ale to dopiero ocenić może projektant. Oba pasy ruchu na DK1 w rejonie tego węzła zostałyby poszerzone o dodatkowy pas, co wymaga jednak z kolei uzyskania zgody Generalnej Dyrekcji Dróg Krajowych i Autostrad.

Budowa proponowanego węzła bezkolizyjnego spowoduje rozładowanie ruchu, ponieważ będzie on rozprowadzany jednocześnie w różnych kierunkach, a samochody oczekujące na wyjazd będą oczekiwały na pasie włączającym. Co ważne, jak wspomiano już, koncepcja budowy węzła bezkolizyjnego w rejonie ulicy Ligockiej nie zakłada ingerencji w samą drogę krajową. Niemniej, będzie wiązała się ona z koniecznością wypłaty odszkodowania z tytułu utraty wartości gruntu zajętego pod budowę drogi oraz z koniecznością uzyskania zgody na zajęcie około 12 metrów szerokości gruntu od istniejącej w tym miejscu firmy. Ponadto, konieczny będzie wykup gruntu po wschodniej stronie ulicy Ligockiej.

Jak wskazano, koszt wykonania dokumentacji projektowej budowy

zowania drogi krajowej z ulicą Węglową z pozostawieniem prawskrepu w kierunku Bielska-Białej. koncepcja bezkolizyjnego węzła komunikacyjnego w tym rejonie została uzgodniona już z Generalną Dyrekcją Dróg Krajowych i Autostrad.

Obecnie wykonywana jest dokumentacja projektowa budowy drugiego etapu obwodnicy, czyli włączenie drogi do ulicy Węglowej, jednak bez budowy rond i mostu nad drogą krajową. W ramach zadania wykonano raport oddziaływania inwestycji na środowisko, toczy się podział geodezyjny działek. Prace projektowe drugiego etapu obwodnicy powinny zakończyć się w połowie 2020 roku.

Początkowy odcinek obwodnicy to zjazd z ulicy Węglowej w rejonie dawnego tzw. biobloku, gdzie zaplanowano skrzyżowanie zwykłe z zachowaniem przejezdności dla ciągnika siodłowego z naczepą. Na wysokości około 153,9 metra po prawej i lewej stronie jezdni zaprojektowano zjazd publiczny na istniejący parking z kostki brukowej firmy transportowej. Następnie droga biegnie w kierunku m.in. stacji paliw i hotelu, gdzie na wysokości 482,5 metra po lewej stronie zaplanowano zjazd. Dalej droga ma skręcić w kierunku kanału ulgi (z ominięciem przepompowni wód opadowych), gdzie zaplanowano mały obiekt mostowy nad kanałem. Następnie droga wchodzi na teren dwóch stawów Dębina, które będą częściowo zasypane, dalej w tzw. staw Kozie (również on ma być zasypany częściowo od strony wału). Na wysokości 1.660 metra planuje się budowę skrzyżowania zwykłego, w miejscu włączenia projektowanej drogi gminnej, z zachowaniem przejezdności samochodu ciężarowego do wywozu śmieci.

Na wysokości 2.065 metra planowana jest budowa skrzyżowania zwykłego w miejscu włączenia ulicy

Celem budowy OBWODNICY PRZEMYSŁOWEJ jest wyprowadzenie ciężkiego sprzętu z ulic Górniczej i Węglowej i ulżenie w ten sposób kilku tysiącom mieszkańców kilkuset domów jednorodzinnych oraz budynków wielorodzinnych. Aby jak najszybciej poprawić sytuację, trzeba włączyć obwodnicę do ulicy Węglowej – to jedyny możliwy na chwilę obecną wariant. Planowana w przyszłości ewentualna budowa bezkolizyjnego skrzyżowania nad DK1 pozwoliłaby odciążać wszystkich mieszkańców, ale to koszt kilkudziesięciu milionów złotych.

Nad Wisłą (projektowana rozbudowa). Dalej wzdłuż wału Wisły na wysokości 2.509,85 metra po prawej stronie jezdni projektowana jest zjazd do PG SILESIA. W związku z koniecznością przeprowadzenia ruchu pod projektowaną drogą powiatową na wysokości 2.987,36 metra zaprojektowano wiadukt drogowy. W 3.068 kilometrów drogi zaprojektowano dwa zjazdy – zjazd po prawej stronie stanowić będzie kolejny dojazd do PG SILESIA, a zjazd po lewej stronie – dojazd do przeprawy przez rzekę Wisłę. Projektowana droga kończy się w miejscu włączenia do istniejącej ulicy Nad Białką.

Długość projektowanego odcinka obwodnicy wynosi 3.166,56 metra.

Na całej długości projektowanej drogi zaprojektowano ścieżkę rowerową z dopuszczeniem ruchu pieszych. Przy projektowaniu brano pod uwagę konieczne rozwiązania wysokościowe pod ewentualne przyszłe ronda oraz konieczność ominięcia przepompowni wód opadowych przy wale rzeki Wisły (w miejscu ujścia kanału ulgi), stąd konieczność zasypania od strony wału niewielkiego fragmentu stawu Koziego oraz w większym terenie na dwóch stawach Dębina (Dolna i Średnia). Teren stawów zostanie zasypany do wałów i zostanie tam wybudowany nowy wał przeciwpowodziowy. Ustawa o szczególnych zasadach przygotowania i realizacji inwestycji w zakresie dróg publicznych (tzw. specustawa) pozwala na nabycie nieruchomości pod budowę obwodnicy w trybie wyłączenia – właściciel stawów hodowlanych został poinformowany o planach budowy drogi, choć jego zgoda nie jest wymagana do realizacji inwestycji. Warto mieć na uwadze, że przy projektowaniu obwodnicy, ze względu na obniżenie kosztów realizacji inwestycji, nie przewidziano wyburzeń budynków.

wał przeciwpowodziowy. Ustawa o szczególnych zasadach przygotowania i realizacji inwestycji w zakresie dróg publicznych (tzw. specustawa) pozwala na nabycie nieruchomości pod budowę obwodnicy w trybie wyłączenia – właściciel stawów hodowlanych został poinformowany o planach budowy drogi, choć jego zgoda nie jest wymagana do realizacji inwestycji. Warto mieć na uwadze, że przy projektowaniu obwodnicy, ze względu na obniżenie kosztów realizacji inwestycji, nie przewidziano wyburzeń budynków.

Na posiedzeniu komisji poruszono problem możliwości przesunięcia projektowanego zjazdu z obwodnicy w stronę drogi krajowej nr 1. Zwrócono uwagę, że w jego bliskiej odległości znajduje się zabudowa mieszkaniowa, a mieszkańcy są zaniepokojeni proponowanym przebiegiem tego odcinka drogi. Pierwotnie planowano włączenie obwodnicy do ulicy Węglowej w odległości do 50 metrów od drogi krajowej, czyli w miejscu, gdzie nie ma zabudowy mieszkaniowej, jednak ze względów bezpieczeństwa nie jest to dobre rozwiązanie – zgodnie z przepisami odległość skrzyżowania drogi zbiorczej, jaką jest obwodnica od skrzyżowania drogi głównej ruchu przyspieszonego jaką jest DK1, powinna wynosić minimum 250 metrów, a w uzasadnionych przypadkach dopuszcza się odległość minimum 150 metrów. Projekt zakłada odległość około 160-170 metrów. Przybliżenie do DK1 wyjazdu z obwodnicy w ulicą Węglową wymagałoby uzyskania odstępstwa od Generalnej Dyrekcji Dróg Krajowych i Autostrad, co byłoby bardzo trudne i mogłoby w konsekwencji uniemożliwić realizację inwestycji. Ponadto, przybliżenie skrzyżowania obwodnicy z ulicą Węglową w kierunku DK1 byłoby niebezpieczne, ponieważ wyjazd samochodów ciężarowych na krótkim odcinku byłby bardzo utrudniony, a zbieg tak wielu dróg z tak krótkim odcinku mógłby skutkować korkowaniem się i paraliżem całego układu komunikacyjnego w tym rejonie.

Kolejny węzeł bezkolizyjny?

Projektowane włączenie obwodnicy do ulicy Węglowej jest rozwiązaniem czasowym, do momentu wybudowania bezkolizyjnego węzła komunikacyjnego nad DK1, mającym odciążać mieszkańców ulicy Węglowej i Górniczej. W przypadku wybudowania bezkolizyjnego węzła nad DK1 potrzebna byłaby zmiana organizacji ruchu i wyprowadzenie go na rondo i dalej – obiektem mostowym na DK1. Jak się przewiduje, nie będzie to stanowiło utrudnienia dla mieszkańców.

Planowana w przyszłości ewentualna budowa bezkolizyjnego skrzyżowania nad DK1 zapewniłaby bezpieczne wyprowadzenie ruchu ciężkiego, z dala od zabudowy mieszkaniowej, lecz istotną barierą – przynajmniej w chwili obecnej – jest koszt realizacji inwestycji, który – jak się szacuje – wyniosłby aż około 60-70 milionów złotych, co na razie przerasta możliwości finansowe gminy. W związku z tym, aktualnie zdecydowano

się na wybranie alternatywnego, tańszego i tymczasowego, lecz obecnie jedynego realnie możliwego do realizacji rozwiązania, tj. z włączeniem do ulicy Węglowej, przy zapewnieniu możliwości włączenia obwodnicy do wspomnianego, ewentualnego bezkolizyjnego węzła nad DK1 w przyszłości. Po wybudowaniu obwodnicy będzie można łatwiej przekonać do tego rozwiązania administratora DK1, wówczas też koszt budowy może być mniejszy.

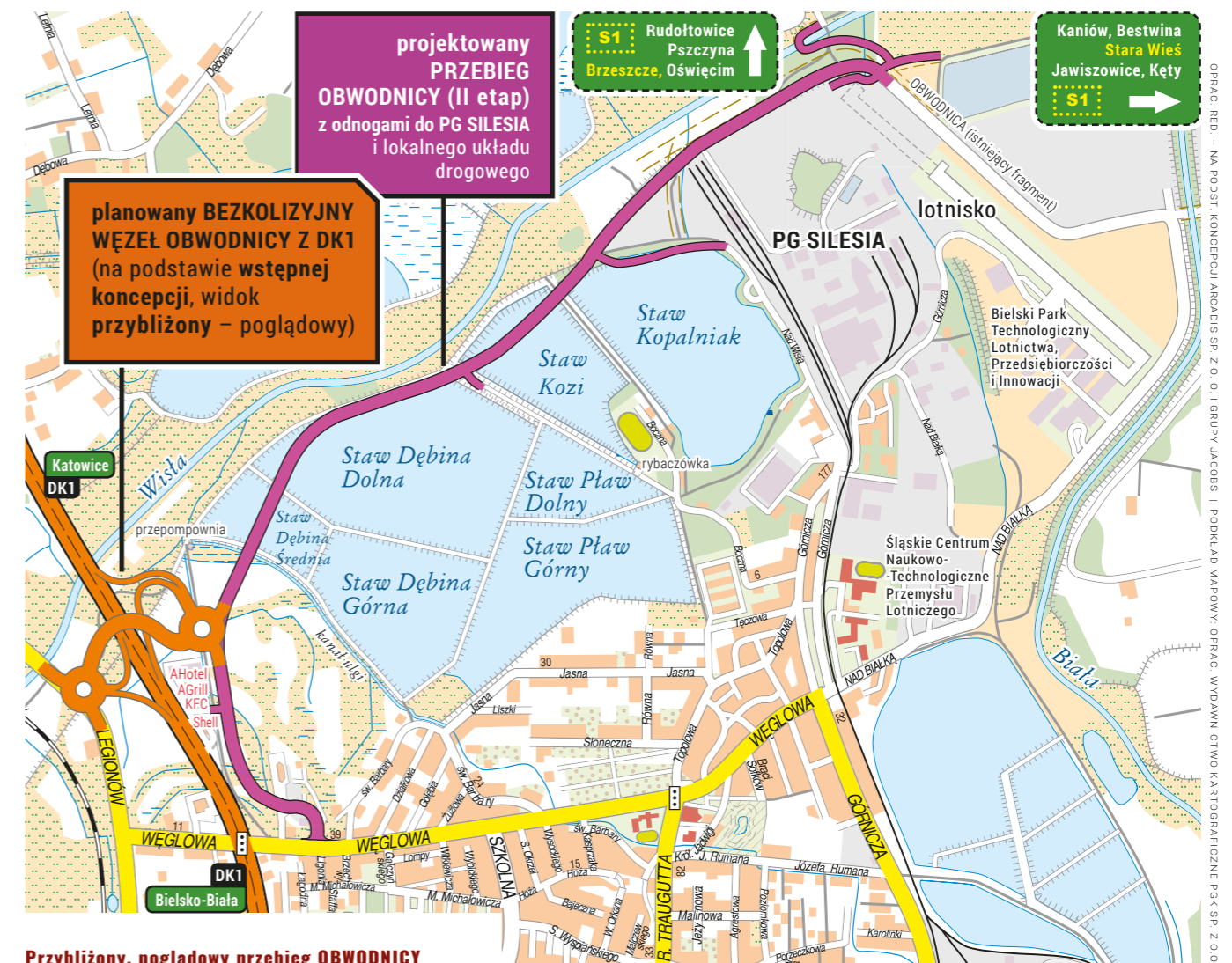
Celem budowy obwodnicy przemysłowej jest wyprowadzenie ciężkiego sprzętu z ulic Górniczej i Węglowej i ulżenie w ten sposób kilku tysiącom mieszkańców kilkuset domów jednorodzinnych oraz budynków wielorodzinnych. Mieszkańcy tego rejonu już od 2011 roku interweniują w sprawie wyprowadzenia ruchu ciężkiego z ulicy Węglowej ze względu na dużą uciążliwość przejazdu dużych samochodów ciężarowych, przede wszystkim ze skałą płoną z PG SILESIA, powodującą pęknięcie murów okolicznych budynków. Po wykonaniu nowej nakładki asfaltowej na ulicy Węglowej kilka lat temu nastąpiła

wprawdzie poprawa w tym zakresie, lecz ruch ciężkiego sprzętu jest nadal bardzo uciążliwy dla mieszkańców. Budowa obwodnicy umożliwi także w przyszłości wyprowadzenie z ulicy Kopernika ruchu cystern z paliwem do LOTOS S.A., a docelowo obwodnica mogłaby zostać połączona z drogą ekspresową S1.

Koszt wykonania projektu wynosi ponad 1 mln złotych i zadanie jest prowadzone i finansowane przez PG SILESIA, gmina pełni tylko rolę opiniującą i doradczą. Podkreśla się, że wybrano wariant realny, czyli budowę obwodnicy przemysłowej z wyłotem na ulicę Węglową, co jest rozwiązaniem kompromisowym, zaś realizacja inwestycji przyniesie dla zdecydowanej większości mieszkańców tego rejonu poprawę, a tylko dla kilku domów oznaczą stosunkowo niewielką zmianę – samochody z terenów przemysłowych, zamiast po ulicy Węglowej, będą jeździły tylko z drugiej strony ich domów. Szacunkowa odległość projektowanej części obwodnicy od najbliższych budynków mieszkalnych wynosi około 50 metrów, jednak przepisy nie określają

odległości budowanych dróg od istniejącej zabudowy mieszkaniowej, a jedynie odległości od drogi nowo budowanych budynków mieszkalnych.

Jeżeli byłoby możliwe jakiegokolwiek inne rozwiązanie, to mogłoby zostać uwzględnione. Można rozważyć wyburzenie budynku obok firmy transportowej i zaprojektowanie dodatkowego pasa ruchu, ale to wymaga zgody właściciela. Obecnie został złożony wniosek o wydanie decyzji środowiskowej, a mieszkańcom zapewniono możliwość zgłaszania uwag. Przypomniano, że pierwsze spotkanie mieszkańców w sprawie budowy obwodnicy przemysłowej miasta było zorganizowane jeszcze w 2011 roku i byli oni informowani o planach realizacji inwestycji. Zwrócono uwagę, że nie da się zadowolić wszystkich, a budowa obwodnicy jest konieczna i poprawi komfort życia wielu mieszkańców tego rejonu miasta. Procedura związana z wydaniem decyzji środowiskowej została rozpoczęta i zainteresowani mieszkańcy mają możliwość składania uwag. Ponadto zaplanowano organizację zebrania mieszkańców w tej sprawie. (BRM/UM | Red.) ■



Przybliżony, poglądowy przebieg OBWODNICY

TERMOMODERNIZACJA MOSiR-u zakończona!

Wraz z końcem października, zgodnie z planem i w terminie zakończyła się TERMOMODERNIZACJA budynku Miejskiego Ośrodka Sportu i Rekreacji w Czechowicach-Dziedzicach, mieszczącego się przy ulicy Legionów. Realizacja inwestycji to podwójna oszczędność, która będzie procentować - raz, że ponad 40% kosztów inwestycji to pozyskane środki zewnętrzne, dwa - docieplony obiekt to znacząco niższe koszty ogrzewania, utrzymania i eksploatacji.

Inwestycja była przedmiotem obrad połączonych Komisji Oświaty, Kultury i Sportu oraz Komisji Rozwoju i Rolnictwa Rady Miejskiej, które odbyły się 12 listopada br.

Prace termomodernizacyjne w ramach zadania pn. „Kompleksowa termomodernizacja budynków użyteczności publicznej w Czechowicach-Dziedzicach z wykorzystaniem odnawialnych źródeł energii – etap I cz. 3 – Termomodernizacja budynku MOSiR w Czechowicach-Dziedzicach” w dwukondygnacyjnym budynku przy miejskim stadionie o długości prawie 104 i szerokości 19 metrów (kubatura 5430 metrów sześciennych) rozpoczęto na początku lutego br., a zakończono – zgodnie z planem – 31 października.

W ramach inwestycji przeprowadzono roboty wyburzeniowe i rozbiorcze, przebudowano ściany wewnętrzne działowe przyziemia i dwie klatki schodowe oraz zamontowano windę. Inwestycja obejmowała także między innymi wymianę i montaż

nowej stolarki okiennej i drzwiowej oraz instalację żaluzji fasadowych. Wykonano ocieplenie ścian zewnętrznych budynku z wykorzystaniem płyt z wełny mineralnej oraz ocieplenie ścian (pod trybunami wewnątrz budynku i stropu nad drugą kondygnacją) pianką poliuretanową. Ocieplona została też część stropu trybun – tutaj wykorzystano płyty izolacyjne z betonu komórkowego. Przeprowadzono ponadto demontaż istniejących i wykonanie nowych obróbek blacharskich na elewacji, wymianę stopnic schodów zewnętrznych oraz montaż kolektorów słonecznych. Wykonane zostały też nowe instalacje – wodno-kanalizacyjna i elektryczna. Przebudowano instalację gazową, w ramach której zamontowano m.in. nowy kondensacyjny gazowy kocioł centralnego ogrzewania o mocy 65 kilowatów oraz nowe grzejniki.

Zmianami, najbardziej widocznymi z zewnątrz, są nowe plastikowe okna, którymi zastąpiono oryginalne okna aluminiowe z lat 70. oraz nowa elewacja, wykonana z płyt HPL (przyziemie), a częściowo wykończona tynkiem akrylowym. Żaluzje zewnętrzne sterowane są elektrycznie i wyposażone w czujniki zabezpieczające przed wyłamaniem w przypadku większego wiatru.

W zakres prac modernizacyjnych nie wchodziła wymiana dachu pokrywającego budynek i część trybun. Trzy lata temu zabezpieczono blaszane poszycie i poprawiono odpływy, niemniej sama konstrukcja dachu jest niefortunna, ponieważ ma za mały kąt nachylenia, co powoduje, że przy nawałnych deszczach zbiera

się tam woda. Na razie nie ma zagrożenia przeciekami wody do wnętrza budynku, ale dach powinien doczekać się wymiany, potrzebne jest także malowanie konstrukcji. Kosztorys takiego remontu nie był zlecany, ale na podstawie dzisiejszych cen materiałów i robót szacuje się, że koszt wyniósłby około 800-900 tysięcy złotych. Mankamentem architektonicznym budynku MOSiR-u są także rynny wewnętrzne, które w przypadku nieszczelności mogą powodować zamakanie ścian. Jednak na dzień dzisiejszy wszystkie wykonane dotychczas remonty oraz systematyczne poprawki minimalizują to zagrożenie.

W trakcie prac projektowych, przed ogłoszeniem przetargu, wewnątrz budynku – na wniosek użytkowników – dokonano zmiany układu pomieszczeń. Biura administracji, zaplanowane pierwotnie na obu kondygnacjach, ze względów praktycznych ułożone zostały razem na górnej. Oprócz biur, które na czas remontu przeniesione zostały na teren basenu i kąpieliska, znalazło się tu jeszcze miejsce na salkę konferencyjną.

W drugiej części górnej kondygnacji przygotowano zostały pomieszczenia dla harcerzy, którzy – zgodnie z pierwotnymi założeniami – mają się przenieść do obiektu MOSiR z Domu Harcerza przy ulicy G. Narutowicza. Znajdują się tutaj salki do zajęć i zaplecze socjalne. W trakcie realizacji inwestycji w całym obiekcie pracownicy MOSiR samodzielnie zainstalowali nową sieć teletechniczną, która nie była przewidziana w projekcie. ▶



Odnowiona elewacja i nowe pomieszczenia, które już czekają na harcerzy



FOT. RED.



U góry – zmodernizowany obiekt.

Z boku – dyrektor MOSiR-u Paweł Łękawa sprawdza działanie WINDY. Odbiór robót odbył się zgodnie z planem.

▶ Dolną kondygnację częściowo zajmuje kotłownia gazowa, która jest wspomagana przez instalację solarną umieszczoną po południowej stronie budynku. W pozostałej, większej części, znajdują się szatnie oraz pomieszczenia użytkowane przez MRKS, które w ostatnim czasie także były remontowane i modernizowane siłami własnymi klubu, przy wsparciu finansowym gminy.

Prace remontowe wykonano bowiem również w pomieszczeniach użytkowanych przez wspomniany Miejski Robotniczy Klub Sportowy (MRKS) Czechowice-Dziedzice. Dzięki staraniom zarządu klubu i przychylności burmistrza i radnych, w budżecie miasta wygosparowano dodatkowe środki na gruntowną renowację klubowych pomieszczeń. W ramach remontu przebudowano pomieszczenie biurowe i utworzono gabinet odnowy biologicznej oraz pokój trenerski. Gruntownej modernizacji poddano także m.in. pomieszczenie socjalne, pralnię, toaletę oraz szatnię sędziowską. Kompleksowo wyremontowano również szatnię użytkowaną przez oba zespoły MRKS-u, gdzie – oprócz wymiany wszystkich instalacji – przeprowadzono m.in. montaż nowych natrysków prysznicowych, umywalki i muszli klozetowej w toalecie. Wydzielono ponadto magazyn na sprzęt sportowy, a na podłodze i ścianach ułożono nowe płytki ceramiczne.



FOT. RED.

Sportu i Rekreacji (MOSiR). W 1995 roku przeprowadzono modernizację dachu, a w 2001 wymieniono stare ławki na trybunach na nowe, plastikowe krzeselka. Od tego czasu w obiekcie przeprowadzono tylko doraźne prace remontowe – trzy lata temu wykonano remont odpływów wody deszczowej z dachu budynku.

W najbliższych latach planuje się przeprowadzenie zagospodarowania terenów zieleni (terenów rekreacyjno-sportowych) zlokalizowanych na terenie MOSiR-u i przylegających do stadionu. W ten sposób ma powstać Park SZWAJCARSKA DOLINA – o inwestycji piszemy w osobnym artykule. (Red.) ■



Odnowione sanitariaty

FOT. RED.

Parki z dofinansowaniem

i do realizacji!



WIZUALIZACJA: PLUS8 PL ARCHITENCI

Gmina pozyskała dofinansowanie na BUDOWĘ PARKÓW przy ulicy Królowej Jadwigi na terenie Osiedla BARBARA oraz w tzw. Szwajcarskiej Dolinie przy MOSiR-ze na terenie Osiedla TOMASZÓWKA. Obie gminne inwestycje mają zostać zrealizowane w ciągu dwóch najbliższych lat.

Gmina pozyskała dofinansowanie na budowę parków przy ulicy Królowej Jadwigi na terenie Osiedla Barbara oraz w tzw. Szwajcarskiej Dolinie przy Miejskim Ośrodku Sportu i Rekreacji na terenie Osiedla Tomaszówka. Obie inwestycje mają zostać zrealizowane w ciągu dwóch najbliższych lat.

Uwzględniono odwołanie gminy dotyczące wniosku o dofinansowanie projektów dotyczącego podniesienia jakości życia mieszkańców poprzez rozwój terenów zielonych w Gminie Czechowice-Dziedzice na zagospodarowanie terenu przy ulicy Królowej Jadwigi oraz na budowę parku przy MOSiR-ze o łącznej powierzchni około 10 hektarów. W pierwszej ocenie wniosek gminy nie został zakwalifikowany, lecz po odwołaniu wniosek został oceniony... najwyżej! W związku z tym pojawiła się realna szansa uzyskania dofinansowania obu projektów z Narodowego Funduszu Ochrony Środowiska i Gospodarki Wodnej NFOŚiGW obu projektów w wysokości 7.864.759,93 groszy – pod koniec listopada dobiegała końca procedura zawierania umowy na dofinansowanie. Łączny koszt realizacji inwestycji ma wynieść około 12 milionów złotych, lecz po przetargu kwota ta oczywiście może być inna. Budowa parku przy ul. Królowej Jadwigi będzie realizowana w 2020

roku, a parku Szwajcarska Dolina – w latach 2020-2021.

Park SZWAJCARSKA DOLINA

Zagospodarowanie terenów zieleni (terenów rekreacyjno-sportowych) zlokalizowanych na terenie MOSiR-u i utworzenie Parku SZWAJCARSKA DOLINA ma być realizowane systemem „projektuj i buduj” w oparciu o opracowaną w grudniu 2016 roku kompleksową koncepcję zagospodarowania terenów rekreacyjno-sportowych MOSiR-u, o której już pisaliśmy na łamach biuletynu i w ramach której przeprowadzono wnikliwą analizę terenu oraz wskazano kierunki rozwoju i możliwości zain-

westowania terenu, ze szczególnym uwzględnieniem potrzeb z punktu widzenia gminy. Na terenie MOSiR-u wyznaczono obszary pod budowę nowych inwestycji kubaturowych i infrastrukturalnych, takich jak hala sportowa, hotel, zadaszanie lodowiska i zgrupowane strefy parkingowe. Dodatkowo zaplanowano przebudowę pozostałych elementów zagospodarowania terenu, takich jak kąpielisko miejskie (wraz ze strefą zapleczy) i boiska do siatkówki plażowej, oraz układu komunikacji wewnętrznej. W koncepcji zwrócono uwagę na konieczność scalenia całego terenu MOSiR, poprzez poprawę układu komunikacyjnego (ciągów pieszych, tras rowerowych i dla rolkarzy itp.), a także przebudowę zieleni i wprowadzenie tzw. otwarcie widokowych. ▶

Zagospodarowana odnoga Potoku Czechowickiego znakomicie wpisze się w krajobraz tzw. PARKU NAD STRUMIENIEM, istotnego elementu całego założenia architektonicznego Parku SZWAJCARSKA DOLINA.



WIZUALIZACJA: PLUS8 PL ARCHITENCI

Cały teren MOSiR-u oprócz zlokalizowanych na jego terenie obiektów kubaturowych o funkcji głównie sportowej, ma służyć również mieszkańcom gminy jako teren zieleni urzędowej (teren rekreacyjny o wysokich walorach przyrodniczych, służący do wypoczynku w otoczeniu zieleni). Aktualnie ta funkcja jest niestety zmarginalizowana. W ramach terenu zdiagnozowane zostały dwa obszary, na których występują co prawda duże skupiska zieleni, również ziele-

ni wysokiej, niestety w dużej mierze jest to zieleń o niskich walorach przyrodniczych. Dodatkowo obszary te można spokojnie nazwać nieużytkami, gdyż w ich obszarze nie występują żadne formy organizacji przestrzeni, ani w formie ścieżek czy przejść pieszych, ani w formie elementów małej architektury wspomagających spędzanie wolnego czasu. Są to „zarosnięte” obszary pozostające poza dostępem dla mieszkańców czy odwiedzających. Jeden z tych obszarów zajmuje centralną część terenu MOSiR i jest to duże i głębokie zagłębienie terenu (o różnicy wysokości od dna do korony skarpy dochodzącej do 10 metrów), w przeważającej większości porośnięte samosiewkami. Na północ i południe od niego znajdują się dwa obszary gęsto zadrzewione – drugi obszar zajmuje wschodnią część terenu MOSiR-u i ciągnie się wzdłuż jego granicy.

Głównym założeniem inwestycji jest stworzenie we wskazanych powyżej miejscach terenów zieleni urzędowej, rozumianych w myśl ustawy o ochronie przyrody z dnia 16 kwietnia 2004 r., jako „...tereny urządzone wraz z infrastrukturą techniczną i budynkami funkcyjnymi z nimi związanymi, pokryte roślinnością, pełniące funkcje publiczne, a w szczególności parki, zieleńce, promenady, bulwary...”. Mają to być ogólnodostępne tereny zieleni urzędowej, służące głównie mieszkańcom gminy. W bezpośrednim sąsiedztwie MOSiR-u zlokalizowane są tereny mieszkaniowe lub mieszkaniowo-usługowe dla mieszkańców, dla których planowana inwestycja będzie najbliższym i jedynym w okolicy miejscem spędzenia wolnego

w bezpośrednim kontakcie z przyrodą. Dodatkowo, tereny te uzupełnią ofertę MOSiR-u skierowaną dla gości i przyjezdnych korzystających z obiektów sportowych, poprzez bogatą propozycję ścieżek biegowych, rowerowych i rolkowych oraz urządzeń do ćwiczeń.

Nowe gminne inwestycje dotyczące obiektów rekreacyjnych i wypoczynkowych robią duże wrażenie. Około 12-milionowe przedsięwzięcia z prawie OŚMIOMA MILIONAMI ZŁOTYCH DOFINANSOWANIA obejmują budowę dwóch nowych, pełnych atrakcji parków na terenie miasta.

Planowana do realizacji w ciągu dwóch najbliższych lat inwestycja, na którą udało się uzyskać dofinansowanie, ma objąć teren w otoczeniu stadionu miejskiego przy ulicy Legionów, wzdłuż odnogi Potoku Czechowickiego, na odcinku pomiędzy ulicą I. Łukasiewicza a tzw. MOSiR-kiem (przy kąpielisku miejskim). W ostatnim czasie prowadzono na tym terenie inwentaryzację drzewostanu, która objęła aż około 1800 drzew.

Park Szwajcarska Dolina ma mieć osiem hektarów powierzchni, z czego aż pięć zagospodarowanych. Główną część parku stanowić będzie obszar o powierzchni około 1,74 hektara, najbardziej wysunięty na południe. Teren – ograniczony ulicami Łukową, Ignacego Łukasiewicza oraz ulicą Szwajcarska Dolina – w północnej części płynnie przechodzić będzie w tzw. park nad strumieniem, natomiast od zachodu przylegać do niego ma tzw. polana piknikowa. Główne wejście zostało zaplanowane od strony skrzyżowania ul. Łukowej i I. Łukasiewicza, a przyjmie ono postać utwardzonego placu głównego. Skwer będzie wykonany z ozdobnych płyt betonowych, a jego funkcja zostanie wzbogacona fontanną posadzkową, stanowiącą zarówno element dekoracyjny jak i miejsce zabaw dla dzieci w okresie letnim. Przestrzeń placu zostanie uzupełniona elementami małej architektury w postaci ławek, koszy oraz ekranów ekspozycyjnych umożliwiających organizację czasowych wystaw plenerowych.

W środkowej części zaplanowano wykonanie rozlewiska w postaci

stawu rekreacyjnego o charakterze naturalnego zbiornika. Staw będzie stanowił początek strumienia, biegnącego dalej w formie kaskad przez cały obszar parku nad strumieniem. Dno oraz skarpy rozlewiska zostaną uformowane w sposób umożliwiający przejście i ewentualne okresowe retencjonowanie wody z istniejącej kanalizacji deszczowej. W jednej ze skarp stawu zaprojektowano mały wylot brzegowy obłożony narzutem kamiennym. Rozlewisko ma mieć naturalny charakter – jego skarpy będą zróżnicowane i pokryte kamieniami o zmiennych gabarytach na całej powierzchni. W miejscach szczególnie eksponowanych zastosowane mają zostać ozdobne głązy i skały, a całość ma uzupeł-



WIZUALIZACJA: PLUS8 PL ARCHITENCI

nić wykonanie nasadzeń roślinności wodnej. W miejscu wypływu strumyka ze stawu zaplanowano wykonanie pieszej kładki o konstrukcji drewnianej. W przestrzeni całego parku zaplanowano wykonanie ścieżek pieszych o różnorodnych nawierzchniach, m.in. mineralnej i utwardzonej z kostki brukowej. Ścieżka brukowa o szerokości 3 metrów przyjmie formę zamkniętego pierścienia opartego na kształcie trójkąta, oplatającego park, wzdłuż którego zaplanowano urządzenia edukacyjne dla dzieci. Pozostałe połączenia komunikacyjne, jak i poszczegól-

PLAC GŁÓWNY z wejściem do parku od strony ulicy I. Łukasiewicza ma być wykonany z ozdobnych płyt betonowych, a jego architekturę wzbogaci m.in. fontanna posadzkowa i liczne ławki.

CIĄG DALSZY NA STRONIE 14

ne wejścia do parku zostały pomyślane w postaci dwumetrowej szerokości ścieżki o nawierzchni mineralnej, swobodnie wijącej się po terenie. Wzdłuż tych ścieżek zaplanowano montaż urządzeń tzw. ścieżki zdrowia. Dodatkowo w przestrzeni całego parku wyznaczona zostanie ścieżka edukacyjna wyznaczona w terenie poprzez tablice edukacyjne o różnorodnej, interesującej tematyce.

Drużną część założenia parkowego to tzw. PARK NAD STRUMIENIEM. Główną ideą funkcjonowania tego obszaru, jak również jego osią kompozycyjną ma być utworzenie naturalnego strumienia płynącego przez cały obszar o obszarze 2,13 hektara.

Park SZWAJCARSKA DOLINA będzie idealnym miejscem do spacerów i wypoczynku.



WIZUALIZACJA: PLUSB.PL ARCHITEKCI

Staw w parku głównym – jak i cały strumień – będzie zasilany wodą z kolektora kanalizacji deszczowej biegnącej przez teren parku i – w zależności od okresowej ilości wód opadowych (pory deszczowej lub suchej) – będzie przyjmował postać płynącego strumienia lub suchej rzeki. Strumieniowi nadana zostanie forma

cieku nieuregulowanego, płynącego w formie kaskad po skałach i gruboziarnistych aluwialach, miejscami meandrującego, o korycie wciętym w teren, co pozwoli podkreślić ekologiczny charakter terenu i pozwoli na wyeksponowanie jego przyrodniczej wartości. Założenie renaturalizacji strumienia, który kiedyś występował w tym obszarze, ma na celu ochronę i odtworzenie bioróżnorodności oraz wprowadzenie dydaktyki ekologicznej. Bioróżnorodność jest jedną z istotnych cech krajobrazu terenu powstającego parku i polega na jego strukturalnym różnicowaniu, a dla jej zachowania najcenniejsze tutejsze ekosystemy i krajobrazy mają być objęte prawnymi formami ochrony przyrody, podobnie jak parki krajobrazowe i inne obszary chronionego krajobrazu. Głównym celem jest uchronienie przed zniszczeniem i degradacją wartości przyrodniczo-krajobrazowych parku, tak aby mogły one przez wiele kolejnych lat spełniać funkcje turystyczne i rekreacyjne.

Wzdłuż strumienia na całej jego długości zaplanowano ścieżkę spacerową o nawierzchni mineralnej i szerokości 1,5 metra, która w początkowej fazie prowadzo-



PARK SZWAJCARSKA DOLINA

- 1 wejście główne (plac)*
- 2 polana piknikowa*
- 3 główna część parku*
- 4 park nad strumieniem*
- 5 aktywna dolina*
- 6 aleja biegowa na koronie stadionu*
- 7 stadion MOSiR
- 8 boisko boczne
- 9 MOSiR-ek
- 10 kąpielisko
- 11 basen „Wodnik”
- 12 nowe obiekty objęte koncepcją do realizacji w przyszłości

* inwestycja będzie realizowana w systemie „Projektuj i buduj” – OSTATECZNE ROZWIĄZANIA ZOSTANĄ UJĘTE W PROJEKCIE I MOGĄ SIĘ RÓŻNIĆ OD KONCEPCJI

na będzie na skarpie, na wyniesieniu. Mają tu powstać drewniane platformy i podesty, stanowiące dobre punkty obserwacyjne. Przy platformach jak i na całej długości ścieżki zaplanowano wykonanie tablic informacyjnych ścieżki edukacyjnej. W drugiej części terenu (przesuwając się w kierunku północnym) ścieżka schodzić ma na poziom strumienia, a planowane wzdłuż niej podesty drewniane przyjmą formę pomostów i mostków nad strumieniem.

Pomiędzy parkiem głównym a stadionem zaplanowana została POLANA PIKNIKOWA (łąka kwiatowa) w postaci otwartego obszaru wyposażonego w meble piknikowe i leżaki. Polana będzie miała charakter typowo wypoczynkowy – będzie to doskonałe miejsce dla pikników na kocu i obcowania z przyrodą. Polana będzie wykaszana tylko częściowo, a jej duża część ma zostać obsiana mieszką kwiatową, która – oprócz funkcji estetycznej – będzie pełnić funkcje przyrodnicze i wpływać na bioróżnorodność terenu. Obszar ten ma powierzchnię 0,28 hektara. W ramach polany zaplanowano budowę kręgu ogniskowego dla organizacji spotkań plenerowych, natomiast w jej bezpośrednim sąsiedztwie, na skarpie stadionu miejskiego zaplanowano budowę widowni, służącej dla organizacji zajęć plenerowych dla młodzieży szkolnej tudzież minikoncertów bądź festynów. Dodatkowo przestrzeń została uzupełniona małym placem zabaw z przeznaczeniem dla najmłodszych dzieci.

Kolejną część inwestycji to tzw. AKTYWNA DOLINA – tereny o charakterze rekreacyjno-sportowym, a obecnie obszar będący nieużytkiem, w większości wręcz niedostępny teren, położony jest w centralnej części MOSiR-u, zajmujący powierzchnię 1,8 hektara. Cała powierzchnia obniżenia terenu – z uwagi na głębokość oraz warunki gruntowe – jest przez większą część roku podmokła, co uniemożliwiało dotąd jakąkolwiek eksplorację. Jest to obecnie znaczącą niedogodnością i bolączką, szczególnie w kontekście atrakcyjnego, centralnego położenia tego obszaru w ramach MOSiR-u. W celu osuszenia terenu zaplanowano budowę systemu drenażu całego terenu zagłębienia, łącznie z odprowadzeniem wód do kanalizacji deszczowej. Po osuszeniu terenu i fragmentarycznej wymianie gruntu, na całej powierzchni doliny zostanie wysiany trawnik sportowy. W wyniku planowanych działań charakter doliny ulegnie całkowitemu przekształceniu, łącznie z planowa-



WIZUALIZACJA: WIENIOPARADOL.CZ YK ARCHITEKCI S.C.

Koncepcja Parku BARBARA* została opracowana w 2017 roku. Gotowy jest już projekt, a sam park ma powstać w przyszłym roku.



nymi nasadzeniami na powierzchni skarp.

Na tym obszarze zaplanowano przede wszystkim budowę zwirowej ścieżki edukacyjno-rowerowej, która będzie opłatała całą powierzchnię doliny. Ścieżka o nieregularnych kształtach ma biec pomiędzy drzewami i krzewami w licznych serpentynach, a także po zboczach skarpy doliny. Na całej długości ścieżki zaplanowano montaż tablic informacyjnych ścieżki edukacyjnej. Na południowej skarpie doliny (o najmniejszym kącie nachylenia) zaplanowano górkę saneczkową, z której można będzie korzystać w sezonie zimowym. Jako zamknięcie wąwozu i doliny w kierunku kąpieliska miejskiego zaprojektowano wykonanie mostka w konstrukcji drewnianej pełniącej funkcję kładki dla rowerzystów i pieszych na poziomie górnej skarpy doliny (na ścieżce zwirowej). W celu łatwiejszego dostępu do dna doliny zaprojektowano dwa układy schodów terenowych biegnących w formie serpentyn, co ma umożliwić ukształtowanie poszczególnych stopni w sposób stosunkowo łagodny.

Ostatni obszar to tzw. ALEJA BIEGOWA – tereny o charakterze rekreacyjno-sportowym. W bezpośrednim styku planowanej inwestycji z przestrzenią stadionu zlokalizowany jest wąski obszar terenu (częściowo biegnący po koronie stadionu), w ramach którego zaplanowano ścieżki asfaltowe służące jako spacerowe, ale również z przeznaczeniem do jazdy rowerowej, na rolkach czy deskorolkach. Powierzchnia tego obszaru to około 1,07 hektara. Bezpośrednio

przy ścieżkach asfaltowych, przy boisku treningowym zaplanowano z kolei plac wyposażony w urządzenia siłowni plenerowej.

Wykorzystując skarpe stadionu, na fragmencie bezpośrednio przylegającym do polany piknikowej zaplanowano wykonanie stopni – wspomnianych już siedzisk terenowych, mogących służyć jako widownia dla organizowanych na polanie imprez plenerowych czy przedstawień.

Niezwykle istotną kwestią w projekcie jest uporządkowanie stosunków wodnych na tym doświadczonym w przeszłości licznymi, niszczącymi podtopieniami terenie. Na obszarze części parku zakłada się częściową likwidację i przebudowę istniejącej kanalizacji deszczowej oraz wykonanie cieku wraz z systemem piętrzeń umożliwiających retencję wód i tworzenie się rozlewisk wodnych i stawów. W końcowym odcinku ciek przechodzić będzie ponownie w istniejący kanał deszczowy.

Park BARBARA*

Drużną dofinansowana inwestycja parkowa, której koncepcję Urząd Miejski przygotował już w 2017 roku, z uwagi na gotowy projekt ma zostać zrealizowana nieco szybciej, bo już w przyszłym roku. Park BARBARA* powstanie w północnej części miasta, na terenie pomiędzy ulicą Królowej Jadwigi i ulicą J. Rumana,

tuż obok kościoła pod wezwaniem Świętej Barbary, na powierzchni około półtora hektara. Będzie to miejsce idealne do wypoczynku i rekreacji dla całych rodzin, a w jego skład wchodzić będą m.in. staw z pomostem (A, J), place rekreacyjne (B, C), promenady i ścieżki spacerowe (D, E), drzewa i zieleń niska oraz liczne elementy małej architektury. Ponadto, na terenie parku zostaną wybudowane dwa place zabaw – jeden dla dzieci młodszych, a drugi dla starszych. Dla starszych mieszkańców gmina zbuduje tzw. uliczny park treningowy (F). W wypełnionym bogatą, urozmaiconą zielenią parku, znajdującym się w ścisłym sąsiedztwie gęstej zabudowy, będzie możliwość korzystania m.in. z licznych ścieżek do biegania, spacerów i jazdy na rolkach. Co istotne, wszystkie te obiekty będą ogólnodostępne i będą miały bezpieczną nawierzchnię. Urządzenia, które znajdują się w tych obiektach, wybrano po konsultacjach z mieszkańcami.

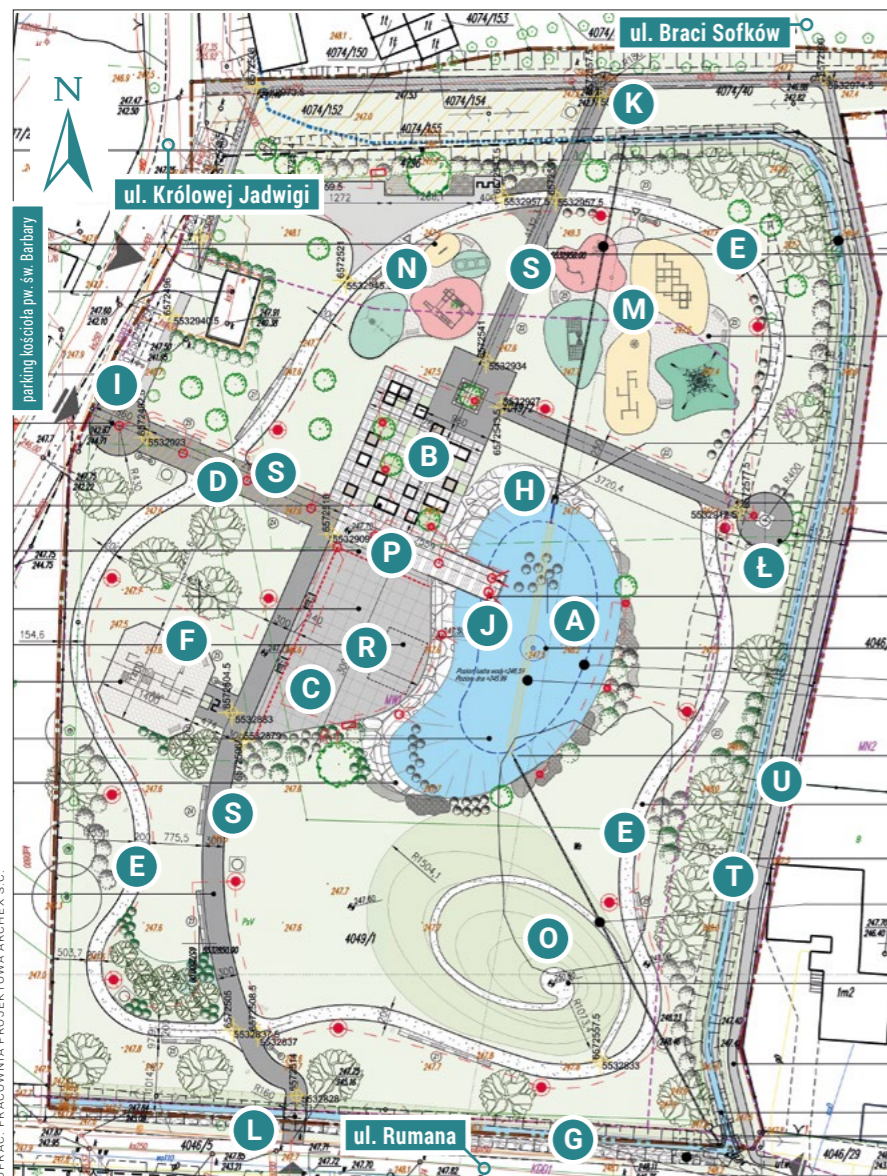
O budowę parku i zagospodarowanie terenu po mieszczących się w tym miejscu przez wiele lat nieużytkach i zbiorniku wodnym gmina stara się od ponad dwóch lat. Teren przy ulicy Królowej Jadwigi to obszar byłego stawu hodowlanego, który kilka lat temu został zasypany, zniwelowany i obsiany trawą. Zagospodarowanie tego terenu jest związane z uporządkowaniem kwestii odprowadzania wód z młynówki komorowicko-czechowickiej (G) od strony ulicy Rumana. W 2015 roku wykonano przepust pod ulicą, odprowadzający wody młynówki do rowu opaskowego, oraz wybudowano komorę rozdzielczą odprowadzającą wody młynówki rowem opaskowym do kanalizacji deszczowej do rzeki Białej. Rozdzielenie wód młynówki ma na celu poprawę bezpieczeństwa powodziowego tego rejonu miasta. Co ważne więc, staw zostanie częściowo odtworzony i zachowany jako element całego, nowego założenia parkowego i – jako obiekt typu prze-

lewowego – w dalszym ciągu będzie mógł pełnić funkcję retencyjną. Jego otoczenie ma jednak zmienić się nie do poznania, a cały teren zyska nowe, znaczące walory krajobrazowe i liczne funkcje rekreacyjne.

Efektom realizacji inwestycji będzie przestrzeń rekreacyjna o charakterze parkowym o zróżnicowanej funkcji, formie architektonicznej i przeznaczeniu. Centralną częścią założenia będzie wspomniany staw rekreacyjny (A), który ma rozdzielać część głośną i zabudowaną od części cichej parku, wokół którego zaprojektowano system ścieżek i dojsk komunikacyjnych. Staw z tzw. fontanną pływającą będą zasilają wody młynówki (G), a brzegi będą częściowo wyłożone i zabezpieczone kamieniem układanym na płasko (H). Wejście główne na teren parkowy będzie znajdowało się od strony zachodniej (I), z ulicy Królowej Jadwigi i prowadzi będzie promenadą (D) do pomostu zawieszono nad lustrem wody (J). Pozostałe wejścia zlokalizowane będą od strony północnej (od strony łącznika ulic Królowej Jadwigi i Braci Sofków, K) i południowej (od strony ulicy Rumana, z gustownym mostkiem z balustradą, L).

Na terenie parku zaprojektowano elementy edukacyjne (T) związane m.in. z historią miasta. Wokół centralnego założenia bieć ma ścieżka o nawierzchni asfaltowej (E), dodatkowo łącząc system wejść. Wzdłuż tej ścieżki będą usytuowane pozostałe elementy parku – dwa place zabaw (jeden plac zabaw o charakterze parkouru będzie przeznaczony dla dzieci starszych i młodzieży – M – a drugi plac będzie przeznaczony dla dzieci młodszych – N), uliczny park treningowy (F) i górka rekreacyjna ze ścieżką i punktem widokowym na szczycie (O). Górka będzie usytuowana od strony południowej, tak aby możliwe osłonić pobliską zabudowę. Na terenie parku przewidziano także m.in. dwa place rekreacyjne – północny (B), gęsto zabudowany elementami tzw. małej architektury w postaci ławek, oraz południowy (C), ze schodami plenerowymi (mogącymi pełnić funkcję widowni podczas rozmaitych wydarzeń i imprez, P) i miejscem na scenę plenerową (R). Z placów będą rozchodzić się w stronę wyjść brukowane aleje, obsadzone roślinnością (S). Wzdłuż wschodniej części parku, przy rowie odwadniającym z zabezpieczonymi skarpami (T) powstanie utwardzony łącznik pieszo-rowerowy (U), łączący ulicę Rumana z ulicami Królowej Jadwigi, Braci Sofków i – dalej – ulicą Węglową.

(IZD/UM, SR/UM, Red.) ■



Z frontu robót

Jesienią trwały prace m.in. na ulicy A. Asnyka w Czechowicach-Dziedzicach, a zakończono przebudowę ulic C. K. Norwida i J. Ozaista w Zabrzegu oraz kolejny etap przebudowy chodnika przy ulicy Powstańców Śląskich w Ligocie.

Gmina Czechowice-Dziedzice otrzymała promesę z Funduszu Dróg Samorządowych w wysokości 2.527.804 złotych na dofinansowanie przebudowy ul. A. Asnyka, którą zaplanowano do realizacji w latach 2019-2020 i która już trwa. Koszt realizacji wyniesie blisko 3,3 miliona złotych.

Przetarg na przebudowę ulicy Asnyka ogłoszono jeszcze w kwietniu, gdy projekt i zezwolenie na realizację inwestycji były już gotowe, a Rada Miejska przeznaczyła część środków na przebudowę drogi. Inwestycja została wpisana do wieloletniej prognozy finansowej gminy. Zakres prac obejmuje m.in. przebudowę i rozbudowę drogi o długości około 550 metrów, przebudowę chodników, a także przebudowę oraz budowę miejsc postojowych i zjazdów, budowę wyspy przejazdowej oraz budowę i przebudowę kanalizacji deszczowej. Wykonana ma zostać również przebudowa odcinków sieci elektroenergetycznej oraz przebudowa odcinków sieci wodociągowej i kanalizacji sanitarnej. Inwestycję realizuje firma F.H.U. BESKID-BRUK Paweł Kłaptocz z Czechowic-Dziedzic.

Pod koniec listopada nastąpiło zamknięcie znacznego odcinka ulicy w związku z rozpoczęciem kompleksowej przebudowy zlokalizowanej w jej ciągu kanalizacji deszczowej. Kolejnym etapem będzie wykonanie podbudowy, chodników i nawierzchni. Przedsięwzięcie powinno się zakończyć w trzecim kwartale przyszłego roku.

Jeszcze we wrześniu dokończono rozpoczęty w ubiegłym roku remont ulicy C. K. Norwida. Ze względu na brak własności gruntu na około 120-metrowym odcinku drogi część zadania można było zrealizować dopiero w tym roku. Obecnie uda-

ło się uregulować stan prawny gruntu, co umożliwiło dokończenie remontu. Zadanie za kwotę 371.677,95 złotych zrealizowała firma DROGRÓD Szymon Tetla z Ćwiklic. Przedsięwzięcie obejmowało przebudowę fragmentu drogi o powierzchni jezdni ponad 530 metrów kwadratowych wraz z poboczem, częściowy remont jezdni, budowę nowego chodnika o powierzchni 40 metrów kwadratowych i remont fragmentu istniejącego chodnika. W ramach zadania zaplanowano również wykonanie wpustów deszczowych, wymianę i włączenie istniejących przyłączy kanalizacji deszczowej z działek prywatnych do projektowanego kanału oraz budowę zjazdów i dojsk do posesji.

Zakończono również modernizację ulicy J. Ozaista w Zabrzegu. Inwestycję wykonała firma F.H.U. BESKID-BRUK Paweł Kłaptocz z Czechowic-Dziedzic, a ostateczny koszt to 471.838,32 złote. Zadanie obejmowało m.in. przebudowę drogi o powierzchni jezdni około 938 metrów kwadratowych i długości około 204 metrów, wraz z poboczami oraz zjazdami i dojskami do posesji. W ramach inwestycji wykonano również wymianę istniejącego wodociągu o długości około 186 metrów wraz z przyłączami.

W październiku rozstrzygnięto przetarg na trzecią część budowy chodnika w ciągu ulicy Powstańców Śląskich w Ligocie i niemal od razu wykonano przedsięwzięcie, które obejmowało między innymi budowę 176-metrowego odcinka od skrzyżowania ulicy Powstańców Śląskich z ulicą Miłardowicką do zbiegu z ul. Przedшкоlną. Powstał nowy trefuar o szerokości wahającej się między 1,25-2 metrów z nawierzchnią z kostki brukowej betonowej. Wykonano również zjazdy indywidualne do posesji. Do realizacji zadania wybrano ofertę firmy usługowej Dominik KAWALE-REK za kwotę 108.638,37 złote. W trakcie prowadzenia robót okazało się, że konieczne jest rozebranie i odbudowa ogrodzenia posesji przylegającej do budowanego chodnika, w związku z czym ostatecznie koszt realizacji prac przy przedsięwzięciu wyniósł 119.454,55 złote. Zadanie otrzymało dofinansowanie w formie dotacji celowej w ramach Marszałkowskiego Konkursu „Inicjatywa Sołecka” w 2019 r. w wysokości 60 tysięcy złotych. (IZD/UM, Red.) ■

Centrum Wolontariatu w OPS

Od sierpnia br. w Ośrodku Pomocy Społecznej w Czechowicach-Dziedzicach działa CENTRUM WOLONTARIATU, którego głównym celem jest propagowanie i rozwijanie aktywności obywatelskiej. Wolontariat kierowany jest do mieszkańców gminy oraz organizacji i instytucji działających na jej terenie. Podstawowym założeniem jest pozyskanie osób chętnych do bezinteresownego i bezpłatnego wykonywania pracy na rzecz innych osób oraz integracja aktywnych wolontariuszy. Głównym celem działalności Centrum Wolontariatu jest podejmowanie działań, które mają polegać na łączeniu na poziomie lokalnym ludzi chętnych do niesienia pomocy z ludźmi, którzy takiej pomocy potrzebują. To właśnie centrum ma pełnić rolę łącznika między potrzebującymi a pomagającymi. Poprzez stałą współpracę ze szkołami, stowarzyszeniami, parafiami i innymi instytucjami działającymi na terenie gminy Centrum Wolontariatu prowadzi bazę danych osób i instytucji będących odbiorcami usług wolontarystycznych oraz świadczących te usługi, zawierała porozumienia z beneficjentami i wolontariuszami, kieruje wolontariuszy do pracy zgodnie z zapotrzebowaniem, bierze udział w realizacji programów przygotowanych przez inne jednostki pomocy społecznej i instytucje, a także udziela porad i wsparcia. Centrum Wolontariatu działa w Zespole ds. usług Ośrodka Pomocy Społecznej mieszczącym się w Czechowicach-Dziedzicach ul. Nad Białką 1B. – *Zachęcamy do współpracy zarówno osoby potrzebujące wsparcia, jak i osoby chętne do niesienia pomocy tym, którzy takiej pomocy potrzebują. Wiemy, że w czasach kiedy wszyscy są zabiegani, kiedy w natłoku zajęć ciężko jest znaleźć czas na dodatkowe obowiązki, pozyskanie wolontariuszy, osób które bezinteresownie udzielą wsparcia innym jest trudne. Liczymy jednak, że w gminie liczącej ponad 40 tysięcy mieszkańców znajdują się osoby wrażliwe, którym los innych nie jest obojętny, którym uda się wygospodarować trochę wolnego czasu. Dziękujemy już tym, którzy poświęcają swój czas i współpracują z Centrum Wolontariatu, ale zachęcamy również innych. Wspólną pracą, pomysłami czy wymianą doświadczeń można wiele zdziałać.* (OPS) ■

OŚRODEK POMOCY SPOŁECZNEJ - ZESPÓŁ DS. USŁUG
ul. Nad Białką 1B – tel. 32 214 51 37 lub 508 069 933
mail: zu@ops.czechowice-dziedzice.pl
wolontariat@ops.czechowice-dziedzice.pl
CZYNNE: we wtorki w godz. 10-11 oraz w czwartki w godz. 15-17



Biblioteka już stoi!

Przy ulicy Ignacego Paderewskiego, w pobliżu Centrum Handlowego „Stara Kablownia” stoi już budynek biblioteki MIEJSKIEJ BIBLIOTEKI PUBLICZNEJ w Czechowicach-Dziedzicach. Trwają intensywne prace wykończeniowe tak, aby biblioteka mogła zaprosić swoich czytelników do odwiedzin już w pierwszej połowie przyszłego roku.

Pierwszy etap inwestycji, realizowany przez firmę HB-UNIBUD S.A. z Czechowic-Dziedzic kosztował 8.975.000 złotych, obejmuje realizację budynku biblioteki i bezpośrednio przyległego terenu, natomiast na drugi etap – wykonawcą którego jest F.H.U. BESKID-BRUK Paweł Kłaptocz z Czechowic-Dziedzic za kwotę ofertową 1.164.999,98 zł, składa się realizacja parku miejskiego zaplanowanego jako tzw. zielona strefa kultury, na pozostałej części terenu inwestycji. Tutaj też w listopadzie trwały już prace wykończeniowe. O tej części zadania pisaliśmy w poprzednim numerze biuletynu (nr 10/2019).

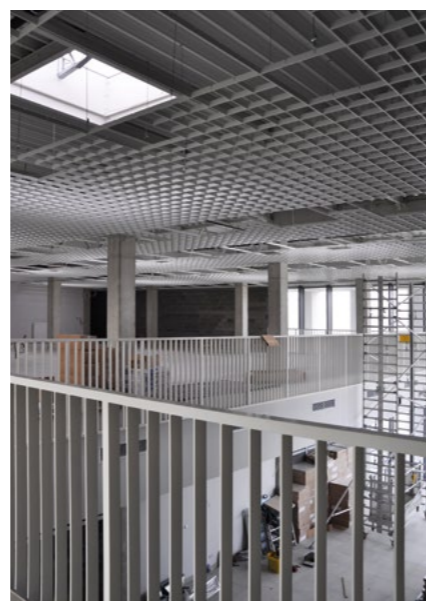
Nowy gmach Miejskiej Biblioteki Publicznej powstaje w trybie „projektuj i buduj”. Umowę podpisano 13 lipca 2017 roku, a akt inauguracyjny pod budowę uroczystość wmurowano 8 maja ubiegłego roku.

Obiekt został zaprojektowany w formie zwartej, prostopadłościowej bryły. Elewacje frontowe budynku – północna i wschodnia – ukształtowane zostały w formie kolumnady

z cofniętą ścianą elewacji, tworząc w ten sposób dwukondygnacyjne, zadaszony podcienie. Poprzez podcięcie fragmentu parteru elewacji południowej utworzony został zadaszony taras. Budynek o powierzchni około dwóch tysięcy metrów kwadratowych składa się z dwóch stref – pierwsza to zlokalizowana w zachodniej części budynku strefa administracyjno-biurowa, z wydzieloną częścią techniczną, znajdującą się na parterze budynku, a druga to strefa obsługi użytkownika. Hol główny – widoczny z zewnątrz dzięki przeszklonym ścianom – stanowi dwukondygnacyjną przestrzeń, pełniącą funkcję reprezentacyjną, wystawową, jak również



foyer dla sal konferencyjnych, dostępnych bezpośrednio z tej przestrzeni. W głębi, pod antresolą, ma znaleźć się salonik prasowy w formie kawiarenki. Przyległy trakt komunikacyjny, przebiegający wzdłuż elewacji, da z kolei możliwości wystawienicze. Wykreowana w ten sposób przestrzeń stworzy duże możliwości adaptacyjne w organizacji różnego rodzaju wystaw, spotkań, czy też w ramach normalnego funkcjonowania obiektu. W bezpośrednim sąsiedztwie saloniku prasowego znajdzie się zewnętrzny taras. Wypożyczalnia główna, która znajdzie się na antresoli, będzie wi-



FOT. RED.

FOT. RED.

W BIBLIOTECE

W minionych miesiącach Miejska Biblioteka Publiczna zaprosiła dzieci i osoby dorosłe niepełnosprawne do udziału w cyklicznych warsztatach KOLOROWE SPOTKANIA CZWARTKOWE.

Uczestnicy poprzez zabawę rozwijają sprawność pamięciową, ruchową oraz spostrzegawczość, zaś prace plastyczne, które wykonują na zajęciach, wspomagają rozwój motoryczny. Tematyka prac jest różnorodna, ale zawsze dopasowana do możliwości. Regularne korzystanie z zajęć wspiera uczestników w podnoszeniu umiejętności społecznych. Dzieki grupie czują się bezpieczni, co pozwala na otwartość, a co za tym idzie – na szczerą współpracę. Uczą się pokonywać trudności, a poprawne wykonanie zadania podnosi wiarę we własne siły.

Wzorem lat ubiegłych uczestnicy czwartkowych spotkań zostali zaproszeni na wycieczkę integracyjną do Osikowej Doliny i Groty Łokietka w Ojcowskim Parku Narodowym, której celem było pogłębianie nie tylko więzi koleżeńskich, ale również zdobycie nowego doświadczenia poprzez poznanie nieznanego sobie miejsca. W trakcie pobytu w Koziegłowach uczestnicy mieli okazję usłyszeć wiele interesujących informacji i wykonali pracę z osikowych wiórek. W Grocie Łokietka wędrowali z kolei korytarzami jaskini i podziwiali piękno natury. Dopełnieniem wędrowki była legenda związana z Władysławem Łokietkiem. Roczny cykl zajęć zakończony zostanie spotkaniem integracyjnym. (I. KWAŚNIAK, MBP)



FOT. MBP.



FOT. RED.

Budynek biblioteki jest już powoli otaczany przez powstający tutaj w ramach wspomnianego drugiego etapu inwestycji park, na którego terenie już stoją m.in. piramida linowa dla dzieci, siedziska i stoły oraz ławka terenowa w formie schodów z trejażem.

Główne wejście do parku zaprojektowano w narożniku działki od strony ulicy J. Sobieskiego, skąd główny deptak prowadzi bezpośrednio do wejścia głównego do budynku biblioteki. Całość tworzą umiejętnie skomponowane tereny zielone, powiązane oświetlonymi ścieżkami pieszymi. Od wschodniej strony parku, w bezpośrednim sąsiedztwie zabudowy mieszkaniowej, przewidziano nasadzenia drzew. Teren jest nieogrodzony i dostępny publicznie. In-

westycja jest dofinansowana kwotą 299 tysięcy złotych ze środków Europejskiego Funduszu Morskiego i Rybackiego w ramach Regionalnego Programu Operacyjnego „Rybacko i Morze”. (IZD/UM, Red.)

doczna z holu. Sala spotkań oraz sala warsztatowa stanowią będą wspólną przestrzeń, wydzieloną po przez mobilne oddzielenie (rozsuwana ścianka), dające możliwość podziału pomieszczenia zależnie od potrzeb. Na parterze znajdzie się dział dziecięcy oraz ogólnodostępne zaplecze sanitarne. Wypożyczalnia i czytelnia – internetowa, muzyczna i ogólna – znajdą swoje miejsce na piętrze budynku. Przeszklenia ścian od strony wejścia głównego sprawia, że nowy budynek ma wydać się być otwarty na osoby z zewnątrz – w zamyśle koncepcji, biblioteka ma wręcz swoją otwartością zapraszać czytelnika w swoje progi. Dzięki podcieniom, latem promienie słoneczne nie będą operowały bezpośrednio na szyby, co znacznie ułatwi klimatyzowanie pomieszczeń. LED-owe oświetlenie otoczonych kolumnadą podcieni oraz całej bryły budynku pozwoli na lepsze wyeksponowanie jego walorów architektonicznych po zmroku. Bezpośrednio przed budynkiem, równoległe do ulicy Paderewskiego, powstaje parking dla samochodów osobowych, składający się z 32 miejsc postojowych.

Miejska Biblioteka Publiczna uzyskała dofinansowanie inwestycji w wysokości 2 milionów złotych z Ministerstwa Kultury i Dziedzictwa Narodowego, w ramach Narodowego Programu Rozwoju Czytelnictwa, priorytet II, Infrastruktura Bibliotek 2016-2020 – nabór III.

westycja jest dofinansowana kwotą 299 tysięcy złotych ze środków Europejskiego Funduszu Morskiego i Rybackiego w ramach Regionalnego Programu Operacyjnego „Rybacko i Morze”. (IZD/UM, Red.)



FOT. RED.